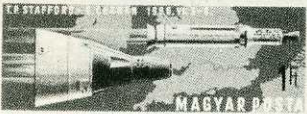


Филателия СССР

1967 3





SOVIET POSTAL TARIFFS

On reading this contribution the postage stamp collectors will learn how Soviet postal tariffs changed from 1933 to 1961. The article cites editions of several Soviet postage stamps issued in 1934 and 1935. It says in particular that the 1934 series depicting the granite Lenin Mausoleum was issued in such an edition: 5 copecks — 200,000 stamps, 10 copecks — 100,000, 15 copecks — 500,000, 20 copecks — 500,000 and 35 copecks — 50,000 stamps. This is the last installation about Soviet post tariffs.

A MYSTERIOUS ENVELOPE

This is the title of an article dealing with the examination results of an envelope which was allegedly mailed in 1922. Citing facts from the history of Soviet postal service, the author proves convincingly that the envelope with the stamps "South-East Help the Hungry" could not be mailed in 1922.

RURAL STAMPS OF RUSSIA

This is an article about an interesting section of Russian classical philately. In the past 40 years Soviet stamp collectors managed to detect postage stamps unknown earlier and the information about provincial postal service has become more complete. This article gives new data about provincial postal service and about postage stamps it issued.

Пролетарии всех стран, соединяйтесь!

Филателия СССР

Орган Министерства связи СССР и Всесоюзного общества филателистов

№ 3 (9)

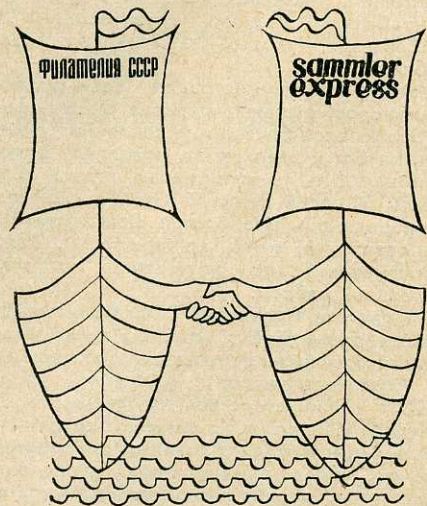
МАРТ

1967

год издания второй

Wir begrüßen Dich
unser Freund
Sammler express“!

Зубчатое море филателии никогда не бывает спокойным. Политические события в мире, как в маленьком зеркальце отражаются в почтовой марке. И марка рассказывает, на каких позициях стоит государство — заинтересовано ли оно в дружбе и мире между народами или принадлежит к воинствующему империалистическому лагерю. Нет, филателия — не тихая заводь, где за зубцовкой можно укрыться, как за стенами крепости. Здесь тоже бывают бури, штормы и волнения. Мы рады, что идем одним курсом. Наши немецкие друзья и коллеги переживают счастливую пору юности. В марте журналу «Sammler express» исполняется 20 лет. В дни юбилея мы желаем коллективу редакции новых успехов в творчестве, в борьбе за мир, взаимопонимание и дружбу между народами мира. Перо, слово и почтовая марка — наше оружие в этой борьбе. И пусть перо ваше будет острым, друзья, метким — слово, красноречивым агитатором и пропагандистом — почтовая марка. Гениальные предначертания Маркса и Ленина о торжестве коммунизма, солидарность и дружба между Советским Союзом и Германской Демократической Республикой прокладывают нам общий курс. Так держать!





DIE SOWJETISCHEN POSTTARIFE

Aus diesem Beitrag erfahren die Sammler, wie sich in der UdSSR die Posttarife von 1933 bis 1961 verändert haben. Der Aufsatz enthält Angaben über die Auflagen einiger sowjetischer Marken, die 1934 und 1935 erschienen sind. Unter anderem wird mitgeteilt, daß der Satz von 1934 mit der Abbildung des granitnen Lenin-Mausoleums in folgenden Auflagen gedruckt wurde: 5 Kop. 200 000; 10 Kop. 100 000; 15 Kop. 500 000; 20 Kop. 500 00 und 35 Kop. 50 000. Mit diesem Artikel beenden wir unsere Reihe über die sowjetischen Posttarife.

EIN GEHEIMNISVOLLER BRIEFUMSCHLAG

Das ist der Titel eines Beitrags über die Ergebnisse der Begutachtung eines Briefes, der 1922 postalisch befördert sein sollte. Der Verfasser erbringt anhand von Tatsachen aus der Geschichte der sowjetischen Post den überzeugenden Beweis dafür, daß dieser mit den Marken „Südosten für die Hungernden“ frankierte Umschlag im Jahre 1922 nicht postalisch befördert werden konnte.

RUSSLANDS SEMSTWO-MARKEN

Heißt ein Artikel über einen interessanten Bereich der klassischen russischen Philatelie. Sowjetischen Sammlern gelang es in den letzten vier Jahrzehnten früher unbekannte Briefmarken zu entdecken und damit unsere Kenntnisse über die Semstwo-Posten zu vervollständigen. Der Beitrag enthält einige neue Einzelheiten über die Semstwo-Posten und ihre Marken.

ДЕЛО ВСЕХ, ДЕЛО КАЖДОГО	2
ОБРАЗ ДРЕВНЕРУССКОГО ГОРОДА НА МАРКУ	4
8 марта — Международный женский день	
ДИПЛОМАНТКА ФИЛАТЕЛИИ	7
И МАСТЕРСТВО, И ВДОХНОВЕНИЕ	10
КОЛЛЕКЦИЯ НАЧИНАЕТСЯ С МАРКИ	12
В лаборатории коллекционера	
СОВЕТСКИЕ ПОЧТОВЫЕ ТАРИФЫ	14
ЗАГАДОЧНЫЙ КОНВЕРТ	19
ЗЕМСКАЯ ПОЧТА РОССИИ	20
Наш каталог	
Специальные почтовые штемпеля СССР	26
В Президиуме ВОФ	27
О чем умолчал наш каталог	28
Внимание — спор!	
ОБСУЖДАЕМ СТАТЬЮ А. ЗЫКОВА «МАГАЗИН, АБОНЕМЕНТ И Я»	30
Справочное бюро	33
Торгаши с кляссерами	36
Полузабытые странички	39
Москва, 1917 год	40
КЮФ	
МАРКИ БЫВАЮТ РАЗНЫЕ	42
ТОВАРИЩАМ МАЛЬЧИШКАМ И ДЕВЧОНКАМ	44
ВЕРЬТЕ, НЕ ВЕРЬТЕ	47

Пролетарии всех стран, соединяйтесь!

Филателия СССР

Орган Министерства связи СССР и
Всесоюзного общества филателистов

№ 3 (9)

МАРТ

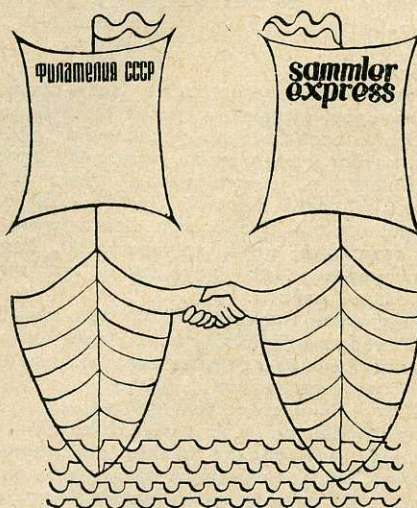
1967

год издания второй

Wir begrüßen Dich
unser Freund
Sammler express“!

Зубчатое море филателии никогда не бывает спокойным. Политические события в мире, как в маленьком зеркальце отражаются в почтовой марке. И марка рассказывает, на каких позициях стоит государство — заинтересовано ли оно в дружбе и мире между народами или принадлежит к воинствующему империалистическому лагерю. Нет, филателия — не тихая заводь, где за зубцовкой можно укрыться, как за стенами крепости. Здесь тоже бывают бури, штормы и волнения. Мы рады, что идем одним курсом. Наши немецкие друзья и коллеги переживают счастливую пору юности. В марте журналу «Sammler express» исполняется 20 лет. В дни юбилея мы желаем коллективу редакции новых успехов в творчестве, в борьбе за мир, взаимопонимание и дружбу между народами мира. Перо, слово и почтовая марка — наше оружие в этой борьбе. И пусть перо ваше будет острым, друзья, метким — слово, красноречивым агитатором и пропагандистом — почтовая марка.

Гениальные предначертания Маркса и Ленина о торжестве коммунизма, солидарность и дружба между Советским Союзом и Германской Демократической Республикой прокладывают нам общий курс. Так держать!



РЕДАКЦИОННАЯ КОЛЛЕГИЯ:

В. А. СТЕПАНОВ (главный редактор), К. А. БЕРНГАРД, Н. И. ВЛАДИНЕЦ, Д. В. КАБАЛЕВСКИЙ, Э. Т. КРЕНКЕЛЬ, Л. Л. ЛЕПЕШИНСКИЙ, П. Ф. МАЗУР, О. К. МАКАРОВ, Б. И. МОЗДУХОВ, П. А. РЕБИНДЕР, В. И. САЖИН, В. А. СКРИПИЦЫН, А. М. СМЫСЛОВ, Б. К. СТАЛЬБАУМ, Г. И. ШЕЛЕПОВ

Ответственный секретарь В. Б. Барков

Художественный редактор Е. М. Золотарев

Адрес редакции: Москва, И-473, 4-й Самотечный пер., д. 9,
Тел. И-1-81-22



ДЕЛО ДЕЛО

Прошел год как было создано Всесоюзное общество филателистов — добровольная культурно-просветительная организация, объединившая коллекционеров Советского Союза. За это время заметно оживилось филателистическое движение в нашей стране, расширились дружеские и деловые связи ВОФ с зарубежными филателистическими обществами и союзами.

Избранное на Учредительной конференции Правление общества обратило главное внимание на активизацию деятельности местных отделений, клубов, кружков, их организационное укрепление, на создание новых организаций, а также призвало повсеместно развернуть работу, чтобы вовлечь в общество новых членов, особенно молодежь. Только за вторую половину 1966 года возникло вновь около 100 городских отделений, кружков и клубов. Много сделали, в частности, Свердловское областное отделение (председатель А. К. Воробьев), Рижское (председатель А. А. Власенко), Кишиневское (председатель М. В. Матвеев) и некоторые другие. На территории Свердловской области, например организовано 12 отделений и кружков, в Латвийской ССР — 15 отделений. В Донецкой области к январю 1967 года насчитывалось свыше 10 отделений, в Молдавской ССР — 7, в Крымской области — 6.

Филателия проникает в самые отдаленные уголки нашей необъятной Родины. Организации ВОФ создаются на Таймыре, Чукотке, Камчатке, на севере Мурманской области.

Проведена перерегистрация всех организованных коллекционеров, выданы членские билеты единого образца. Это способствовало укреплению дисциплины в кружках, клубах и отделениях, позволило определить их состав и наметить перспективные планы деятельности.

В честь 50-летия Великой Октябрьской социалистической революции проводится Всесоюзный смотр на лучшее отделение, клуб, кружок ВОФ. Развертывается соревнование по улучшению пропагандистской, воспитательной работы.

По инициативе Правления ВОФ принято Постановление Секретариата ВЦСПС о содействии профсоюзных органов организациям Всесоюзного общества филателистов. Соответствующие указания подготовлены ЦК ВЛКСМ и Министерством просвещения СССР. Разработаны Положение о юношеской секции и Указания по программе и методике проведения занятий в клубах и кружках юных филателистов. Правлением ВОФ утвержден план издания литературы по филателии.

Успешно проведен I-й Всесоюзный конкурс юных филателистов, в котором приняли участие более пяти тысяч человек и несколько кружков.

Во многих республиках, краях и областях созданы или же создаются оргкомитеты, которые занимаются организацией республиканских, краевых, областных отделений ВОФ, непосредственно руководят городскими отделениями, клубами и кружками. Полезную инициативу в этом деле проявили, в частности, правления Харьковского, Кишиневского, Бакинского и других отделений.

Харьковчане, (председатель Н. И. Труфанов) одновременно с подготовкой к областной конференции, приняли практические меры, чтобы оформить в общество целый ряд групп коллекционеров. В средних школах они организовали кружки юных филателистов, во всех школах области провели подписку на журнал «Филателия СССР» и за три месяца приняли в члены ВОФ свыше 100 коллекционеров.

Многие отделения ВОФ повседневно проводят пропагандистскую и культурно-просветительную работу на филателистических материалах, используя для этой цели местную печать, радио, телевидение, филателистические выставки.

Правление Московского отделения (председатель П. Ф. Мазур) устроило в 1966 г. три филателистические и одну филлуменистическую выставки. В некоторых клубах Москвы устраиваются вечера вопросов и ответов, встречи с сотрудниками редакций журнала «Филателия СССР», с художниками, участвующими в создании марок. Успехом пользуются лекции и беседы по филателии и клубные выставки.

Правление Киевского отделения ВОФ (председатель В. Г. Старинский) с сентября 1966 года ежемесячно готовит тридцатиминутные телевизионные передачи, пропагандирующие филателию, которые транслируются по местному телевидению.

Содержательные выставки были организованы в Ленинграде (председатель Д. В. Иванов), Баку (председатель В. Г. Топалов), Донецке (председатель Л. И. Юфа), Воронеже (председатель А. И. Башта), Симферополе (председатель В. В. Васильев) и в других городах.

Более активно наши коллекционеры стали участвовать в филателистических выставках за рубежом. 48 коллекций демонстрировали москвичи и ленинградцы на выставке «Париж—Москва—Ленинград» в ноябре прошлого года. Их экспозиции на парижской выставке пользовались большим успехом и были удостоены 47 медалей (позолоченных, серебряных, бронзовых). Интересные и содержательные коллекции экспонировали бакинские филателисты на выставках в Чехословакии и Польше. Коллекционеры Риги, Москвы и Ленинграда приняли активное участие в Международной выставке, прово-

ВСЕХ, КАЖДОГО

дившейся в Ростке (ГДР) в период недели Балтийского моря. На этой выставке они экспонировали 23 коллекции и получили 20 наград. Всего в 1966 году советские коллекционеры на зарубежных выставках получили 70 медалей, несколько почетных призов, десятки дипломов.

Понятно, очень важным вопросом является организация снабжения коллекционеров филателистическими материалами и принадлежностями. Следует отметить, что в этом деле возникли известные трудности, связанные с передачей марочной торговли из системы «Книготорга» в «Союзпечать». Упорядочению обеспечения филателистов марками Правление ВОФ придает серьезное значение. Эти проблемы трижды обсуждались на Президиуме Правления с участием руководителей отдела филателии «Союзпечати» и Главной филателистической конторы. Принимались практические меры к тому, чтобы осуществить предусмотренное Уставом общества преимущественное право членов ВОФ в получении коллекционных материалов.

Однако сделано еще мало. Впереди много других больших и важных задач. Главная из них — сделать все наши организации боевыми культурно-просветительными органами, эффективно использующими филателию, как одно из средств коммунистического воспитания советских людей, особенно молодежи.

К сожалению, руководители некоторых отделений, клубов и кружков в своей деятельности выдвигают на первый план вопросы потребительского характера. На встречах коллекционеров в таких организациях царит дух купли-продажи, наблюдаются проявления чуждой советской филателии. Не единичны еще случаи спекуляции филателистическими материалами. Сигналы об этом поступают в Правление ВОФ из Эстонской ССР, Тюмени, Ростова-на-Дону, Донецка, Тбилиси и других мест. Надо вести решительную борьбу с такими явлениями.

При рассмотрении просьб той или иной организации об обеспечении филателистическими материалами, возможно, придется учитывать уровень проводимой ею культурно-воспитательной работы.

Наше общество молодое. И очень важно, чтобы все его организации с первых своих шагов взяли верный курс и правильно понимали свои задачи. Много дел впереди по разворачиванию работы среди детей и юношества. Правлениям местных отделений следует немедленно создать комиссии по руководству юношескими секциями, подобрать квалифицированных коллекционеров, способных стать настоящими воспитателями юных филате-

листов. Этой работе необходимо уделять самое пристальное внимание.

ЦК КПСС в Постановлении от 4 января с. г. «О подготовке к 50-летию Великой Октябрьской социалистической революции» — призвал весь советский народ встретить славный юбилей Советского государства новыми трудовыми подвигами.

Все организации ВОФ должны отметить 50-летие Великого Октября коренным улучшением всех звеньев работы, нашего общества и, в первую очередь, расширить пропагандистскую деятельность. Наряду с лекциями и докладами, следует проводить филателистические выставки, посвященные славной годовщине нашего государства. Правления отделений ВОФ должны помочь коллекционерам раскрыть средствами филателии такие увлекательные темы, как «Лениниана», «Октябрьская революция», «КПСС», «Наша Родина», «Ленинский комсомол» и другие. Лучшие коллекции должны быть направлены на Всесоюзную выставку, которая откроется в начале октября 1967 года в Москве в Политехническом музее.

Вместе с тем, предстоит решить через органы «Союзпечати» сложные и трудные вопросы, связанные со снабжением коллекционеров, в том числе членов юношеских секций. Им нужны марки, тематические наборы, качественные кляссеры, наклейки, альбомные листы и другие принадлежности.

Нельзя больше медлить с изданием полного каталога отечественных марок. Надеемся, что отдел филателии ГУРПа Главная филателистическая контора Министерства связи СССР полностью реализует свои планы, имеющие важное значение для развития филателии в нашей стране.

Многих коллекционеров волнует вопрос зарубежного филателистического обмена. Организация такого обмена остается одной из важных задач нашего общества.

Успешное решение основных проблем приведет к еще большей популярности филателии в Советском Союзе и значительному росту численности ВОФ.

Важно, чтобы все отделения, клубы, кружки, все члены общества достойно встретили 50-летие Великой Октябрьской социалистической революции новыми успехами в культурно-воспитательной работе.

И. МЕРКУЛОВ,
заместитель председателя
Правления Всесоюзного общества филателистов



С. КОНЕНКОВ,
Народный художник СССР, Герой
социалистического труда

ОБРАЗ ДРЕВНЕ- РУССКОГО ГОРОДА- НА МАРКУ!

Было это много, много лет назад. Закончив Рославльскую прогимназию, я, простой крестьянский парень, приехал из Смоленской губернии в Москву, чтобы попытаться счастья — поступать в прославленное Училище живописи, ваяния и зодчества.

Я и раньше, конечно, слыхал о красавице-Москве, но то, что увидел воочию — прямо-таки поразило. И, конечно, больше всего — златоглавый, белокаменный Московский Кремль, особенно же — богатырь Иван Великий, который подобно могучему древнерусскому витязю грозно и величаво на страх врагу встал во весь свой гигантский рост посредине Руси в золоченом шлеме.

Потом я видел еще не мало древних русских городов. С чувством законной гордости я, смолянин, любовался крепостной стеной Смоленска — творением гениального народного мастера Федора Коня. Дорог мне и Нижегородский Кремль, под стенами которого на берегах многоводной Волги — все мне чудится — словно и до сих пор шумят доблестные рати Минина и Пожарского.

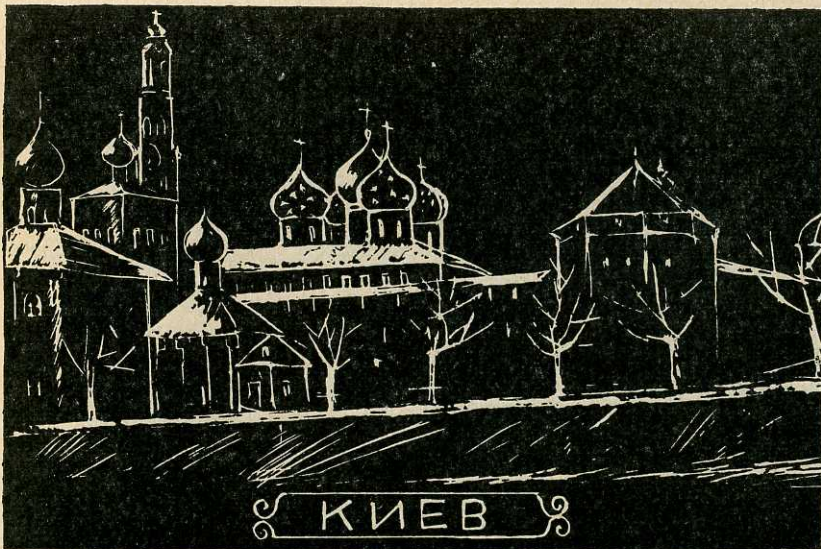
Вот уже ряд лет почти ежегодно совершаю я путешествие к легендарным стенам и храмам Новгорода, к великолепному памятнику Тысячелетия России, созданному моим земляком Михаилом Осиповичем Микешиним. Я знаю, что и у многих других людей есть органическая потребность хоть раз в год побывать среди стен своего древнего города, подышать особым, ни с чем не сравненным воздухом истории Родины. Ибо в обращении с безмолвными, но полными особой проникновенной выразительности памятниками старинного родного зодчества преисполняется человек трепетным чувством сраженности с великим своим народом.

Ожерельем Руси называли русские люди многочисленные крепости и связанные с ратным делом храмы, служившие не только местом богослужения, но и в меньшей — для обороны от врага. Вот почему в древности люди называли эти сооружения самыми светлыми, самыми нежными именами, сочиняли о них песни и торжественные гимны.

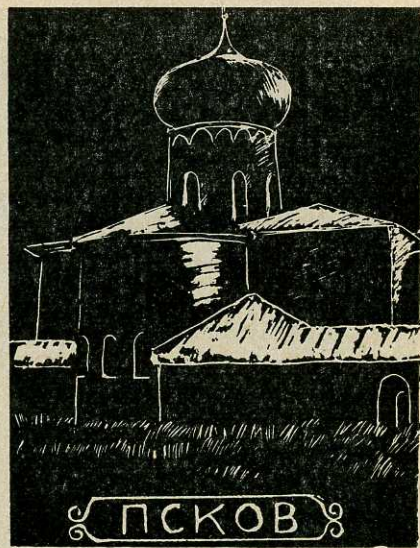
Отрадно, что за последнее время охране памятников древнего искусства придано особое, государственное значение. Необходимо только, чтобы прекрасная эта инициатива ширилась и росла, захватывая все большие массы народа, особенно молодежь, чтобы пресекался в корне каждый акт преступно-нигилистического отношения к бесценным произведениям. А ими так обильна моя страна, несмотря на то, что кое-где холодные руки уже не мало нанесли здесь непоправимого вреда.

Мне понятно гражданственное, эстетическое и познавательное значение советской почтовой марки, яркого и выразительного документа нашей героической эпохи. И тем более странно, что до сих пор не выпущена у нас большая серия марок с образами прекрасных старорусских городов. Подобная серия мыслится разнообразной, но непременно высокохудожественной, глубокой и впечатляющей. Мастера, которым будет поручена эта ответственная, благородная и благодарная творческая работа, должны представить образ того или иного города во всей неповторимости.

Так, архитектурный образ Петербурга-Ленинграда вряд ли мыслится без ажурного, прославленного Пушкиным на века шпиля Адмиралтейства. Киев трудно представить без памятника Богдана Хмельницкого, стремительно взмывшего на горячем коне. Но, конечно, в небольшой статье не расскажешь подробно о том, как должны выглядеть такие марки — это дело тесного творческого содружества целых коллективов художников, искусствоведов, полиграфистов.



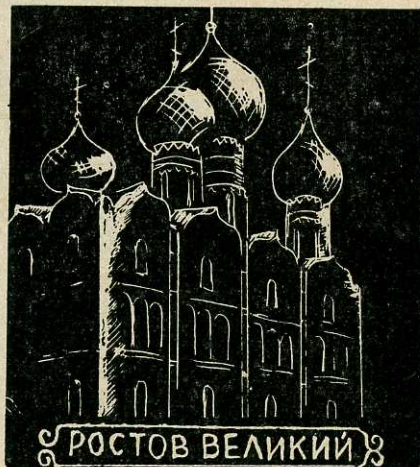
К И Е В



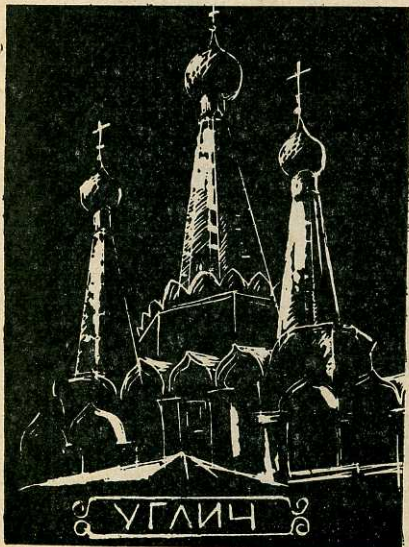
П С К О В

Хочется лишь пожелать, чтобы не позабыли и так называемую «провинцию» — например, чудесные памятники — города нашего севера — Вологодчины, Костромы, Архангельской области. Быть может, следует передать образы и таких подмосковных городов, как Коломна, Зарайск, Серпухов, Звенигород, Можайск, еще хранящих облик верных стражей Москвы. Отрадно думать, что эта своеобразная галерея будет выполнена во всем великолепии рисунка, гравюры, краски, исторического «настроения» и «колорита». Она должна выражать законную гордость советского народа своим героическим прошлым и прекрасным, величественным настоящим. Это значит, что нужно передать образы истории с позиций сегодняшнего дня и лаконично внести элементы современности, органически вписанные в ансамбль города в тех случаях, когда в его облике они неразрывно связаны со стариной.

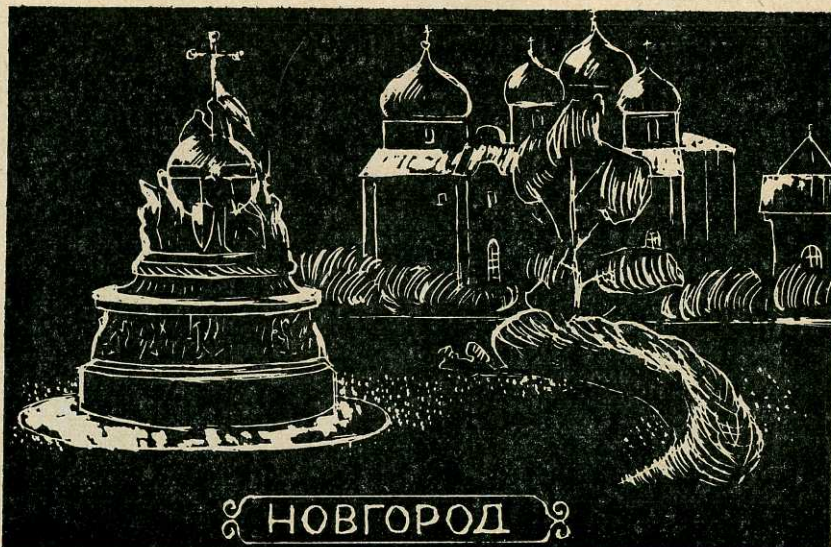
Если все эти требования учесть, если такая серия советских почтовых марок появится, то думается, это будет новым достижением советской художественной мысли, содействующим развитию нашей культуры, интернациональному туризму и дружбе народов.



Р О С Т О В В Е Л И К И Й



У Г Л И Ч



Н О В Г О Р О Д



Фото Л. Спивака

8 МАРТА



Все помнят и знают эту марку третьего стандартного выпуска — женщина в косынке и рабочей блузе. Может быть, художник воспользовался обычной фотографией ударницы, каких тогда были тысячи и миллионы на фронте индустриализации. Возможно, типизировал в одном портрете образ этих тысяч и миллионов.

С марки смотрят на нас тридцатые годы, над которыми звучат гудки пилеток и песни о встречном.

Попробуйте подсчитать, сколько за эти годы вышло марок, воспевающих нашу советскую женщину.

Женщину, склонившуюся над колыбелью,
Женщину, сжимающую штурвал комбайна

и космического корабля;
Женщину — труженицу,
Женщину — мать...

В этом номере мы публикуем очерки о женщинах, которые имеют непосредственное отношение и к филателии.

Мы поздравляем с праздником Валентину Васильевну Новичкову. Она первая в нашей стране (а быть может, и во всем мире) защитила диплом по филателии.

Мы желаем творческих успехов Евдокии Семеновне Булановой. По ее рисункам сделано восемьдесят марок.

Мы дарим символическую ветку мимозы коллекционеру Лидии Ивановне Курахтовой. Пусть умножатся Ваши две золотых, четыре серебряных и четыре бронзовых медали, которые вы привезли домой с международных филателистических выставок.

**С ПРАЗДНИКОМ ВАС, ДОРОГИЕ
НАШИ ЖЕНЩИНЫ!**

УВАЖАЕМАЯ РЕДАКЦИЯ!

Нужно лишний раз напоминать о том, что Мурманск — большой современный город, областной центр, один из крупнейших портов Советского Союза? Сведения не новы и, должно быть, известны каждому школьнику. Однако эти азбучные истины приходится повторять работникам Главной филателистической конторы. Для них, видимо, Мурманск — все еще глухое, забытое захолустье. Думать так у нас, коллекционеров, есть все основания.

В городе очень трудно приобрести нужные марки, классеры хорошего качества, литературу по филателии. Например, книга «Вам письмо» продавалась с обязательным приложением — открыткой и набором марок. Как тут не вспомнить Ноздрева?! — ...я тебе дам шарманку и все сколько ни есть у меня мертвые души, а ты мне дай свою бричку и триста рублей придачи». Продавцы в отделах филателии зачастую неаккуратно отрывают и мнут марки, портят зубцы. Подход к покупателям строго дифференцированный, но далеко не в лучшем смысле этого слова. Взрослых обслуживают более менее культурно, им показывают новинки, а подростков — мало сказать: не приветливо. Мне пришлось быть свидетелем такой сцены. Школьнику, покупавшему серию «Исследование и освоение Арктики и Антарктики», дали марки №№ 3308—3309. Мальчик, видно, раньше не встречался со сцепками и, естественно задал вопрос, почему марки вместе. Вместо толкового объяснения продавец просто-напросто разорвал сцепку: «Так подойдет?»

В заключение хочется сказать о том, что в магазинах, торгующих филателистическими марками, должны быть квалифицированные продавцы, обладающие специальными знаниями по коллекционированию и, в частности, филателии.

Мурманск

А. ЖУКОВ

Таких писем в редакцию, если говорить языком филателистов, приходит в день по серии, а за месяц накапливается добрая коллекция. И в каждом жалобе, в каждом претензии: торговля филателистическими товарами оставляет желать лучшего, продажа марок в нашем городе организована плохо и так далее в разных вариантах. Эти печальные письма — не только сигналы бедствия, на которые соответствующим образом должны отреагировать соответствующие организации. Именно они, эти письма, подсказали тему для очерка.

ДИПЛОМАНТКА ФИЛАТЕЛИИ

Когда покупателю требуется отрез на костюм, а продавец вместо трико с лавсаном предлагает ему одеяло на вате, у покупателя есть все основания, чтобы возмутиться и потребовать жалобную книгу. Финал этой истории легко себе представить в более высоких торговых инстанциях, где облеченные властью лица разъясняют незадачливому продавцу широко известную истину: не в свои сани не садись. Но такое чрезвычайно редко случается в жизни, потому что, прежде чем стать за прилавок, работники торговли получают соответствующую подготовку в школах торгового ученичества, техникумах и даже институтах.

Каждая профессия начинается со школьной или студенческой скамьи. С этого порожка вступают в жизнь все юноши и девушки. Когда Валя Новичкова светясь традиционной выпускной радостью, уже с дипломом в руках пересчитала каблучками ступеньки знакомого крыльца, за спиной у нее осталась тяжелая дверь с вывеской: «Московский книготорговый техникум». В юности поводов для счастливых улыбок не перечесть. Некоторые из них не всегда подлежат оглашению. Но один ни для кого не составлял секрета: Валя отлично «распределилась», то есть получила назначение в один из лучших книжных



магазинов Москвы, что на Кировской улице.

Годы студенчества оставляют не только светлые воспоминания, но иногда и сожаление о том, что не все лекции записаны, что остались проблемы, которые приходится ликвидировать на ходу, в процессе работы, что программой не предусмотрено многое, очень нужное в жизни. Сколько ни листала Валя свои конспекты (может память подводит?), не нашла в них ни полслова о филателии. Зря потратила время. О том, как реализовать филателистическую продукцию, не говорили преподаватели, обошли этот вопрос стороной учебники и пособия, будто и нет ее в помине, этой филателии. Но обиходные теории филателистические отделы на практике варилась в собственном соку во многих книжных магазинах. Директор 120-го на Кировской не хотел отставать от своих коллег. В созданном отделе филателии стали работать Александр Яковлевич Вишневецкий и Валентина Васильевна Новичкова. Энтузиазма у них хватало, но опыта и знаний не было. Впрочем, отправляясь в плавание по филателистическому морю, работники нового отдела не подозревали о многочисленных подводных рифах. Провожая Валу на новое поприще, подружки напутствовали ее в том духе, что продавец в отделе филателии — все равно что пионервожатая в школе. Даже здесь в магазине, среди людей искушенных в книжной торговле, упорно бытовало мнение, что марки собирают одни лишь мальчишки, ну, может быть, еще десяток-другой чудаков.

Первый покупатель, которого приветливо встретила Валя, наверняка никогда не держал в руках барабанные палочки. Очки с толстыми стеклами

ми, профессорская борода и трость говорили о весьма почетном его возрасте. Был ли он на самом деле профессором — Валя так и не узнала, но чувствовала она себя перед ним как на экзамене, к которому не готовилась. Разговор шел о марках. «Профессор» называл номера, номиналы, серии. Валя никогда о них ничего не слыхала. Как найти нужную марку среди многих тысяч?

Были, конечно, и мальчишки. Они целый день толклись у прилавка. Но приходило много и других посетителей, похожих на того, первого, не внешне, конечно, а увлеченностью, глубокими знаниями в области, именуемой филателией. Что за народ коллекционеры? С такой категорией покупателей Валя сталкивалась впервые. А продавец должен знать своих покупателей, их запросы, требования.

Поиски ответа повели по книжным полкам. У книготорговых работников такая возможность имеется. По крупнякам накапливались любопытные сведения: слово «коллекция» впервые употребил Цицерон в речи о назначении полководцем Гнея Помпея. Как страстный собиратель ботанических редкостей был известен в свое время Аристотель. Из покоренных Александром Македонским стран выслались на родину полководца не только военные трофеи, но и диковинные растения для знаменитого ученого. В течение долгих веков пытливые люди собирали разрозненные свидетельства, чтобы повести другим поколениям о своем времени. Из книг, из рассказов постоянных покупателей (а такие скоро появились и в филателистическом отделе в магазине на Кировской улице) Валя узнавала о знаменитых коллекциях и отдельных марках, живописные биографии которых могли бы послужить сюжетами для приключенческих романов.

«Расскажите, как вы стали сниматься в кино? Как вы стали поэтом?»—

такие вопросы часто можно услышать на встречах со знаменитостями. Валя Новичкова была не менее любознательна, чем и другие ее сверстницы. Только ей хотелось спросить у маститых своих посетителей: «Расскажите, как вы стали коллекционером?» Известно, что филателисты самые общительные на свете люди. И многие рассказывали не только о себе, но и о своих знакомых, друзьях по увлечению.

Однажды служебные дела забросили воронежского инженера Кононова в подмосковный город Ногинск. У Глуховского хлопчатобумажного комбината его внимание привлекла скульптура Владимира Ильича Ленина. Поразительной была надпись, высеченная на пьедестале: «Первый памятник в мире Владимиру Ильичу Ленину. Открыт 22 января 1924 года». Фотография этого памятника положила начало обширной коллекции, в которой собраны открытки с фотографиями и изображениями всех памятников В. И. Ленину, установленных в городах Советского Союза.

У других коллекционирование — «заболевание» профессиональное. В коллекции инженера-речника Ежова более полутора тысяч редчайших снимков и гравюр, запечатлевших пароходы, ходившие по Волге, начиная с 1843 года дореволюционный облик городов Поволжья. Значительная часть коллекции — мостик между вчерашним и сегодняшним днем. Может быть, она походит на семейный альбом. В ней помещены фотографии знакомых. Но это и есть семья. Поредевшая уже семья ветеранов-волгарей.

Бывает и наследственное. Н. В. Руднев продолжил коллекцию отца, капитана легендарного крейсера «Варяг» — В. Ф. Руднева. Но плавание — есть плавание. Рыфы приходилось преодолевать. Самой. Без помощи преподавателя. Попросту — Валя всерьез занялась филателией. Не как коллекционер, а как продавец. Вначале — то, что казалось ошибкой. Первые российские марки. Почему на них надпись: «10 коп. за лот»? Опечатка? Нет, не опечатка. Лот — единица оплаты писем (12,737 грамма). Потом первые советские марки. Первые странички истории советской филателии... Оказывается, марка не только знак почтовой оплаты. 21 сентября 1922 года ВЦИК и СНК издали постановление, специальное постановление о филателии. В нем говорилось: «... в целях ликвидации последствий голода и улучшения жизни детей передать ЦК Последголода при ВЦИК все имеющиеся в госорганах РСФСР запасы по филателии, за исключением музейного фонда, в необходимом количестве и предоставить исключитель-

ное право для реализации их на ликвидацию последствий голода и на улучшение жизни детей. («Известия ВЦИК» № 216 от 26 сентября 1922 года). В соответствии с этим решением была учреждена вполне официальная должность — Уполномоченный ЦК Помгола при ВЦИК по марочным пожертвованиям в России и за границей.

Так открывалась биография филатели. Раз и навсегда Валя усвоила — это серьезное увлечение. Начались поиски. Начались с глубокого, вдумчивого изучения филателии. Сведения, полученные Валей Новичковой, может быть, и не были столь обширными, как у «профессора», но во всяком случае краснеть перед покупателями ей больше не приходилось.

Валя работала, как говорится, не разгибаясь. Ничего не подлаешь: товар специфический. Искусство продавца заключается в том, чтобы «подать» товар покупателю, а марку иначе «не подашь». Это, конечно, плохо — «не разгибаясь». В том-то и дело, что существующие в настоящее время магазины и отделы книжных магазинов, торгующие филателистической продукцией, оборудованы плохо. В этих магазинах продажа производится на обычных прилавках, не предназначенных для марок, открыток, коллекций, альбомов. И ничего удивительного в том нет, что продавец тратит очень много времени на обслуживание каждого покупателя.

С этим вопросом связан и другой не менее важный. Товар всегда нуждается в рекламе. А для Вали марки не только предмет собирательства, но прежде всего — товар. Говорят, что витрина обеспечивает успех торговли. И действительно, марки, выставленные на витрину прилавка для широкого обозрения, продаются быстрее.

Интерес к своей специальности постепенно перерастал в увлеченность. Шли годы. Валя (в магазине в то время ее уже звали Валентиной Васильевной) поступила на экономическое отделение заочного факультета Московского кооперативного института. У студентки-заочницы отнюдь не случайным был выбор темы курсовой работы. Она называлась «Торговля коллекционными марками и филателистической продукцией». Такое же название стоит и на дипломной работе Валентины Васильевны Новичковой. Ценность этой работы — не в сногшибательных открытиях. Впервые у нас в стране была сделана попытка обобщить опыт торговли филателистическими материалами. В «дипломе» Валентины Васильевны много интересных наблюдений, предложений, выводов. С некоторыми из них мы познакомим наших читателей.

Ф. МИХАЙЛОВ



Московский Кооперативный институт
Центросоюза

ДИПЛОМНАЯ РАБОТА

На тему:

"ТОРГОВЛЯ КОЛЛЕКЦИОННЫМИ МАРКАМИ
И ФИЛАТЕЛИСТИЧЕСКОЙ ПРОДУКЦИЕЙ"

Научный руководитель Студентка V курса
дипломной работы, экономического
доцент Копченев С. В. отделения заочного факультета
Новичкова В. В.

Москва — 1966 год

ОТ СКЛАДА ДО КОЛЛЕКЦИИ

Из дипломной работы «Торговля коллекционными марками и филателистической продукцией» студентки пятого курса экономического отделения заочного факультета Московского кооперативного института Центросоюза В. В. Новичковой.

В Директивах XXIII съезда КПСС по пятилетнему плану на 1966—1970 годы большое внимание уделено развитию и совершенствованию советской торговли. Все сказанное на партийном съезде и в его решениях в равной степени относится и к той сравнительно небольшой категории торговых работников, которую представляют продавцы филателистической продукции. И как раз в небольших филателистических магазинах, в специализированных отделах оказались сфокусированными недостатки, присущие другим торговым организациям.

Умение квалифицированно, культурно торговать предполагает безусловное знание запросов покупателей. Однако система изучения спроса на филателистическую продукцию до настоящего времени в достаточной степени не разработана и разработка ее продвигается крайне медленно.

Главным звеном в изучении спроса являются филателистические отделы и магазины. Постоянно общаясь с покупателями, продавец должен уметь

предложить нужный товар, знать каким необходимым требованием по своему качеству он должен отвечать. И тут каждый раз приходится сталкиваться с давно наболевшим вопросом. Коллекционер, филателист — очень требовательный покупатель. Он кропотливо, как часовщик, определяет качество каждой марки, тщательно осматривает ее зубцовку, поля, ровно ли на ее оборотную сторону нанесен слой клея и т. д. Понятно, что в работе с филателистической продукцией много тонкостей и особенностей, которые должны знать продавцы. Постигать все эти тонкости и особенности приходится только долголетней практикой. Главная филателистическая контора мало уделяет внимания подготовке кадров работников торговли. Ни в одном из существующих учебных заведений не готовятся продавцы-специалисты по реализации филателистической продукции.

Главное подспорье в торговле марками — систематические каталоги. Однако такие из них, как «Большой Гиббонс» (Англия), каталоги почтовых

марок Скотта (США), Ивера (Франция), Липсия (Германия) не всегда доступны работникам филателистических отделов и магазинов. В советском же каталоге марок СССР с 1921 года по 1960 год имеются упущения и недостатки. Цены на многие марки не соответствуют действительности. А каталоги марок всего мира на русском языке вообще еще не изданы. Остро ощущается и недостаток пособий, специальной литературы в помощь торговым работникам. Справедливости ради стоит сказать, что много помогают продавцам в изучении марок, в особенности иностранных, опытные филателисты. Но по вполне понятным причинам, такая помощь, как бы хороша она ни была, не может быть регулярной, систематической.

К филателистическим магазинам и отделам не всегда уместно предъявляются общие требования, существующие в торговле, например, такие, как сокращение товарных запасов и ускорение товарооборачиваемости. Требования эти вполне справедливы, когда речь идет о книгах, одежде, продовольственных и других товарах, которые в процессе хранения могут выйти из моды, потерять свои первоначальные качества или устареть. Иначе обстоит дело с марками.

Их ценность только увеличивается со временем. Число коллекционеров растет с каждым годом и, конечно же, каждому хочется приобрести марки старых выпусков. По этой причине нецелесообразно ограничивать товарные запасы марок. Видимо, назрела необходимость разработать особую инструкцию, касающуюся торговли только филателистической продукцией.

В последнее время наметилась вряд ли оправданная тенденция передать торговлю марками и другими филателистическими товарами в ведение только «Союзпечати». «Жилая» площадь филателистических магазинов и отделов филателии и без того мала. Зачем же ее искусственно сокращать?

Производительность труда филателистическими товарами еще крайне низка. Тут сказывается полное отсутствие механизации и игнорирование метода самообслуживания покупателей. Для устранения указанных недостатков нужно не сокращать, а расширять сеть специализированных магазинов и отделов, отвечающих всем современным требованиям организации культурной торговли филателистической продукцией. Эти отделы и магазины должны быть в достаточной степени обеспечены рекламными стендами, прилавками, шкапами, а также специальным оборудованием для продажи фасованной продукции.

Поднять филателистическую торговлю на более высокий уровень — насущная задача дня.



И МАСТЕРСТВО, И ВДОХНОВЕНЬЕ

А. ИВОЛГИН

Незадолго до окончания Отечественной войны погиб советский художник-марочник А. Мандрусов.

Когда у его жены Евдокии Семеновны Булановой высохли первые слезы горя, рядом с болью утраты поселились тревожные чувства и раздумья: что же дальше? Как сочетать работу и творчество с воспитанием двух малолетних дочерей? И вдруг, словно озаренная острой и ясной мыслью, она поняла: нужно продолжать дело своего мужа — отдать все свои силы созданию почтовых марок.

... Жизненный и творческий путь Евдокии Семеновны достоин самого высокого человеческого уважения. Девушку из бедной пастушечьей семьи, наделенную незаурядными способностями направляют учиться в консерваторию, которую она с успехом заканчивает в 1929 году. Но музыка — лишь одна грань ее натуры. Дусю все больше и больше манили к себе мольберт и палитра. Уже через год после консерватории способная художница выполняет ряд работ, которые обратили на себя внимание спе-

циалистов. Среди учителей и наставников был и художник А. Мандрусов, ставший впоследствии для Евдокии Семеновны самым дорогим и близким человеком.

Яркий, самобытный талант позволил Булановой стать профессиональным художником — офортистом. Она была принята в Институт по повышению квалификации художников книги и графики, а затем, — переведена на четвертый курс Московского Художественного института имени Сурикова, который окончила в 1941 году.

Для художника Булановой начиналась новая, полная творческой радости жизнь. Круг ее интересов очень широк: с одинаковой любовью она трудится над обложкой книги, оформителем, плакатом, фирменной маркой, участвует в большой работе как оформитель многих выставок. Работы Евдокии Семеновны с успехом экспонируются на родине и за рубежом. И вот, поворотный пункт в жизни — гибель мужа. И твердое решение — продолжить его дело.

Надо знать коварную технологию этого труднейшего вида изобразительного искусства, чтобы понять особые трудности, возникающие на пути художника, создающего марки. Когда живописец маслом пишет картину, он знает, что ее народ увидит такой, какой он ее создаст, когда же художник готовит рисунок будущей марки, он может только мысленно представить, как изображение будет выглядеть на крохотном квадратике марки, как его воспримет фотограф, клише, типографские машины.

Надо обладать большим опытом, интуицией и предвидением специалиста, чтобы представить себе, как оригинал воплотится в сотнях тысяч или миллионах сильно уменьшенных копий.

И художница много времени работает над маркой, кропотливо и настойчиво, как ювелир. Очень часто важный характерный штрих исчезает при уменьшении, или на волосок более толстая, чем это можно было ожидать, линия — «задавит» остальной рисунок. К тому же на ограниченном пространстве надо разместить множество отражающих идею компонентов: портретов, надписей, эмблем, орнаментов...

Шли годы. Вместе с ними росло и мастерство художницы. 80 раз имя Булановой повторяется в «Каталоге почтовых марок СССР». Среди большого разнообразия ее марок можно

выделить и любимые темы: «Пионерская серия», «Мир победит войну», «Московское метро», «Галерея выдающихся соотечественников», две серии, посвященные московским театрам.

В каждую марку Евдокия Семеновна вкладывает не только творческие поиски: композиции, цветовых и световых отношений, гармонического сочетания идейных атрибутов. Художнику надо решить еще и идею замысла, надо проникнуть в обстановку события, почувствовать «аромат эпохи», а для этого — изучить архивные материалы, литературу, иконографический материал, современные запечатлеваемому на марке эпизоду или событию. Художник превращается в историка, лингвиста, этнографа, исследователя...

Когда в 1948 году, например, Евдокия Семеновне доверили создание серии марок в честь столетия со дня выхода в свет бессмертного «Коммунистического Манифеста», она долго искала идейное и художественное решение: часто ходила в Музей Революции СССР, в музей имени В. И. Ленина, посещала Институт марксизма-ленинизма. И только накопив, исследовав и преломив через призму восприятия художника, необходимые материалы — она взялась за кисть...

Взгляните на эту марку. Возможно вы подумаете, что обрамляющий ее орнамент — это простая «фантазия» художника. Между тем, он документально точно воспроизводит обрамление обложки первого в мире издания гениальной работы К. Маркса и Ф. Энгельса.

Эта марка — из числа больших творческих удач, а они приходят в упорном труде и во вдохновении мастера.

Конечно, как и у всякого художника, у Евдокии Семеновны бывали творческие огорчения и неудачи.

— Но каждую трудную задачу, хотя бы, казалось, непосильную я стараюсь довести до искомого заверше-

ния, — говорит она, слегка улыбаясь и поправляя копну черных с налетом серебра волос. — Не в моей натуре при неудаче складывать крылышки...

Евдокия Семеновна живет широкими интересами: кроме любимой профессии ее влекут и волнуют музыка, литература, искусство.

В ее душе не угасает огонь творческого вдохновения — она полна замыслами, стремлением к поиску нового, более совершенного и выразительного.

На пороге своего шестидесятилетия Буланова была взволнована вниманием и заботой своих коллег: Союз Художников предоставил ей новую квартиру и прекрасную мастерскую.

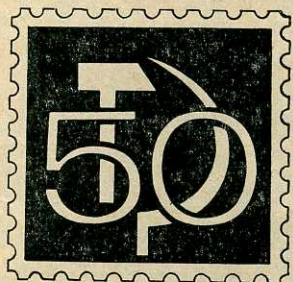
— Вот теперь в моей творческой лаборатории можно будет поработать по-настоящему и создать то, что так долго вынашивалось, как самое сокровенное...

Художница с гордостью оглядывает свою нелегкую, трудовую, озаренную творчеством, жизнь. С материнской гордостью она смотрит на своих двух, выращенных ею и вставших на самостоятельный трудовой путь, дочерей — художницу и физика.

Но самое большое удовлетворение она испытывает, глядя на груды писем, идущих к ней со всех концов Советского Союза и из-за границы. В них самое главное — признание. Да, филателисты мира знают ее марки в натуре, по репродукциям в каталогах и в специальных филателистических журналах.

Многочисленные друзья благодарят за отличные работы, просят прислать ту или иную, ставшую раритетом ее марку, автограф, фото... Ну, как отказать «одержимым» коллекционерам в их стремлении достичь полноты своего собрания. Но самый лучший подарок еще ожидает филателистов: ведь для Евдокии Семеновны, как и для всякого большого художника, главная работа — всегда впереди.

8 МАРТА





КОЛЛЕКЦИЯ НАЧИНАЕТСЯ С МАРКИ

Это было во время VI Всемирного фестиваля молодежи и студентов 1957 года.

В тишину выставочного зала библиотеки имени Ленина, где проходила филателистическая выставка, с улицы наплывал прибор молодых голосов. Лидия Ивановна Курахтова разглядывала стенды с почтовыми марками только потому, что с ней была ее Галка, смешливая бойкая шестиклассница.

— Ой, мама, ты посмотри какая прелесть! — Рыбы, цветы...

Но мать вдруг замерла у другого стенда. С марки на нее глянули полные горя глаза женщины, прижимавшей к груди ребенка. Война... Разве такое забудется?! А Галка беззаботно радуется всему, что прекрасно и не догадывается о том, как длинна очередь за пайкой хлеба, как долго

путь короткого письма с фронта. Жена солдата могла бы порассказать многое, о чем ей напомнила марка.

Она шла с дочкой в привычной сутолоке города. Галка без умолку что-то говорила, говорила, но Лидия Ивановна не могла уловить — о чем. Она все еще видела глаза незнакомой женщины-матери.

Так говорит марка. Только одна. А если их собрать множество?!

Начало коллекции помог положить муж. Сам филателист, Николай Иванович дал жене классер с нужными ей пятнадцатью марками.

Начался большой и трудный поиск. Дело, казавшееся ей раньше простым, оказалось кропотливым и емким по времени. И, тем не менее, марки настолько увлекли Лидию Ивановну, что коллекционирование их стало своего рода творчеством. И как художник, поэт, композитор, она познала все радости и огорчения, связанные с творческим процессом.

Через год, другой специалист считали коллекцию Курахтиной заслуживающей внимания. Лидию Ивановну приняли в члены Всесоюзного общества филателистов. Она стала постигать теорию филателии: читала каталоги, справочники, специальные журналы, книги, изучала историю мирового женского движения.

В начале была мысль создать коллекцию на тему «Женщины мира». Но сразу осуществить не удалось. Мечталось показать женщину труда, женщину — мать, а на зарубежных марках капиталистических стран, за редким исключением, изображены лишь «блестательные» королевы, жены президентов и «неотразимые» манекенщицы. И только марки стран социалистического содружества давали нужный материал.

В 1959 году состоялась филателистическая выставка, посвященная XXI съезду КПСС под девизом «Наша Родина». Не сразу Лидия Ивановна решилась в ней участвовать, хотя и была тема коллекции — «Женщины Советского Союза». Но вот как сортировать марки, как их расположить, оформить?

Просмотрены десятки газет, журналов, не раз перечитаны программа партии и конституция в поисках наиболее полного ответа на вопрос: что дает женщине социализм. Наконец, коллекция отдана на суд жюри. Первый успех: медаль третьей степени.

И снова кропотливый труд, поиск. Родилась новая тема — рассказать в коллекции о женщине стран социализма. Возник не совсем обычный замысел: не поломать ли старые правила, не «нарушить» ли национальные границы? И Лидия Ивановна, сохранив лишь порядок годов издания и зубцовки, расположила марки на листах по-новому: рядом с русской

маркой — венгерская, чешская... Все подчинено единой теме. Женщины разных наций слились в единой социалистической семье.

Но мечта, говорить с женщинами всего мира языком почтовой марки, по-прежнему оставалась самой заветной! И когда в 1962 году открылась Всемирная выставка почтовых марок «Прага-62», там была представлена и эта не совсем обычная коллекция Л. И. Курахтовой: «Женщина стран социализма». Пришел настоящий триумф. Впервые в истории филателии советская женщина была награждена позолоченной серебряной медалью и дипломом. Это было уже мировым признанием. Уникальная коллекция побывала на выставках в Будапеште, Берлине, Ростове, Праге, Софии, Париже. И вот результат: 2 золотых медали, 4 — серебряных, 4 — бронзовых, 12 — дипломов. Сейчас в коллекции «Женщина стран социализма» насчитывается около двух тысяч марок, распределенных по десяти подтемам: женщина — активный борец за мир, за дружбу; женщина — в государственной, общественной и политической жизни; женщина — в промышленности и строительстве; женщина — в борьбе с фашизмом и за национальную независимость; материнство и воспитание подрастающего поколения; женщина — в области культуры, литературы, искусства; женщины — выдающиеся политические деятели, деятели науки, культуры, искусства прошлых (дореволюционных) лет; национальные костюмы женщин социалистических стран; женщина — в спорте.

Сейчас Лидия Ивановна, расширяя коллекцию, готовит ее к предстоящей выставке, посвященной 50-летию Великого Октября.

Может быть, другая мать взглянет на одну из марок и западет она ей в сердце. Как знать, не будет ли это началом новой интересной коллекции?

Ю. БАРАНОВ



Для вас коллекционеры: *каталоги, брошюры, альбомы, классеры*

В редакцию нашего журнала приходят письма из разных концов страны. Ленинградец Г. Белашев, москвич А. Соловьев, бакинец Н. Агаев и многие другие спрашивают: какие издания по филателии увидят свет в юбилейном 1967 году? На этот вопрос отвечает начальник издательского отдела Главной филателистической конторы М. ВАСЮНЬКИН.

В прошлом году Главная филателистическая контора «Союзпечать» Министерства связи СССР выпустила каталоги почтовых марок СССР 1958—1963 гг. и 1965 г., республики Куба; Болгарии, Венгрии, ГДР, Польши, Румынии, Чехословакии 1962—1964 гг. и 1965 год, альбом «Спорт», классеры различных размеров и другие пособия. В каждом квартале контора рассылает в торговую сеть «Союзпечати» и книготоргов бланки заказов. Из них видно, что спрос на филателистические принадлежности непрерывно возрастает. Вот почему в юбилейном 1967 году значительно увеличится выпуск литературы и пособий по филателии. Что же получат коллекционеры? В начале года выйдет в свет каталог-справочник «Советская космонавтика в филателии». Его объем около 10 печатных листов. Он иллюстрирован космическими марками. Во второй половине года намечено издать альбом «Космос».

В первом квартале поступит в продажу каталог почтовых марок Польши. В нем раскрываются сюжеты знаков, выпущенных почтовым ведомством Польской Народной Республики со дня ее зарождения до 1965 г. включительно.

Типография «Красный Пролетарий» задержала выпуск альбома почтовых марок СССР 1962—1965 гг. Его выхода многие коллекционеры ожидали еще в прошлом году. Но только теперь он печатается и скоро появится на полках книжных магазинов.

В начале года поступит в продажу каталог советских марок Болгарии, Венгрии, ГДР, Польши, Румынии, Чехословакии, выпуска 1966 года.

Теперь об изданиях, посвященных 50-летию Великой Октябрьской социалистической революции. Ленинградский коллекционер В. Карлинский подготовил рукопись «В. И. Ленин на марках СССР и стран социалистического содружества». Его коллега из Ленинграда Э. Аренин написал брошюру «Великий Октябрь на марках СССР и стран социализма». Вскоре коллекционеры смогут поставить эти книжки на филателистическую полку.

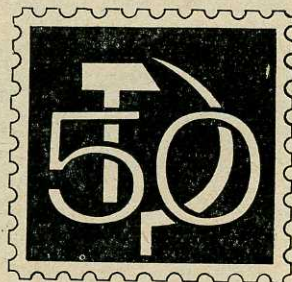
Намечено издать и первую часть каталога советских марок 1918—1941 гг., включив в него почтовые знаки советских союзных и автономных республик. Находится в производстве альбом «Деятели науки и культуры». В текущем году предполагается выпустить преюскант на советские марки 1918—1966 гг.

Готовится к печати каталог почтовых марок Венгрии, брошюра в помощь работнику, торгующему филателистическими пособиями. Отпечатаны художественные обложки и их вклады для марок, отправляемых на Всемирную выставку в Монреаль. На этой выставке будут продаваться сувенирные наборы почтовых марок. Офсетная фабрика в Свердловске и московская типография «Красный пролетарий» на высококачественной бумаге напечатали обложки и вклады для тематических подборок марок, посвященных Москве, Ленинграду, Украине, промышленности, сельскому хозяйству нашей страны, космосу и т. д.

По сравнению с прошлым годом возрастет выпуск классеров и альбомов. На их изготовление заключены договоры с Волгоградской фабрикой офсетной печати, с Ростовской фабрикой беловых товаров, с Московской фирмой «Восход», с 1-й Образцовой типографией им. А. А. Жданова и с другими полиграфическими предприятиями.

В конце прошлого года изготовлены классеры, которые имеют двенадцать створок. Волгоградская фабрика офсетной печати освоила производство альбомов. В новом году она изготовит их сто тысяч. Эта же фабрика выпустит свыше двухсот тысяч классеров различных размеров и десять тысяч пачек клемм-таше. Все это поступит в магазины «Союзпечати» и книготоргов.

8 МАРТА





СОВЕТСКИЕ ПОЧТОВЫЕ ТАРИФЫ



25. 2. 1938

6

15. 2. 1938

Постановлением Совета Народных Комиссаров СССР от 10 февраля 1933 г. с 25 февраля вводились новые тарифы на пересылку внутренней корреспонденции:

почтовая карточка:
местная — 5 коп.,
иностранная — 15 коп.,
простое закрытое письмо:
местное — 10 коп.,
иностранное — 20 коп.
дополнительный сбор за заказ — 20 коп.

Судя по тарифам, нетрудно догадаться, марки каких номиналов предпочтительнее всего издавались почтой в те годы. И действительно, просматривая советские выпуски 1933—1938 гг., когда одна за одной выходили красочные коммеморативные серии, невольно замечаешь обилие почтовых знаков 20-копеечного достоинства. С таким номиналом выходили отдельные марки «Орден Красного Знамени» (1933 г., № 480), «Шота Руставели» (1938 г., № 618) и целые серии — «Государственные гербы Союзных республик» (1938 г., №№ 637—647). Номинал в 20 коп. есть почти в каждой серии тех лет, и всюду марка издается наибольшим тиражом. Вот, например, серия 1934 г. с изображением гранитного Мавзолея В. И. Ленина (№№ 495—500):

5 коп. — 200 000 шт.
10 коп. — 100 000 шт.
15 коп. — 500 000 шт.
20 коп. — 500 000 шт.
35 коп. — 50 000 шт.,

или выпуск 1935 г., посвященный Ф. Энгельсу (№№ 552—555):

5 коп. — 200 000 шт.
10 коп. — 75 000 шт.
15 коп. — 60 000 шт.
20 коп. — 200 000 шт.

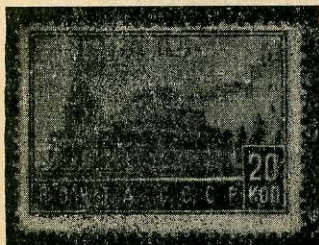
Марка в 20 коп. заметно выделяется среди других. Номиналы же 15 и 35 коп., служившие для франкировки международной корреспонденции (вспомните тарифы от 1 июля 1930 г.), естественно, издавались меньшими тиражами, и потому встречаются сегодня реже остальных. Но отчего так велик выпуск знаков 5-копеечного достоинства?

Дело в том, что тиражи некоторых номиналов коммеморативных серий обуславливались не только тарифами. Интерес к советским почтовым миниатюрам в те годы настолько вырос, что марки невысоких номиналов: в 1, 2, 3, 4 и 5 коп., которые охотно раскупались на почте, поневоле приходилось издавать большим тиражом. Вот, например, популярная спортивная серия 1935 г. «Всемирная спартакиада» (№№ 542—551):

1 коп. — 200 000 шт.
2 коп. — 200 000 шт.
3 коп. — 200 000 шт.
4 коп. — 200 000 шт.
5 коп. — 200 000 шт.
10 коп. — 75 000 шт.
15 коп. — 60 000 шт.
20 коп. — 100 000 шт.
35 коп. — 60 000 шт.
40 коп. — 100 000 шт.

Такая пропаганда советской марки, безусловно, сыграла положительную роль: прекрасно исполненные коммеморативные выпуски 1933—1935 гг. и по сей день занимают почетное место во многих филателистических коллекциях.

Рассказ о тарифах и тиражах был бы неполным, если не упомянуть об удивительной судьбе почтового номинала в 25 копеек. Поистине редкий номинал! Впервые советская марка такого достоинства появилась только в 1935 г., в серии, посвященной спасению челюскинцев (№№ 528—537). Серию предполагалось сделать из десяти почтовых миниатюр. Но поскольку, согласно тарифам, требовались, в основном, марки в 5, 10, 15, 20 и 40 коп., пришлось к серии добавить несколько «вспомогательных» номиналов, и среди них знак в 25 копеек, который к тарифам никакого отношения не имел. Он, конечно, вышел минимальным тиражом — 50 000 шт., причем ни в следующем, ни в ближайшем году марка с таким номиналом больше не поступала в обращение. Вторая советская марка достоинством в 25 копеек появилась лишь... через 13 лет, в конце 1948 г., когда по новым тарифам ею стали оплачивать пересылку почтовой карточки. С тех пор номинал в 25 коп. становится обычным для советской почты. Пересылка внутренней корреспонденции «экспресс» и авиамеждународной корреспонденции в 1933—1935 гг. производилась по таксам, введенным еще в мае 1932 г. (см. пятые тарифы СССР). И только одно исключение было сделано за это время. На 3 августа 1935 г. намечался перелет советского летчика Сигизмунда Леваневско-



го — из Москвы в США через Северный полюс. Специально для франкировки корреспонденции, отправляемой на борту самолета, выпускалась марка с портретом летчика с надпечаткой «Перелет МОСКВА — САН-ФРАНЦИСКО через Сев. полюс 1935» и новым номиналом — 1 руб. Таков был тариф для этого спецрейса. Однако по техническим причинам перелет не состоялся. И вся принятая почта была отослана адресатам наземным путем. А на сами почтовые отправления был поставлен продолговатый штамп: «Возобновление полета МОСКВА — САН-ФРАНЦИСКО отложено до лета 1936 года. Корреспонденция направляется обычным порядком». К сожалению, следующая попытка в 1937 г. совершить задуманный перелет окончилась трагически: где-то над Северным полюсом самолет Леваневского пропал без вести... И марка с надпечаткой осталась своеобразным филателистическим памятником герою.

С 1 мая 1936 г. были повышены тарифы на всю международную корреспонденцию:

- почтовая карточка — 30 коп.**
- простое закрытое письмо — 50 коп.**
- сбор за заказ — 80 коп.**
- дополнительный сбор за авиапересылку — 1 руб. [независимо от страны назначения].**



Первая же большая серия марок, вышедшая вслед за тем, — «100-летие со дня смерти А. С. Пушкина» (февраль 1937 г., №№ 577—582) отразила все эти изменения. Начальные три ее номинала 10, 20, 40 коп. (марки с портретом поэта) предназначались для оплаты внутренней корреспонденции, следующие три 50, 80 коп. и 1 руб.) с изображением памятника — для международной.

Новые международные тарифы действовали сравнительно долго — четырнадцать лет. Но маркам для международной корреспонденции «повезло» меньше... С началом Великой Отечественной войны частная переписка с зарубежными странами сократилась. Все реже и реже выходили «международные» марки. Так, последний знак почтовой оплаты в **80 коп.** вышел в 1940 г. («В. В. Маяковский» — № 778), и больше с таким номиналом марки не издавались (для той же цели в 1948 г. появились знаки в **40 коп.**). А марка в **50 коп.** за период 1941—1945 гг. вышла всего четыре раза. Но с окончанием войны 50-копеечные марки выходят все чаще и чаще — международный почтовый обмен активно налаживается, особенно со странами социалистического содружества.

16. 2. 1938

7

Постановлением Совнаркома СССР от 2 февраля 1938 г. за № 112 с **16 февраля** устанавливались новые таксы и тарифы за услуги связи. Однако эти изменения тарифов не коснулись стоимости пересылки основной письменной корреспонденции — она осталась прежней, введенной еще 25 февраля 1933 года. Но если величина тарифов не изменилась, то изменилось зато... одно из названий: отныне отменялась корреспонденция «экспресс» и вновь вводилась **авиапочта**. По традиции франкировать авиа-корреспонденцию разрешалось любыми знаками почтовой оплаты, невзирая на то, есть ли на них надпись «авиапочта» или нет.

5. 2. 1939

6. 2. 1939

8

Согласно постановлению СНК СССР от 1 февраля 1939 г. за № 152 «Об изменении почтовых тарифов» с **6 февраля** устанавливались следующие таксы («Бюллетень НКС», 1939 г., № 4)

- почтовая карточка:**
- местная — 10 коп.**
- иностранная — 20 коп.**
- простое закрытое письмо:**
- местное — 15 коп.**
- иностранное — 30 коп.**
- сбор за заказ — 30 коп.**

15. 9. 1948

В марте—августе 1939 г. появились сразу два новых стандартных выпуска с номиналами **15, 30 и 60 коп.** — Пятым (№№ 700—702) и Шестым (№№ 740—742). А вслед за стандартными марками начали поступать в обращение и художественные серии с новыми номиналами; одними из первых вышли: «Беспосадочный перелет Москва—Дальний Восток» — **15, 30 и 60 коп.** (№№ 710—712), «М. Е. Салтыков-Щедрин» — **15, 30, 45 и 60 коп.** (№№ 744—747), «А. П. Чехов» — **10, 15, 20 и 30 коп.** (№№ 762—765) и другие. В 1940 г. изменился тариф и на внутреннюю авиакорреспонденцию:

- почтовая карточка — 60 коп.**
- закрытое письмо — 1 руб.**

Интересная особенность — отсутствие в авиатарифах графы «заказное»; считалось, что

все авиаписьма пересылаются на правах «заказных». Этим тарифам обязаны своим появлением несколько авиасерий, состоящих только из рублевых марок: «Памяти погибших героев стратосферы» (1944 г., №№ 918—920), «Боевые самолеты» (1945 г., №№ 1024—1032) и другие.

16. 9. 1948

9

16 сентября 1948 г. введены новые почтовые тарифы. Они примечательны тем, что отменялось деление корреспонденции на местную и городскую, что упрощало обработку почтовых отправлений. Кроме того, не указывался более и дополнительный сбор «за заказ» (кроме авиапочты). Новые тарифы выглядели просто:

почтовая карточка — 25 коп.
простое закрытое письмо — 40 коп.
заказная карточка или письмо — 1 руб.

Но появилась новая строка:

художественная почтовая карточка — 40 коп.

— для маркированных открыток, выпускать которые начало в то время Министерство связи СССР.

Что касается авиAPERЕСЫЛКИ, то был введен дополнительный сбор «за заказ» — 1 руб. к тем тарифам, которые действовали до того дня.

Новые тарифы, естественно, «вызвали к жизни» новые номиналы и «изъяли» прежние: знаки оплаты в 30 коп., по существу, перестали выходить после декабря 1948 г., а с 1 января 1949 г. основными номиналами стали 25 и 40 копеек. Очень редко — после 1948 г. — издавались и марки в 60 коп.

С 10 июня 1950 г. были снижены тарифы на пересылку международной корреспонденции — их приравнивали, в основном, к тарифам внутренним:

почтовая карточка — 25 коп.
заказная — 95 коп.
простое закрытое письмо — 40 коп.
заказное — 1 руб. 10 коп.
дополнительный сбор за авиа — 1 руб.

Поскольку внутренние и международные тарифы совпали, не нужно было больше выпускать для последних специальные марки.

С 1 сентября 1957 г. тарифы на пересылку международной корреспонденции были вновь изменены:

почтовая карточка — 40 коп.
простое закрытое письмо — 60 коп.
сбор за заказ — 1 руб.
дополнительный сбор за авиа остался тем же — 1 руб.

Чтобы население чаще пользовалось каким-либо видом почтового отправления, иногда снималась стоимость пересылки. Например, с 1960 года был снижен тариф на отправку внутренних авиаписем: и почтовая карточка, и закрытое письмо стоили по 60 копеек. А вскоре вышла и авиапочтовая марка такого достоинства — с изображением вертолета «Ми-4» (№ 2442).



1. 1. 1961

10

1 января 1961 года в стране было произведено изменение масштаба цен, 1 новый рубль стал равен 10 прежним. В соответствии с этим, согласно Постановлению Совета Министров СССР от 4 мая 1960 г. за № 470, были опубликованы новые тарифы на все услуги связи и начат выпуск знаков почтовой оплаты с номиналами в новых денежных единицах.

Тарифы на пересылку внутренней корреспонденции:

почтовая карточка — 3 коп.,
заказная — 10 коп.
простое закрытое письмо — 4 коп.,
заказное — 10 коп.

По авиа:

почтовая карточка — 4 коп.,
заказная — 10 коп.
простое закрытое письмо — 6 коп.,
заказное — 12 коп.

Тарифы на пересылку международной корреспонденции:

почтовые отправления весом до 20 г.
почтовая карточка — 4 коп.,
заказная — 10 коп.
простое закрытое письмо — 6 коп.,
заказное — 18 коп.



По авиа:

**почтовая карточка — 14 коп.,
заказная — 26 коп.
простое закрытое письмо — 16 коп.,
заказное — 28 коп.**

В обеспечение новых тарифов в январе — июле 1961 г. был издан **Десятый стандартный выпуск почтовых марок СССР с номиналами в 1, 2, 3, 4, 6, 10, 12 и 16 коп.** Впоследствии появились марки и более высоких номиналов — **20, 30, 50 коп. и 1 руб.** Разумеется, чаще всего, значительными тиражами издаются знаки оплаты в **4, 6 и 10 коп.** Высокую тиражность имеют и марки начальных достоинств — в **1, 2, 3 копейки.** Таковы, например, тиражи серии 1964 г. «100-летие Московского зоопарка» (с зубцами, №№ 3089—3095):

**1 и 2 коп. — по 5 млн. шт.
4, 6, и 10 коп — по 4 млн. шт.
12 и 16 коп. — по 3 млн. шт.**

В конце 1966 г. в почтовых окошечках появился новый, **Двенадцатый стандартный выпуск**, с двенадцатью марками горизонтального формата. Номиналы новых художественных миниатюр, разумеется, назначены в соответствии с советскими почтовыми тарифами 1961 года, которые действуют и в настоящее время.

ПОСЛЕСЛОВИЕ

История выпуска советских марок переплетается с историей почтовых тарифов. Неудивительно поэтому, что разговор о тарифах за период с 1918 по 1967 год превратился, по существу, в рассказ о многих поступивших за то же время в обращение отечественных почтовых марках. Можно с уверенностью сказать, что без изучения действовавших в тот или иной период тарифов не сумеет обойтись ни один исследователь, если он серьезно увлечен историей советских марок. К сожалению, как уже отмечалось выше, в нашей филателистической литературе вопрос о почтовых тарифах до сих пор не поднимался вовсе. Но и настоящее исследование, конечно, ни в коей мере не решает всей задачи целиком. «Белые пятна» в тарифах требуют дальнейшей исследовательской работы. Относительно малая изученность тарифов, особенно первых лет Советской власти, еще не позволила полностью воссоздать всю картину почтового хождения многих отечественных марок. А об одном из серьезных «белых пятен» хотелось сказать особо. В частности, о тарифах РСФСР на международную корреспонденцию периода 1917—1921 гг. В начале 1966 г. в бюллетене «Франция—СССР. Советские почтовые марки», № 9, было опубликовано интересное исследование французских коллекционеров М. Липшюца и Ш. Годара, посвященное русским и советским тарифам с 1914 по 1924 год. Однако и в нем международные тарифы периода 1917—1920 гг. никак не выделены. Авторы попросту приравнивали их к внутренним тарифам. А между тем, тарифы на международную корреспонденцию в те годы назначались совершенно самостоятельно и не совпадали с внутренними. Ниже приводится примерный перечень этих тарифов, однако, ряд предположений, высказанных автором, требует дальнейшего подтверждения.

Достоверно известен тариф на международную корреспонденцию, введенный в **сентябре 1916 г.:**

**почтовая карточка — 4 коп.
закрытое письмо — 10 коп.
сбор за заказ + 10 коп.**

Следующее изменение тарифов произошло **1 сентября 1917 г.:**

соответственно — **8 коп., 20 коп., + 20 коп. (!)**

Затем тарифы изменились **10 марта 1918 г.:**

12 коп., 30 коп., + 30 коп. (!)

Потом изменились международные тарифы, видимо, в **конце 1919 г.**, однако, ни дата, ни величина их неизвестны.

Следующее изменение произошло **7 июня 1920 г.** (тарифы от 1 сентября 1917 г. увеличивались в 50 раз):

4 руб., 10 руб., + 10 руб. (!)

По всей вероятности, изменились тарифы и в **начале 1921 г. (?)**, причем их величина стала равной (тарифы 1.9.1917, увеличенные в 100 раз):

8 руб., 20 руб., + 20 руб. (!)

Эта гипотеза подтверждается номиналами августовской серии РСФСР 1921 г. Марки РСФСР в 20 руб. (Эмблема «Серп и Молот», № 4) и в 40 руб. («Освобожденный пролетарий», № 5) явно предназначены для простых и заказных международных писем. Особенную ценность для исследователей представляют конверты, прошедшие почту, с наклеенными на них знаками оплаты; свидетельства периодической печати тех лет; архивные материалы Министерства связи СССР, изученные пока едва ли наполовину.

В. КАРЛИНСКИЙ

Ленинград

Загадочный конверт

ОТ РЕДАКЦИИ

Экспертиза подлинности марок и цельных вещей — важный раздел современной филателии. На чем основывается эксперт, вынося тот или иной «приговор». Что оказывается решающим: скрупулезное исследование каждого штриха на рисунке марки, изучение штемпеля гашения или анализ сведений об истории выпуска серии? Зачастую — и то, и другое, и третье. Ниже мы приводим один пример экспертизы, полагая, что это представит интерес не только для владельца загадочного конверта, но и для читателей нашего журнала.

«Уважаемый В. К.!

Посылаю Вам фоторепродукцию конверта с четырьмя марками «Юго-Восток помощи голодающим» и прошу высказать мнение по поводу филателистического интереса данного конверта. Как Вы, очевидно, заметили, штемпель гашения имеет дату «Новочеркасск 5.7.22», в то время как из литературы известно, что марки эти ходили только с 19 апреля по 2 мая 1922 г. Возможно, данные литературы не полны, или же марки могли случайно использоваться и после их изъятия? Буду благодарен за совет.

Г. Г., Одесса».

«Уважаемый Г. Г.!

Внимательно ознакомился с фотографией Вашего конверта. Но прежде, чем сообщить об окончательных выводах, хотелось бы в нескольких словах напомнить историю выпуска марок. Все четыре знака серии, как известно, были изданы весной 1922 года в Ростове-на-Дону по решению Уполномоченного Наркомата финансов Юго-Восточной области РСФСР для взимания налога в пользу голодающих Поволжья. Поскольку выпуск марок был произведен без разрешения Наркомата почт и телеграфов, буквально через две недели — 2 мая 1922 г. марки были изъяты из обращения.

У нас нет никаких оснований сомневаться в точности даты изъятия ма-

рок. Но посмотрим, не могли ли они «случайно», как пишете Вы, использоваться почтой и позднее.

1. Изъятие марок из обращения 2 мая 1922 г. означало не просто механическое прекращение их продажи. Ведь марки «Юго-Востока» знаками почтовой оплаты не являлись (подробнее об этом см. «Филателия СССР» № 3 за 1966 г., стр. 32), то были марки благотворительные и все суммы, вырученные от их продажи, перечислялись почтой в фонд ЦК Помгола. Поэтому изъятие марок из обращения означало одновременно и прекращение почтой сбора денег в фонд помощи голодающим. Вот почему почта никак не могла в июле 1922 г. продать кому бы-то ни было эти марки — ведь вырученные за их продажу деньги попросту не смогли бы оприходовать. Отсюда можно сделать единственный вывод — марки на конверт наклеены самим отправителем.

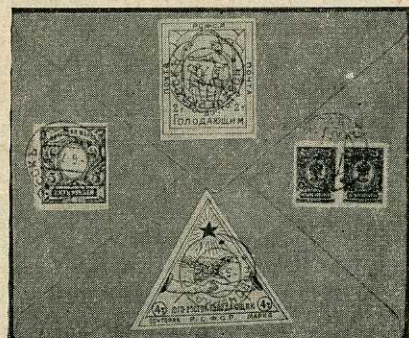
Об этом же свидетельствует и такая деталь. Марки серии, как известно, имеют различные номиналы. И не случайно: — 2000 руб. составлял налог на заказное письмо, 4000 руб. — на денежный перевод, 6000 руб. — на посылку. Поэтому все четыре марки на одном заказном письме — это нонсенс, почтовый абсурд. Сама почта так оформить заказное письмо не могла. Я уже не говорю о том, что из данных литературы известно — в Новочеркасске вообще не было в продаже одной из марок серии — 2 т. зеленой, так что появление на Новочеркасском письме всех четырех марок уже подозрительно само по себе.

2. Но у конверта есть еще более удивительная особенность: письмо это... вовсе не прошло почту.

Во-первых, на конверте нет штемпеля прибытия. Все проставленные на нем штемпеля — суть штемпеля отправления, которыми гасятся марки. А штемпель прибытия — по почтовым правилам — ставится на стороне клапанов, на свободном поле конверта. Такого штемпеля, повторю, на письме нет.

Во-вторых, письмо не имеет обратного адреса отправителя. А без обратного адреса заказные письма приниматься не могли.

В-третьих, на конверте наклеен ярлык «заказное» на иностранном языке,



ке, который употреблялся только для международных отправок. А письмо-то местное!

Теперь можно подвести итоги. Совершенно очевидно, что конверт этот сфабрикован, т. е. является своеобразной почтовой подделкой, которая, конечно, никакой филателистической ценности не имеет.

Единственное, что на конверте заслуживает внимания, так это оплата его курсирующими почтовыми знаками. Тариф на пересылку местного заказного письма в июле 1922 г. составлял 130 000 руб. (в дензнаках прежних лет выпуска). На конверте наклеены две стандартные марки по 4 коп., которые с 15 апреля 1922 г. продавались по 40 тыс. руб., и один знак в 5 руб., продававшийся за 50 тысяч. Это в точности соответствует тарифу: $40\ 000 + 40\ 000 + 50\ 000 = 130\ 000$ руб. Хорошо хоть что-то на письме не противоречит истине!

Вот, пожалуй, и все, что хотелось сказать по поводу присланного Вами конверта.

С УВАЖЕНИЕМ, В. К.,
ЛЕНИНГРАД».

ЗЕМСКАЯ ПОЧТА РОССИИ



ОТ РЕДАКЦИИ

За последнее время, после 100-летнего юбилея первой земской почтовой марки, значительно возрос интерес коллекционеров к земской почте. Однако литературы на эту тему немного. До сих пор основным, если не единственным, пособием является каталог «Земские почтовые марки», изданный в 1925 году под редакцией Ф. Г. Чучина. Выпущенный тиражом всего в 2 тыс. экземпляров, он стал теперь библиографической редкостью. За истекшие 40 лет удалось обнаружить неизвестные ранее марки, сведения о земской почте стали полнее. В публикуемой ниже статье ленинградские коллекционеры Л. С. Семенов и В. И. Флитвуд, рассказывая о земской почте и ее марках, сообщают некоторые, не публиковавшиеся до этого времени сведения об интереснейшем периоде истории русской почты.

В истории почтовой связи России земская почта сыграла большую и прогрессивную роль. Благодаря ей стала возможной связь самых отдаленных и глухих уголков страны с культурными центрами. Земская почта возникла в шестидесятых годах прошлого века. Тогда государственные почтовые конторы были, главным образом, в уездных городах. Государственная почта доставляла корреспонденцию обычно только до уездного города. Дальше ее везла земская почта. Если письма пересылались из селений за пределы уезда, связь осуществлялась в обратном порядке. В обоих случаях на конверт наклеивали марки государственной и земской почты. Если письмо пересылали в пределах уезда, его франкировали только земской маркой.

В начале своей деятельности земские почтовые учреждения не были легализованы какими-либо правительственными постановлениями. Однако уже к 1870 году они настолько хорошо зарекомендовали себя, что Министерство внутренних дел, через почтовый департамент, официально разрешило земским управам организовывать местную почту, а в «Земском положении» (от 12 июня 1890 года) земским управам уже вменялось в обязанность устройство и содержание уездной почты.

Создание земской почты было не легким делом, особенно в северных уездах, которые по территории превосходили некоторые западноевропейские государства. Кроме того, во многих из них не было хороших до-

рог. А простым труженикам-почтальонам и ямщикам — никто даже не пытался создать сколько-нибудь сносных условий. Но несмотря на это, земская почта работала регулярно и даже по определенному расписанию. Например, в Островском уезде Псковской губернии земская почта согласно протоколу земского собрания была введена с 20 января 1875 г. с расписанием движения почты по двум трассам: 1) восточной — с выездом из города Острова по вторникам и пятницам, и 2) западной — по понедельникам и четвергам. В Ржевском уезде конная почта уходила из Ржева также дважды в неделю — по четвергам и воскресеньям. Скорость движения была 40 верст в сутки. В южных, степных уездах, конная почта двигалась быстрее: в Херсонском уезде она проходила за сутки 80 верст. О широкой деятельности земской почты можно судить хотя бы по тому, что, например, в Херсонском уезде в 1904 г. через земскую почту прошло 508 860 отправлений, в том числе и казенных пакетов.

Для оплаты почтовых расходов, земским уездным почтам разрешалось иметь собственные почтовые марки, но с обязательным условием: ни по рисунку, ни по цвету они не должны походить на марки государственной почты, в их рисунке не должно быть эмблемы государственной почты — почтовых рожков. Поэтому, первые марки Мелитопольского уезда (1866—1869 гг.), отдаленно напоминающие государственные, были изъяты из обращения и вскоре стали филателистической редкостью. В дальнейшем эти требования к рисункам земских марок соблюдались не слишком строго, и позднейшие выпуски марок некоторых уездов (Боровичского, Бугульминского, Моршанского и Тверского) сходны по рисунку с общегосударственными.

Первая земская марка появилась в Шлиссельбургском уезде Петербургской губернии в 1865 году, то есть спустя семь лет после «рождения» первой русской почтовой марки. Всего их вышло 3595 (по каталогу Ф. Г. Чучина). Многие земские марки (примерно 274) вскоре стали чрезвычайно редкими. Произошло это отчасти потому, что некоторые земства отказывались высылать свои марки коллекционерам, другие же издавали их весьма малыми тиражами. Например, марки Лохвицкого и Ржевского уездов были изданы в количестве 100—375 штук. Обычно же марки земской почты имели тиражи до 100 000 экз.

Многое еще неизвестно о земских марках и особенно их тиражах, много еще предстоит сделать открытий тем, кто займется специальными исследованиями и изучением архивных мате-

риалов. Ведь некоторые земские марки, например, одна из выпусков Чистопольского уезда, (№ 4 по каталогу Ф. Г. Чучина) были «открыты» спустя много лет после их издания.

Специфические особенности земской почты, обслуживавшей сельские местности, зачастую весьма удаленные от промышленных и культурных центров, наложили свой отпечаток на способы изготовления, форму, размер и другие черты земских марок. Марки ряда уездов, в особенности их первые выпуски, изготовлялись с помощью ручных металлических штемпелей, хранившихся в земских управах. Таковы марки Демянского, Крапивинского, Яского уездов и первые выпуски марок Тихвинского уезда (рис. 1). Наличие в земских управах таких штемпелей во многих случаях приводило к появлению новоделов, изготовленных чиновниками земских управ по просьбам торговцев марками и коллекционеров.

Значительная часть земских марок печаталась в местных (уездных) типографиях, чем обусловлено широкое использование при их изготовлении обычного типографского набора. Таковы, например, отдельные выпуски марок Белозерского, (рис. 2) Ардатовского, Грязовецкого уездов и почти все марки Бежецкого уезда. Большинство марок печаталось литографским способом, при этом не обходилось и без курьезов. Например, марки Грязовецкого уезда, выпуска 1892 г., печатались одним камнем вместе с разноцветными обертками для различных сортов чая. Отсюда, в различных цветах марок одного рисунка и достоинства, печатавшихся к тому же на тонкой бумаге для чайных оберток.

Известен и такой весьма любопытный, редчайший в своем роде случай издания почтовых марок: в Тихвинском уезде, марки выпуска 1878 г. раскрашивались почтовыми чиновниками вручную акварельными красками. А вот отдельные выпуски марок Лохвицкого и Арзамасского уездов печатались даже на гектографе. Марки Лохвицы были выпущены ограниченным тиражом (250 шт.), марки же Арзамасского уезда (рис. 3) выдержали 28 изданий и были отпечатаны в количестве 70 000 штук. Сравнительно редко рисунки земских марок гравировались. К таким относятся первые выпуски марок Псковского и Островского уездов, печатавшиеся поодиночке в одной из типографий С.-Петербурга. Марки наклеивались на небольшие листки бумаги и в таком виде пересылались земским управам.

Некоторые земские марки, например, марки Лебедянского уезда отличаются высоким художественным и техническим исполнением, с рельеф-

ным тиснением отдельных деталей рисунка. Отдельные выпуски марок, (например, Васильевского уезда Нижегородской губ.) исполнены только рельефным тиснением, без применения красок.

Одной из характерных особенностей земских марок является разнообразие их размеров и форм. Первые марки Тамбовского уезда, представляющие собой большую редкость, имеют размер $11\frac{1}{4} \times 14$ мм. Они являются одними из самых маленьких почтовых марок мира. Марки второго выпуска этого уезда больше ($13\frac{1}{2} \times 16\frac{1}{2}$ мм), но и они также весьма миниатюрны (рис. 4).

Самой крупной можно считать марку Лохвицкого уезда (1911 г.). Ее размер — $34\frac{1}{2} \times 46$ мм. Последующие выпуски марок этого уезда (1911—12 гг. и 1915 г.) несколько меньше. Большими размерами отличаются некоторые марки Гадячского, Константиноградского и Краснинского уездов.

Многие земские марки имеют форму лежачего и стоячего ромба, круга и овала. Овальные и круглые марки вырубались специальными штампами, и нередко, имеют фестоны в виде зубчиков (рис. 5). Крупные размеры, а также ромбическая и округлая форма марок, во многих случаях, обусловлены практическими соображениями. Дело в том, что в сельских местностях не всегда можно было достать конверты и клей. Поэтому земские марки часто выполняли роль облаток для заклейки сложенных конвертов писем.

Особенностью, известной только в земской почте, были марки с талонами и марки, с написанными на них номерами. Марки с талонами выпускались в Задонском и Котельничском уездах (рис. 6). Причем, марки Задонского уезда имели номер на марке и на талоне, а Котельничского уезда только на талоне. При наклейке марки на письмо талон отрывался и вручался чиновнику государственной почты как расписка в приеме письма земской почты. Номер, проставляемый на талоне и часто на марке, гарантировал отправку и вручение письма получателю.

Иногда марки различного рисунка, но одного достоинства и цвета располагались на одном и том же листе. Больше всего марок печаталось таким способом в Грязовецком уезде в 1893—94 гг. Подобным образом, издавались некоторые марки Бежецкого, Бобровского и Ростовского-на-Дону уездов. В Псковском уезде в 1910 г. марки одного рисунка, но различного цвета и достоинства (от 1 до 10 коп.), печатались на одном листе последовательно в 6 вертикальных рядах; поэтому различные марки встречаются вместе в блоках.



Многие марки земской почты одного рисунка и номинала выпускались в нескольких цветах. Например, однотипные марки Грязовецкого уезда имеют 6 различных цветов. Марки Егорьевского уезда Рязанской губ. печатались в черном и синем цветах. Зачастую разноцветные марки издавались с определенной целью. Так марки черного цвета использовались в пределах уезда, а марки синего цвета наклеивались на письма, направляемые за его пределы. В Коломенском (с 1871 по 1888 г.) и Харьковском уездах синим цветом обозначались доплатные марки, красные применялись для оплаченной корреспонденции. Впоследствии, на марках Коломенского уезда, в добавление к цвету, появилась надпись «оплаченная» или «долговая».

Вообще потребность в доплатных марках земской почты была большая, так как преобладающая часть почтовых отправок шла в уезд и была оплачена только для пересылки по государственной почте. Поэтому 50% марок некоторых уездов имеют надписи: «доплатить» (Спасский уезд) «долговая» (Богородский и Коломенский уезд), «неоплачено» (Дмитровский уезд). В тех случаях, когда в уезде не было специальных доплатных марок, на обычных марках ставился штамп «неоплачено». В Дмитровском уезде такой штамп ставился после израсходования запасов доплатных марок.

Для удобства оплаты корреспонденции в отдельных уездах были введены годовые взносы на оплату, постоянно поступающих в адрес получателя почтовых отправок. В том же Дмитровском уезде был установлен годовой абонемент стоимостью 2 руб. В Лубенском уезде для франкировки писем, оплаченных годовыми взносами были выпущены специальные марки без номинала с надписью «годовая подписка» (рис. 7).

Иногда, на марках земской почты указывалось для каких почтовых отправок они предназначены. Марки Богородского уезда выпуска 1894 г. снабжены надписями, указывающими назначение марки: «для бандеролей» (2 коп.), «для писем и объявлений» (4 коп.), «для заказных и денежных писем» (8 коп.), «для пакетов в $\frac{1}{4}$ листа» (20 коп.). В Усть-Сысольском и Белебеевском уездах выпускались марки для заказных писем (рис. 8). В некоторых уездах существовали марки для служебной переписки. Марки с надписью «Для казенных пакетов — бесплатно» были выпущены в Тираспольском уезде. Служебные марки для 10 земских народных училищ, 10 медицинских, 6 агрономических и 2 ветеринарных участка, а также для богадельни имели хождение в Полтавском уезде.

В отдельных случаях, при израсходовании запасов почтовых марок, для франкирования писем использовались пробные марки. Это установлено для Богородского уезда Московской губ., но могло быть и в других уездах. Гашеные пробные марки на письмах, являются редкостью. В том же Богородском уезде, изредка на письма наклеивались марки, вырезанные из штемпельных конвертов и бандеролей. Они нередко встречаются в коллекциях собирателей земских марок. Здесь уместно заметить, что цельные вещи земской почты изучены плохо, и сколько-нибудь полное систематическое описание их отсутствует.

Среди земских марок довольно широко распространены так называемые «тэт-беши» или перевернутые экземпляры марок в листе. Настоящие «тэт-беши» получались вследствие ошибочного расположения отдельных клише (рис. 9). Наряду с ними часто встречаются «тэт-беши», обусловленные тем, что марки в листах печатались группами в два или несколько приемов. Эти группы большей частью были перевернуты по отношению друг к другу. Марки двух различных групп в блоке и образуют «тэт-беш». Как правило, между этими группами образуется значительный промежуток (рис. 10).

Очень часто в уездных типографиях с целью экономии бумаги на оставшихся свободными краях листов дополнительно печатались марки в лежачем положении (рис. 11). Такие марки называются «куше» и встречаются реже «тэт-бешей».

При изготовлении марок в уездных типографиях использовались различные запасы бумаги различных сортов, а иногда и оттенков. Часто марки одного издания печатались на разных по качеству бумагах. Например: марки Тихвинского уезда выпуска 1881 г. (№ 15) напечатаны на фиолетово-розовой бумаге различного качества и толщины (от 0,1 мм до 0,24 мм). Однотипные марки на толстой и тонкой, белой или сероватой и желтовато-белой, гладкой, полосчатой, рубчатой, волокнистой и других бумагах, встречаются среди почтовых знаков многих уездов. Поэтому, в процессе коллекционирования обнаруживаются все новые и новые разновидности. Только в результате большой и кропотливой работы можно установить принадлежат ли вновь обнаруженные марки на несколько отличной бумаге, к одному или разным изданиям и не являются ли они фальшивками или новоделами.

Печатание марок в уездных типографиях иногда задерживалось из-за отсутствия клише, нужных красок, из-за нехватки бумаги и т. п. Выпуск марок в мелких частных типографи-

ях, как правило, обходился довольно дорого, что приводило ко всяким осложнениям. Например, в 1871 году Оханской земской управой в г. Осе были заказаны марки нового рисунка. Но ввиду того, что Осинская типография назначала довольно высокую цену, заказ был передан в губернский город Пермь. Осинская типография все же отпечатала партию марок в количестве 1785 шт. Они пролежали в архиве до 1893 г. После этого оханские марки, наклеенные на конверты и погашенные круглым штемпелем 1893 года, попали к коллекционерам. Эти, фактически не бывшие в обращении, марки указаны в каталоге 1925 года под № 3.

В 90-х годах отдельные земства начали заказывать марки в Экспедиции заготовления Государственных бумаг (ЭЗГБ) в С.-Петербурге. Впервые, в 1884 г. своеобразные по рисунку хорошо выполненные почтовые марки, были изготовлены ЭЗГБ для Островского, а в 1887 г. для Лебединского земства. Марки печатались в две краски, но с 1893 г. для Островского уезда, ради удешевления, они стали изготавливаться одноцветными. Марки Лебединского уезда до 1916 г. печатались в две краски. Несколько позднее, в 1890 г., появились марки Арзамасского уезда, выполненные ЭЗГБ по типу марок местного производства, но отличающиеся более высокой техникой исполнения. В других уездах этот тип марок не применялся. Более распространенным типом марок ЭЗГБ известен белозерский или бахмутский тип, отличающийся простым, но изящным, рисунком. Эти марки в 1893 г. почти одновременно были изготовлены для Белозерского и Елецкого уездов. В дальнейшем этот тип марок печатался еще для 7 уездов. В Шадринском уезде 6-копеечные номиналы марок этого типа были снабжены дополнительной рамкой, вследствие чего их размер увеличился с $19\frac{1}{2} \times 26\frac{1}{2}$ мм до 22×29 мм. Четвертый тип марок выпущен был в 1901 г. только для Петрозаводского уезда и сохранился там до 1916 г. Самый распространенный тип экспедиционных марок, так называемый Ардатовский, впервые был выпущен в 1902 г. для Ардатовского уезда Нижегородской губ., а затем был принят в 27 уездах.

Однотипные марки ЭЗГБ для тех или иных уездов переиздавались неоднократно и в большинстве случаев отличить разные издания было возможно только по оттискам цвета и величине дырочек перфорации. С этими небольшими отличиями в Усть-сысольском уезде были отпечатаны две марки (2 коп.—коричневая и 5 коп.—синяя), по крайней мере, в семи изданиях общим тиражом 1.193.775 шт.

Тщательное исполнение экспедиционных марок исключает наличие среди них «тэт-бешей» и прочих ошибок печати. В некоторых выпусках экспедиционных марок известны беззубцовые разновидности, но они встречаются редко.

Из-за весьма длительного исполнения заказов в ЭЗГБ некоторым земствам приходилось своими силами изготавливать временные выпуски марок и в случае изменения тарифа или исчерпания запасов наиболее ходовых номиналов делать надпечатки на экспедиционных марках. Такие надпечатки делали Лебединское и Полтавское земства.

Уездные земства в подавляющем большинстве случаев выпускали марки только для нужд почтового обращения. Исключением являются земские почты Полтавского и Лохвицкого уездов Полтавской губернии, где во главе почтового дела стоял известный филателист П. П. Ганько. В этих уездах было сделано большое количество выпусков марок, совершенно не оправданное потребностями почтового обращения. Таким образом, создавались искусственные редкости, а тиражи марок уменьшались, чтобы иметь возможность осуществить новое издание. В Лохвицком уезде среди надпечаток, сделанных в связи с израсходованием запаса мелких номиналов марок, есть и чисто спекулятивные выпуски, например: 5 коп. на 3 коп.—синяя (№ 25). Бесспорно спекулятивную цель имели малотиражные выпуски беззубцовых марок этих уездов. Только ради наживы в Красненском уезде Смоленской губ., были сделаны разновидности юбилейных марок 1912 г. с углами разного цвета и умышленно уничтоженными цифрами в углах (№№ 15—21 и 27—30).

Но это частности, так сказать, темные места в истории земской почты. Ее же прогрессивная роль неоспорима. И именно сюда должен быть обращен взор исследователя.

Земская почта была ликвидирована после победы Октябрьской революции. Остались лишь в альбомах коллекционеров ее марки, марки с интересной судьбой, еще далеко и не во всем разгаданной, марки, которые могут рассказать о жизни и культуре провинции России больше, чем ее государственные знаки почтовой оплаты. А если к этому добавить архивные материалы, пока еще не разобранные и не изученные, то перед исследователем земской почты возникнет перспектива интересных находок и открытий.

Л. СЕМЕНОВ,
В. ФЛИТВУД

Ленинград



ПОЧТОВЫЕ МАРКИ СССР 1966 ГОД Декабрь

25-ЛЕТНЕ РАЗГРОМА НЕМЕЦКО-ФАШИСТСКИХ ВОЙСК ПОД МОСКВОЙ.

Рис. Ю. В. Ряховского. П. глуб. Греб. 12 1/2 (3468, 3470), 11 1/2 (3469). Разм. м. 65×32,5 (3468, 3470), 37×37 (3469). В листе 40 шт. (4×10) — 3468, 3470, (8×5) — 3469. В качестве серийного признака на марках изображена Золотая Звезда города — Героя, лавровая ветвь и текст: «25 лет разгрома фашистских войск под Москвой».

3468.

4 коп. — Эпизод наступления Советской Армии под Москвой. Слева — схема основных наступательных ударов. В нижнем правом углу — Кремль
красно-коричневая (1. 12)

3469.

6 коп. — Композиция из элементов медали «За оборону Москвы»: здание Верховного Совета СССР, Кремлевская стена, танк, памятник Минину и Пожарскому
светло-коричневая и темно-коричневая (1.12)

3470.

10 коп. — Кремлевская башня, здания Дворца съездов и Московского университета, озаренные лучами солнца, слева — символы мирного труда; промышленные сооружения и Останкинская телевизионная башня; справа — символы оборонной мощи — ракетное оружие и щит с армейской звездой
охристая, желто-коричневая (1. 12)



350-ЛЕТНЕ СО ДНЯ СМЕРТИ ВЫДАЮЩЕГОСЯ ИСПАНСКОГО ПИСАТЕЛЯ М. СЕРВАНТЕСА. Рис. В. В. Завьялова. П. глуб. Рам. 11 1/2. Разм. м. 40×28. В листе 50 шт. (5×10).

3471.

6 коп. — Портрет выдающегося испанского писателя Мигеля Сервантеса (по картине художника Хуана де Хаурегги, 1600 г.). Слева — иллюстрация к бессмертному произведению Сервантеса «Дон Кихот»
коричневая, зеленовато-серая (15.12)



ПИСАТЕЛИ И ПОЭТЫ НАШЕЙ РОДИНЫ (продолжение серии 3260—3265, 3358, 3405). Рис. Н. Н. Акимускина, И. Наджафули. П.

3472.

глуб. Рам. 11 1/2. Разм. м. 40×28. В листе 50 шт. (5×10).
4 коп. — Портрет выдающегося азербайджанского писателя-реалиста, революционного демократа Джа-лила Мамедкулизаде (Молла-Насреддина). Слева — иллюстрация с обложки первого номера сатирического журнала «Молла-Насреддин», основанного Д. Мамедкули-заде
черная, серо-зеленая (15. 12)



ДАЛЬНИЙ ВОСТОК. Рис. Л. М. Шарова, З. Я. Шаровой. Офсет на мелованной бумаге Греб. 12 1/2. Разм. м. 65×32,5 (3473—3475, 3477—3479), 32,5×65 (3476). В листе 15 шт. (3×5) 3473—3475, 3477—3479 и (5×3)—3476.

3473.

1 коп. — Пакетбот «Св. Петр», на котором капитан-командор В. Беринг во время второй камчатской экспедиции открыл Командорские острова. Слева — географическая схема маршрута экспедиции. Текст: «Плавание Беринга». Открытие Командорских островов. 1741 г.
многоцветная (25. 12)

3474.

2 коп. — Скалистые обрывистые берега острова Медного. Слева — фрагмент географической карты с нанесенными на нее островами Беринга и Медного. Текст: «Командорские острова»
многоцветная (25. 12)

3475.

4 коп. — Петропавловск. Внешний рейд. Текст: «Камчатка»
многоцветная (25. 12)

3476.

6 коп. — Долина гейзеров. Текст: «Камчатка»
многоцветная (25. 12)

3477.

10 коп. — Авачинская губа — большая бухта на Камчатке, в одном из северных заливов которой находится г. Петропавловск. Текст: «Камчатка»
многоцветная (25. 12)

3478.

12 коп. — Лежбище морских котиков. Текст: «Остров Беринга»
многоцветная (25. 12)

3479.

16 коп. — Птичий базар. На переднем плане две птицы — кайры. Текст: «Курильские острова»
многоцветная (25. 12)



ДВЕНАДЦАТЫЙ СТАНДАРТНЫЙ ВЫПУСК ПОЧТОВЫХ МАРОК СССР. Рис. В. В. Завьялова. Офсет (3448) и п. глуб. (3456, 3458). Греб. 12 1/2:12 (3448) и 12:11 1/2 (3456, 3458). Разм. м. 26×18,5 (3448) и 37×26 (3456, 3458). В листе 100 шт. (10×10) — 3448 и 50 шт. (5×10) — 3456, 3458.

3448.

1 коп. — Троицкая башня Кремля и Дворец съездов в лучах солнца. Слева — серп и молот на фоне очертаний Советского Союза.
лилово-коричневая (29.12)

3456.

20 коп. — Первомайская демонстрация на Красной площади. Слева — красная гвоздика — революционный символ солидарности трудящихся. Текст: «Пролетарии всех

стран, соединяйтесь!»
красная, темно-фиолетовая, палевая (25. 12)

3458.

50 коп. — Виды почтовых отправлений (письмо, газета, посылка, бандероль) и средства доставки почты (железнодорожный вагон, автомашина и самолет). Слева — на фоне силуэта почтовой марки здание железнодорожного почтамта при Казанском вокзале в Москве и «роза ветров» с серпом и молотом — символизирующая множество направлений, по которым пересылаются почтовые отправления советской почтой
ультрамариновая, голубая, серая (25.12)



ИССЛЕДОВАНИЕ И ОСВОЕНИЕ КОСМИЧЕСКОГО ПРОСТРАНСТВА (продолжение серии 3411—3413). Рис. Б. П. Лебедева, Л. В. Сергеева, М. Д. Гринберга. П. глуб. Рам. 12:11 1/2. Разм. м. 37×52. В листе 25 шт. (5×5).

3450.

6 коп. — Вымпел с серпом и молотом и звездой, символизирующий полет советской автоматической космической станции «Луна—11» от Земли к Луне. Текст: «Луна—11»
28.VIII.1966.
люминесцентная, розовая, серая, черная (29.12)

3481.

6 коп. — Спутник связи «Молния-1» на фоне схем его полета по околоземной орбите и сеанса телевизионной передачи, ведущейся через этот спутник. Текст: «IV спутник связи «Молния-1». 20.X.1966»
многоцветная (29.12)



ГОСУДАРСТВЕННЫЙ ЭРМИТАЖ. Рис. Р. Ф. Житкова. Гравюры на металле Т. М. Никитиной (3482), А. И. Ткаченко (3483), Л. Ф. Майоровой (3484), И. М. Мокроусова (3485), В. И. Смирнова (3486). Металлография в сочетании с офсетом на мелованной бумаге. Греб. 12 1/2: 12 (3482), лш. 12 1/2 (3483, 3484, 3485, 3486). Разм. м. 37×52 (3483, 3484, 3485), 52×37 (3482, 3486). В листе 40 шт. (5×8) — 3483, 3484, 3485, (8×5) — 3482, 3486. В качестве серийного признака на марках (кроме 3484) изображены атланты в портике здания Эрмитажа.

3482.

4 коп. — Гордость Эрмитажа, произведение скифского искусства «Золотой олень» (VI век до н. э.)
черная, серая, желтая (29.12)

3483.

6 коп. — Произведение сасанидского искусства — серебряный кувшин с изображением мифического зверя Сенмурва (Иран V—VI век)
черная, серая, светло-серая (29.12)

3484.

10 коп. — Мраморная статуя «Портрет Вольтера» работы Ж. А. Гудона (1781 г.)
черная, лиловая (29.12)

3485.

12 коп. — Гордость музея — уникальная малахитовая ваза, выполненная на Екатеринбургской фабрике (Урал, 1840 г.)
черная, серая, зеленая (29.12)

3486.

16 коп. — Картина М. Караваджо «Лютнист» — одно из лучших, всемирно известных произведений основоположника западноевропейского реализма нового времени (около 1595 г.)
черная, серая, охристая (29.12)

ПОЧТОВЫЕ МАРКИ СТРАН СОЦИАЛИСТИЧЕСКОГО СОДРУЖЕСТВА

- ВЕНГЕРСКАЯ НАРОДНАЯ РЕСПУБЛИКА**
 Дек. Групповые полеты в космосе. Худ. Ф. Гал и Л. Кекеш. П. глуб. С зубцами и без зубцов. Тираж 530 тыс. серий с зубцами и 8 тыс. серий без зубцов.
 20 ф.— А. Николаев и П. Попович (1962)
 многоцветная
 60 ф.— Ф. Борман, Д. Лоуэлл, В. Ширра и Т. Стаффорд (1965)
 многоцветная
 80 ф.— В. Быковский и В. Терешкова (1963)
 многоцветная
 1 фт.— Т. Стаффорд и Е. Чернан (1966)
 многоцветная
 1,50 фт.— П. Беляев и А. Леонов (1965)
 многоцветная
 2 фт.— Д. Мак Дивитт и Е. Уайт (1965)
 многоцветная
 2,50 фт.— В. Комаров, К. Феоктистов и Б. Егоров (1964)
 многоцветная
 3 фт.— Ч. Конрад и Р. Гордон (1965)
 многоцветная

☆

- ДЕМОКРАТИЧЕСКАЯ РЕСПУБЛИКА ВЬЕТНАМ**
 20 окт. 20-летие союза женщин Вьетнама. Офсет. С зубцами.
 12 су.— Женщины различных профессий
 Спорт. Офсет. С зубцами и без зубцов
 12 су.— Плавание
 12 су.— Футбол
 30 су.— Стрельба
 30 су.— Бег.

☆

- ЧЕХОСЛОВАЦКАЯ СОЦИАЛИСТИЧЕСКАЯ РЕСПУБЛИКА**
 20 дек. Еврейская культура в Чехословакии.
 30 г.— Фрагмент занавеси в синагоге (1593 г.)
 60 г.— Вывеска типографии в Праге (1530 г.)
 1 кр.— Кувшин из Микулова (1801 г.)
 1,20 кр.— Старая синагога в Праге (1268 г.)



- 1,40 кр.— Памяти замученных фашистами евреев
 1,60 кр.— Надгробие на могиле Давида Ганса (1613 г.)

☆

- КОРЕЙСКАЯ НАРОДНО-ДЕМОКРАТИЧЕСКАЯ РЕСПУБЛИКА**
 Оборонные виды спорта. Офсет. С зубцами.
 2 ч.— Прыжки с парашютом
 5 ч.— Конный спорт

- 10 ч.— Мотоциклетный спорт
 40 ч.— Радиоспорт

- Покорение космоса. Офсет. С зубцами
 5 ч.— Человек в космосе
 10 ч.— «Луна-9» на Луне
 40 ч.— Вокруг Земли

- Чемпионат мира по футболу. Офсет. С зубцами
 10 ч.— Кубок Ж. Римэ, футбольный мяч, бутсы
 10 ч.— Футболисты в нападении
 10 ч.— Вратарь в броске

- Фауна Кореи. Олени. Офсет. С зубцами
 2 ч.— Благородный олень
 5 ч.— Олень китайский
 10 ч.— Косуля
 10 ч.— Марал
 70 ч.— Пятнистый олень

☆

- РЕСПУБЛИКА КУБА**
 7 нояб. Советско-кубинская дружба. Офсет. С зубцами. Тираж 122 тысяч серий
 2 с.— Госпиталь имени В. И. Ленина
 многоцветная
 3 с.— Карта мира. Танкер
 многоцветная
 10 с.— Кубинский и советский рабочие
 многоцветная
 13 с.— Женщины с фруктами. Тракторы
 многоцветная

К СВЕДЕНИЮ ЧИТАТЕЛЕЙ

В шестом номере журнала „Филателия СССР“ за 1966 год было опубликовано сообщение о новом порядке обеспечения конвертами спецгашений. В связи с этим в редакцию поступает много писем читателей с просьбой прислать такие конверты. **СООБЩАЕМ, ЧТО РЕДАКЦИЯ ЖУРНАЛА НЕ ЗАНИМАЕТСЯ РАСПРОСТРАНЕНИЕМ ФИЛАТЕЛИСТИЧЕСКИХ МАТЕРИАЛОВ.**

Заявки на получение конвертов спецгашений необходимо направлять в Правление ВОФ, по адресу: МОСКВА, К-9, улица ГОРЬКОГО, дом 12.

СПЕЦИАЛЬНЫЕ ПОЧТОВЫЕ ШТЕМПЕЛЯ СССР 1966 ГОДА

НОЯБРЬ — ДЕКАБРЬ

Ноябрь 7. 49-Я ГОДОВЩИНА ВЕЛИКОГО ОКТЯБРЯ (1917—1966).

84. Государственный флаг СССР на фоне лучей солнца.

1. Москва, Международ- ный почтамт красный
2. Москва, почтамт черный
3. Алма-Ата, почтамт черный
4. Ашхабад, почтамт черный
5. Баку, почтамт черный
6. Вильнюс, почтамт черный
7. Душанбе, почтамт черный
8. Ереван, почтамт черный
9. Киев, почтамт черный
10. Кишинев, почтамт черный
11. Ленинград, почтамт черный
12. Минск, почтамт черный
13. Рига, почтамт черный
14. Таллин, почтамт черный
15. Ташкент, почтамт черный
16. Тбилиси, почтамт черный
17. Фрунзе, почтамт черный

Ноябрь 10. ДЕНЬ СОВЕТСКОЙ МИЛИЦИИ.

85. Милицейская кокарда.

1. Москва, почтамт черный
- 1) Окончание. Начало см. «Филателия СССР» №№ 2,5 за 1966 год, № 1 за 1967 год.
2. Баку, почтамт черный
3. Ленинград, почтамт черный

Ноябрь 11—28. ОТКРЫТИЕ МЕЖДУНАРОДНОЙ ПАССАЖИРСКОЙ ЛИНИИ НАХОДКА — ИОКОГАМА — ГОНКОНГ. НА ТЕПЛОХОДЕ «БАЙКАЛ».

86. Очертания теплохода. Текст «Находка — Иокогама — Гонконг». Теплоход «Байкал» . . . а) синий

б) черный

Ноябрь 16. 225 ЛЕТ ОТКРЫТИЯ КОМАНДОРСКИХ ОСТРОВОВ (1741—1966).

87. Парусный корабль, очертания сопки на островах, фон — восходящее солнце.

Никольское Камчатской обл. черный

Декабрь 6. 25 ЛЕТ РАЗГРОМА ФАШИСТСКИХ ВОЙСК ПОД МОСКВОЙ (1941—1966).

88. Медаль «Золотая Звезда» на фоне Спасской башни Кремля и танка.

Москва, почтамт черный

К — 1, М — №№ 3468—3470.

Дополнения.

К № 2:

штемпель № 7 . . . а) красный

штемпель № 27—8 . . б) черный

штемпель № 30 . . . в) фиолетовый

к № 5:

штемпель № 53 . . . г) фиолетовый

Гашение фиолетовой краской произ- водилось в последний день работы выставки — 3 августа.

Примечание. В 1966 году продолжалось гашение специальными почтовыми штемпелями на Выставке достижений народного хозяйства СССР в Москве, на советских полярных станциях в Арктике и Антарктиде, а также в Пушкинском заповеднике (село Михайловское), Брестской крепости-герое, Борисоглебской ГЭС (Мурманской обл.) и атомном ледоколе «Ленин».

ГЕОГРАФИЧЕСКИЙ УКАЗАТЕЛЬ

- Алма-Ата — №№ 27, 84.
 Архангельск — № 78, 82.
 Ашхабад — №№ 27, 84.
 Баку — №№ 9, 27, 45, 53, 65, 66, 84, 85.
 Барнаул — №№ 73, 78.
 Белгород — № 78.
 Виробиджан — № 79.
 Брест — №№ 33, 43, 79.
 Великие Луки — № 52.
 Вильнюс — №№ 1, 27, 33, 84.
 Владимир — № 27, 84.
 Волгоград — №№ 15, 33.
 Вологда — № 15.
 Воронеж — № 78.
 Гжатск — № 27.
 Горький — № 78.
 Грозный — № 79.
 Днепропетровск — № 78.
 Душанбе — №№ 1, 27, 84.
 Ереван — №№ 27, 84.
 Ижевск — № 79.
 Иркутск — № 78.
 Йошкар-Ола — № 78.
 Казань — №№ 7, 30, 79.
 Калинин — № 22.
 Калининград — №№ 33, 46.
 Калуга — №№ 27, 75, 78.
 Караганда — № 79.
 Каунас — № 71.
 Кемерово — № 15.
 Киев — №№ 1, 14, 23, 25, 27, 29, 33, 36, 61, 84.
 Киров — № 18.
 Кировск — № 19.
 Кишинев — №№ 27, 81, 84.
 Клин — № 41.
 Краснодар — № 78.
 Красноярск — № 78.
 Куйбышев — № 78.
 Кызыл — № 79.
 Ленинград — №№ 1, 4, 20, 21, 27, 33, 42, 69, 76, 78, 84, 85.
 Липая — № 44.
 Луганск — № 79.
 Львов — № 79.
 Махачкала — № 78.
 Минск — №№ 6, 16, 27, 37, 54, 84.
 Мирный (Антарктида) — № 3.
 Мончегорск — № 19.
 Москва — №№ 1, 2, 5, 11, 12, 13, 15, 22, 23, 24, 26, 27, 31, 33, 34, 35, 39, 40, 41, 49, 51,

- 56, 57, 58, 67, 70, 72, 77, 78, 79, 84, 85, 88.
 Мурманск — №№ 19, 60, 80.
 Нальчик — №№ 55, 78.
 Николаев — № 79.
 Никольское (Камчатской обл.) — № 87.
 Нукус — № 79.
 Одесса — №№ 33, 48.
 Омск — №№ 59, 78.
 Орджоникидзе — № 78.
 Орел — №№ 74, 78.
 Оренбург — № 78.
 Пенза — № 78.
 Пермь — № 15.
 Петрозаводск — № 78.
 Полтава — № 79.
 Рига — №№ 8, 17, 27, 33, 84.
 Ростов — № 78.
 Рязань — № 78.
 Саранск — № 78.
 Свердловск — № 10.
 Севастополь — №№ 33, 79.
 Симферополь — № 79.
 Сочи — № 79.
 Ставрополь — № 78.
 Сыктывкар — № 78.
 Таллин — №№ 27, 32, 33, 84.
 Ташкент — №№ 27, 84.
 Тбилиси — №№ 1, 27, 63, 77, 84.
 т/х Байкал — № 86.
 т/х Воровский — № 68.
 т/х Гоголь — № 47.
 т/х Пушкин — №№ 28, 31.
 Томск — № 18.
 Улан-Удэ — №№ 50, 78.
 Уссурийск — №№ 64, 79.
 Уфа — № 78.
 Фрунзе — №№ 1, 27, 83, 84.
 Хабаровск — № 62, 79.
 Харьков — № 79.
 Чебоксары — № 79.
 Чита — № 78.
 Элиста — № 79.
 Якутск — № 78.

ТЕМАТИЧЕСКИЙ УКАЗАТЕЛЬ

1. КПСС. СССР: №№ 7, 9, 14, 18, 19, 23, 29, 33, 35, 43, 44, 45, 50, 52, 53, 55, 58, 59, 64, 67, 70, 74, 76, 80, 81, 83, 84, 85, 87, 88.
2. Борьба за мир и международное сотрудничество: №№ 28, 31, 46, 53, 60, 62, 66.
3. Народное хозяйство, связь: №№ 28, 47, 76, 78, 79, 86.
4. Наука, освоение Арктики и Антарктиды: №№ 3, 4, 12, 34, 40, 51, 56, 61, 67, 69, 82.
5. Освоение космоса: №№ 5, 5, 15, 16, 22, 24, 25, 27, 75.
6. Литература, искусство: №№ 7, 8, 17, 30, 32, 36, 41, 42, 55, 66, 72, 77.
7. Памятные и знаменательные даты: №№ 1, 2, 19, 27, 33, 38, 43, 44, 45, 50, 52, 59, 64, 74, 75, 80, 81, 84, 85, 87, 88.
8. Спорт: №№ 10, 11, 26, 48, 49, 54, 57, 68, 70.
9. Филателия: №№ 13, 20, 21, 22, 37, 39, 46, 63, 65, 71, 73.



В ПРЕЗИДИУМЕ

Президиум Правления Всесоюзного общества филателистов заслушал и обсудил доклад заместителя председателя правления Киевского городского отделения ВОФ М. Я. Ципенюка о работе этого отделения в 1966 году и содоклад члена Правления ВОФ Н. М. Левина. Президиум Правления ВОФ отметил, что избранное в апреле 1966 года правление Киевского городского отделения ВОФ заботилось об увеличении количества членов общества. Правление организует регулярные встречи коллекционеров в здании Политехникума связи.

С сентября 1966 года киевские коллекционеры ежемесячно делают передачи для местного телевидения. В республиканской печати публикуются их статьи и рецензии по филателии. Каждый месяц выходит содержательная и со вкусом оформленная стенная газета.

При Киевском Дворце пионеров создан клуб юных филателистов. Для школьников регулярно устраиваются беседы и занятия по филателии, вечера вопросов и ответов, организуются выставки. Занятия и беседы посещают, как правило, 200—300 ребят.

Президиум Правления ВОФ также отметил, что в работе правления Киевского городского отделения еще есть и серьезные недостатки:

- не развернута работа по созданию в столице республики кружков и клубов филателистов, что является одной из причин малочисленности Киевской организации ВОФ (480 членов);

- не организованы кружки и клубы юных филателистов в средних школах города;

- активистов общества почти не привлекают к участию в общественной работе; общественные комиссии (орг. массовая, выставочная, пропагандистская, по руководству юношеской секцией и др.) еще не созданы;

- филателистические выставки проводит только клуб юных филателистов;

- коллекционеры Киева в выставках почти не участвуют;

- не налажена пропаганда филателии и других видов коллекционирования по местному радио;

- низка посещаемость лекций, которые бывают во время встреч филателистов.

Президиум Правления ВОФ постановил:

Предложить Правлению Киевского отделения ВОФ принять энергичные меры, чтобы устранить отмеченные недостатки:

- разработать план мероприятий по развертыванию организационной и пропагандистской работы в связи с 50-летием Великой Октябрьской социалистической революции; к участию в выполнении этого плана привлечь всех членов правления и других активистов общества. При правлении создать общественные комиссии и наладить их деятельность;

- активнее создавать первичные организации (клубы, кружки) ВОФ в городе, а также на территории области;

- через местные профсоюзные и советские органы добиться предоставления служебных помещений для клубов, кружков филателистов в соответствии с Постановлением Секретариата ВЦСПС от 2. IX. 66 г.;

- наладить выставочную работу; провести в городе филателистическую выставку, посвященную 50-летию

Великого Октября. Лучшие коллекции Киевских филателистов подготовить для экспонирования на Всесоюзной филателистической выставке «50 лет Октября»;

- улучшить пропаганду печати по радио. Устраивать передвижные выставки. Проводить эти мероприятия в тесном контакте с местными органами «Союзпечати»;

- всячески популяризовать опыт работы клуба юных филателистов при Киевском Дворце пионеров;

- создать другие кружки и клубы юных филателистов. Подобрать для них квалифицированных коллекционеров, способных вести воспитательную работу среди детей.

Президиум Правления ВОФ заслушал и обсудил доклад председателя Свердловского областного отделения ВОФ А. К. Воробьева о работе отделения в 1966 году и содоклад члена Комиссии по оргмассовой работе ВОФ А. Н. Новикова. Президиум Правления ВОФ отметил, что правление Свердловского областного отделения ВОФ с мая по декабрь 1966 г. организовало на территории области и в городе 11 отделений и 4 кружка, в которых свыше 500 членов общества, а также 8 кружков юных филателистов. Успешно проведена выдача членских билетов единого образца. Улучшена работа по сбору членских взносов. Систематически осуществляется контроль и руководство периферийными отделениями и кружками. В правлении налажен учет работы каждой организации ВОФ области.

Регулярно проводятся заседания правления, на которых обсуждаются различные вопросы деятельности областной организации. Принимаются меры и по улучшению пропаганды филателии: был проведен «День коллекционера» с докладами и выставкой, периодически публикуются материалы в местной печати, председатель и отдельные члены правления выступали с докладами и беседами на областном совещании секретарей комсомольских организаций, на слете пионервожатых, пионерских лагерях и школах, в городах Ревда, Первоуральск, Пышма.

Правление установило деловые взаимоотношения с областным Управлением связи, которое оказывает отделению ВОФ значительную практическую помощь.

Президиум Правления ВОФ, отметив положительное и недостатки в деятельности Свердловского областного отделения ВОФ, постановил:

- одобрить инициативу и проведенные правлением Свердловского отделения мероприятия по созданию организаций ВОФ на территории области;

- рекомендовать руководству областного отделения разработать и утвердить план пропагандистской и культурно-массовой работы в связи с 50-летием Великой Октябрьской социалистической революции;

- на заседании правления избрать президиум для повседневного руководства деятельностью областной организации и рассмотреть вопрос о выполнении общественных поручений членами правления. Для руководства работой клуба филателистов в Свердловске избрать Совет клуба;

- организовать клубы и кружки филателистов при Дворцах и Домах культуры Свердловска, руководствуясь при этом Постановлением Секретариата ВЦСПС от 2. IX. 66 г. и соответствующими указаниями Правления ВОФ;

- для улучшения пропаганды филателии, организовать подготовку материалов для публикации местной печати, для радио и телевидения;

- в кружки и клубы юных филателистов направить опытных коллекционеров, которые могут вести воспитательную работу с детьми;

- за активную работу в обществе наградить А. К. Воробьева, М. А. Красовскую и Г. С. Саитова памятными подарками Правления ВОФ, а Н. А. Шварцману объявить благодарность.



СОКРОВИЩА,
ОТКРЫТЫЕ
ДЛЯ
ВСЕХ



О ЧЕМ УМОЛЧАЛ НАШ КАТАЛОГ

Ф. АЛЕКСАНДРОВ.

Если в поезде соседями по купе оказываются москвич и ленинградец, обязательно возникает спор — чей город лучше? Спор бесконечный. Два великих города в достаточной степени богаты историческими датами, памятниками, новостройками, известными всему миру предприятиями. И все же, когда все доводы в споре, кажется, уже исчерпаны, ленинградец, как прибереженного под конец козырного туза, подкидывает еще один:

— А Государственный Эрмитаж! Обостренная, ревнивая любовь к своему городу, если можно так выразиться, «национальная» черта каждого ленинградца. Хорошая, красивая черта. И можно легко себе представить во сколько раз усилена «национальная» гордость, если работает он в государственной сокровищнице — Эрмитаже.

У директора музея, заслуженного деятеля искусств, лауреата Государственной премии Бориса Борисовича Пиотровского нет отбоя от гостей. Очень часто в его кабинете звучит не только русская, но и немецкая, и французская, и английская речь. Эрмитаж — музей мирового значения.

Пропуском и визитными карточками послужили мне пять фотографий с марок, выпущенных 29 декабря 1966 года. Об этих марках здесь хорошо осведомлены. Сюжеты их согласованы с дирекцией Эрмитажа.

— Задача была не из легких, — признался Борис Борисович.

Понять директора можно. Эрмитаж обладает богатейшими собраниями памятников первобытной, древневосточной, средневековой культуры. В составе коллекции западноевропейского искусства — произведения Рафаэля, Леонардо да Винчи, Мекеланджело, Джорджоне, Тициана, Веласкеса, первоклассные собрания полотен Рембрандта и Рубенса, произведения

французской и английской живописи. В Эрмитаже хранится богатейшая нумизматическая коллекция, предметы декоративно-прикладного искусства, ценнейшие рисунки и гравюры. В серии, состоящей из пяти марок, отразить все это многообразие, хотя бы и в самой малой степени, конечно, невозможно. На марках решили воспроизвести экспонаты из наиболее характерных и богатых отделов всей экспозиции Эрмитажа. Всего в музее хранится около 2400 тысяч предметов. У каждого своя история. Заместитель заведующего отделом западноевропейского искусства Светлана Николаевна Всеволожская и старший научный сотрудник Нина Константиновна Косарева рассказывают о тех, которые изображены на марках.

Ветрами ковыльных степей Северного Причерноморья, гулявших над нашей Родиной два с половиной тысячелетия тому назад, веет от предметов утвари, оружия, украшений, найденных в скифских курганах. Многие ярчайшие произведения так называемого «звериного стиля», изделий культового характера с изображениями животных, хранятся в Государственном Эрмитаже. Среди них жемчужина коллекции — знаменитый «Золотой олень», украшение щита. Ценность его заключается не только в том, что олень (довольно крупное по своим размерам украшение) действительно золотой. Прежде всего, это замечательное произведение искусства. Плавность линий, изящество, пластичность говорят о тонком вкусе древнего умельца.

На экскурсии в Эрмитаже нам пришлось бы пройти целую анфиладу зал, чтобы увидеть другое свидетельство высокого искусства древности. Филателист поступает проще. Он достает из классера марку, которая значится в каталоге под номером 3483. Подпись: «Се-



ребряный кувшин. Иран. V—VI век». То, что кувшин произведение сасанидского искусства, ни у кого из искусствоведов и археологов не вызывает сомнения. На нем изображение мифического зверя Сенмурва — собако-птицы. Остается лишь строить догадки, какими судьбами он попал на Украину, где был найден в 1823 году у села Павловки Старобельского уезда Харьковской губернии. Кувшин весьма приглянулся одному из отпрысков царской фамилии. В Эрмитаж он поступил из собрания великого князя Алексея Александровича в Петербурге.

Если следовать хронологии, то

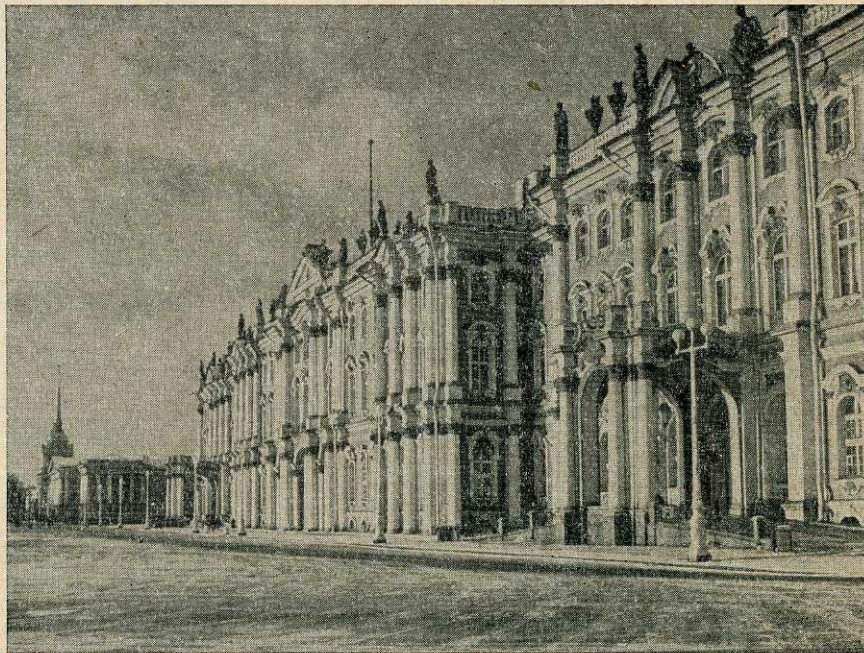
теперь нам следует повнимательнее присмотреться к марке № 3486. На ней воспроизведено замечательное произведение итальянского художника Караваджо. Это уникам даже в Эрмитаже. «Беспорный» Караваджо находится в нашей стране в единственном экземпляре. Принадлежность кисти Караваджо картины «Взятие Христа под стражу», которая хранится в Одессе, сильно оспаривается. У Светланы Николаевны мнение вполне определенное:

— Картина приписывается художнику.

Однако одесситы утверждают обратное.

Караваджо, создав гениальное произведение, задал искусствоведам и критикам и другую загадку. На марке читаем подпись: «Лютнист». Около 1595 года». А, например, в «Малой Советской Энциклопедии» та же картина называется «Лютнистка». Кого же изобразил художник — юношу или девушку? Путаница началась со спора двух критиков Беллори и Бальоне. В Эрмитаже отдается предпочтение мнению Бальоне, который называет картину «Юноша с лютней». В пользу этого приводятся такие доводы. Во-первых, Бальоне был современником Караваджо, а Беллори жил несколько позже и, кроме

Зимний дворец в Ленинграде, где теперь размещены сокровища Эрмитажа, возник как резиденция русских царей. Построен в 1754—62 гг. выдающимся зодчим В. В. Растрелли. Прямоугольный в плане Зимний дворец имеет внутренний двор с въездом в него со стороны Дворцовой площади, куда обращен главный фасад. От главного входа к большой анфиладе зал ведет «Посольская» лестница. Более 1000 помещений, украшенных резьбой, лепкой, позолотой образуют несколько малых анфилад. Внутри Зимний дворец неоднократно перестраивался: И. Е. Старовым и Дж. Кваренги в 1780—90 гг.; в 1818—27 гг. К. И. Росси, создавшим «Военную галерею 1812 г.»;



того, по своим идейным взглядам был противником художника. Во-вторых, на нотах, которые мы видим на картине, начало известного в XVI веке мадригала Жака Аркаде. Мадригал был написан для юношеского голоса. Есть предположение, что на картине вполне конкретное лицо — миланский композитор Галлус, который был другом Караваджо. И, наконец, в пользу «Лютниста» утверждается следующее. Некоторая женственность фигуры объясняется манерой письма живописца. Плюс к тому же, повязка на голове во времена Караваджо была принадлежностью не только женского, но и мужского туалета. Вольтеру в резиденциях русских императоров, долго не везло.

Портрет писателя в мраморе заказала французскому скульптору игравшая в либерализм Екатерина II. При известных обстоятельствах императрица охладела к просветительству.

Николаю I мраморный портрет Вольтера прямо-таки не давал покоя. Однажды, вышагивая своим солдатским шагом по залам дворца, он, увидев скульптуру, воскликнул с досадой:

— Убрать отсюда эту старую обезьяну!

Хорошо, что прислужники не перестарались, выполняя царский приказ, иначе многие поколения лишились бы возможности видеть замечательное произведение.

Наша экскурсия по залам Госу-

дарственного Эрмитажа заканчивается маркой № 3485, на которой воспроизведена большая малахитовая ваза. Ваза эта — гордость нашего национального искусства. Техника ее изготовления у искусствоведов носит специальное наименование — русская мозаика. Малахит — очень красивый, но чрезвычайно хрупкий, «мягкий» камень. Делать из него крупные монолитные вещи практически невозможно. Но огромная ваза оставляет у зрителей такое впечатление, будто она вырублена из целого камня.

По залам Эрмитажа мы могли бы ходить очень долго. Но нашу экскурсию ограничивают те пять марок, которыми недавно пополнились коллекции филателистов.

ОБСУЖДАЕМ СТАТЬЮ А. ЗЫКОВА



„МАГАЗИН, АБОНЕМЕНТ И Я“

НУЖНА ПОМОЩЬ

В четвертом номере журнала в статье «Магазин, абонемент и я» тов. Зыков, что называется, обрушился на продажу марок по абонементам.

Вопрос о «снабжении» марками филателистов давно наболелый. Но пока, к сожалению, никаких перспектив на улучшение торговли филателистическими товарами не предвидится.

Употребив слово «снабжение», мне кажется, что я осветил действительное положение, так как даже организация торговли советскими марками имеет много недостатков.

Основной и почти единственный источник пополнения моей коллекции — магазин № 63 на улице Дзержинского, куда я прихожу с абонементом, выданным Московским отделением общества филателистов.

Говоря откровенно, меня система абонементов устраивает. Лучшей пока нет. Каковы ее положительные стороны? Это, во-первых, — не нужно ходить в магазин каждый день или через день и «ловить» в продаже марки. Успех в этом ни в коем случае не гарантирован, так как наиболее интересные марки очень быстро раскупаются, (будем откровенны) спекулянтами. Во-вторых, создается уверенность, что если марка появилась в продаже, то она появится и у тебя в коллекции, так как по абонементу ее всегда можно купить.

Это о положительных качествах. Но, к беде коллекционеров, недостатков больше. Чрезвычайно задерживается продажа марок с момента их выпуска. Так, например, в декабре 1966 года продавались марки Монгольской Народной Республики, выпущенные в октябре 1964 года.

Бывают случаи, когда в абонементе пропускаются отдельные марки и даже серии. Имеют место случаи, когда в продажу поступают вместо гашеных только чистые марки. Недостатки этим вовсе не исчерпываются...

И все-таки я за абонементы. Какое-то удобство коллекционерам они создают. Вряд ли было справедливо предъявлять претензии и к магазинам. Они торгуют тем,

что получают. Наоборот, магазинам нужна помощь. Оказывать ее не только могут, но и должны отделения ВОФ.

К. ЧЕЛЫШЕВ

СЛУЖБА ФИЛАТЕЛИСТИЧЕСКОЙ ИНФОРМАЦИИ — ГЛАВНОЕ

Статья А. Зыкова наводит на многие размышления, в том числе и по поводу принципов тематического коллекционирования.

Я не могу сказать, что по абонементу меня заставляют покупать ненужные мне вещи. Ведь и «непотребные» марки — неплохой материал для обмена. Конечно, этот вариант не идеальный. Но, с другой стороны, было бы странным, скажем, при подписке на газеты требовать, чтобы вам присылали только те номера, в которых есть сообщения о футболе или садоводстве. Тематическое коллекционирование дело вкуса каждого филателиста в отдельности. Это для него — радостный труд. И эту радость отдать базе ГФК? Так это ведь скучно! Другое дело, что снабжение марками по заказам требует решительного улучшения информационной службы филателии. В статье А. Зыкова об этом сказано так: «Необходимо ввести в практику тематические наборы, составленные строго по каталогам. Ни одной неточности, ни одной отсутствующей марки». Это — дело. Особенно, если при этом и сами коллекционеры будут, наконец, в достатке обеспечены каталогами. Тогда отпадет необходимость делать заказы «вслепую». Не говоря уже об отказе от злополучных целлофановых пакетиков со случайно подобранными марками «для начинающих».

Петропавловск-Камчатский

Д. БОРОВИКОВ

ВДАЛИ ОТ ШУМА ГОРОДСКОГО...

Прочитав в четвертом номере журнала статью А. Зыкова «Магазин, абонемент и я», я задумался. Задумался над тем, что все же автор статьи находится в гораздо лучшем положении, чем мы, сельские коллекционеры.

Например, в нашем селе Покровке никак не скажешь: до города рукой подать. А ведь только в городах есть отделения Всесоюзного общества филателистов и специализированные магазины. От нас же до ближайшего города Фрунзе — 400 километров. Наверняка в таком же положении находятся и многие другие коллекционеры, которые от недостатков в филателистической торговле страдают в первую очередь. Видимо, и они не колеблясь присоединят свои голоса к тем предложениям и пожеланиям, которые были высказаны в четвертом номере журнала.

Киргизская ССР, Джеты-Огузский район, село Покровка

С. СОЛДАТОВ

ПАЛКА О ДВУХ КОНЦАХ

С большим интересом прочел статью А. Зыкова «Магазин, абонемент и я». Видимо, проблемы, которые поднимает автор, волнуют многих коллекционеров.

В статье справедливо говорится о том, что абонементная система продажи марок в том виде, в каком она существует — «палка о двух концах».

Например, я собираю марки по темам «Космос» и «Спорт». И вот что получается. Вместе с марками, имеющими прямое отношение к темам моих коллекций, я вынужден приобретать и такие марки, которые мне не нужны.

Работникам, занимающимся сбытом филателистической продукции, надо было бы знать, что многочисленный от-

ряд филателистов разбит на два лагеря. В одном собирают марки гашеные, в другом — негашеные. Надо учитывать при абонементной продаже интересы обеих сторон. Лично мне хотелось бы, чтобы в «гашеном» абонемента марки были бы в таком же количестве, как и в «негашеном».

Ю. ВАСИЛЬЕВ

...И МЫ

Не мог не взяться за перо, прочитав статью А. Зыкова «Магазин, абонемент и я». Кажется, она написана специально для нас — четырех коллекционеров глубинного района. А дело вот в чем.

Живем мы вдали от города. Попасть в магазин с отделом, торгующим марками, нам нелегко. Материалы приходится приобретать урывками: командировки, отпуска и прочее. Тогда-то и решили влиться в организованные ряды филателистов. И влились. А потом, с трудом сдерживая волнение, обратились в магазин, в отдел «Марка-почтой» с просьбой выслать нам марки. Ответ был оригинален, хотя и не совсем понятен: «Для приобретения марок у вас должно быть общество и не менее как из 6-ти человек». Мы еще раз внимательно прочли письмо из магазина: уж не ошиблись ли? Затем пересчитались. Нет, к сожалению, нас по-прежнему было только четверо. В отчаянии заглянули в Устав ВОФ и увидели: «Первичные организации создаются при наличии не менее трех членов...». Короче, в переписке с отделом «Марка-почтой» пока пополняются лишь наши знания по арифметике, но отнюдь не коллекции. Что же до абонемента, который согласно статье имеет сто пороков, то счастливы иметь хотя бы его. А что, разве есть еще какой-нибудь выход?

Свердловская обл.

В. ВИНОГРАДОВ

8 МАРТА



8 МАРТА

D. JANK KOSTELKA
BOHEMOSLOVENIKA



БОГЕМОСЛОВЕНИКА

КАТАЛОГ ЗАРУБЕЖНЫХ МАРОК И ЦЕЛЬНЫХ ВЕЩЕЙ, ТЕМА КОТОРЫХ СВЯЗНА С ЧЕХОСЛОВАКИЕЙ

«Посвящая этот небольшой труд своей супруге Миладе и супругам остальных филателистов в знак благодарности за их терпение и понимание филателии».

ЯН КОСТЕЛКА

В 1966 г. вышло в свет второе, дополненное издание каталога «Богемословеника». В кратком предисловии д-р Ян Костелка пишет, что выпущенные в Люксембурге несколько серий почтовых марок с портретами чешских правителей и работа чешского магистра Б. Хейнца навели его на мысль собрать почтовые и другие коллекционные материалы, которые рассказывают о чехах или словаках. В годы, предшествовавшие Второй мировой войне, этих материалов было немного. Но в послевоенное время их накопилось столько, что они заслуживают внимания.

В каталоге систематизирован филателистический материал более 50 стран мира. Коллекционеру это позволит отобрать интересующие его сведения и составить новый раздел или подраздел его коллекции и назвать его «Богемословеника». Во всех случаях для облегчения ориентации отдельной строкой напечатаны номера марок по трем каталогам (Думштейн, Михель и Липсия — для европейских стран и для заокеанских стран — по Иверу и Скотту). В конце этой строки римской цифрой указан номер тематического раздела по каталогу, в который включена определенная серия или конверт.

В новом каталоге читатель найдет такие разделы:

- I. Флаг Чехословакии на зарубежных марках и цельных вещах.
- II. Прага, ее название или эмблема на зарубежных марках.
- III. Известные деятели Чехословакии на зарубежных марках.
- IV. История чешских государств на марках других стран.
- V. Работы чехословацких типографий и мастеров, выполненные для зарубежных почтовых ведомств.
- VI. Уроженцы Чехословакии, работающие в других странах над проектами марок.
- VII. Чешские тексты на иностранных марках и гашениях.
- VIII. Портреты известных людей, живших в Чехословакии, на сериях иностранных марок.
- IX. Деятельность уроженцев Чехословакии и их достижения, отраженные на зарубежных марках.
- X. Прочий интересный материал о Чехословакии на зарубежных марках.

Автор пишет, что в особый раздел могут быть выделены почтовый штемпель, посвященный первым полетам в Чехословацкую Республику (на этих штемпелях всегда выгравировано слово «Прага»); различные типы штемпелей полевых почт чехословацкой армии за границей в период Второй мировой войны, а также везелонка мира, Бетховен и чехи и т. д.

Коллекционеров нашей страны, безусловно, заинтересует советский филателистический материал о Чехословакии, о ее выдающихся людях, о советско-чехословацкой дружбе.

Ян Костелка напоминает, что эскизы первых русских марок были созданы в пражской типографии Г. Гааса в 1857 году. Они почти не изменились в течение шестидесяти лет.

В Советском Союзе издано несколько марок в честь известных деятелей Чехословакии, в 1951 г., например, выпущена «Чехословацкая» серия номиналом от 20 к. до 1 р. Темы марок — памятники Яну Жижке в Праге, Красной Армии в Остраве, портрет Юлиуса Фучика, музей Сметаны и памятник Красной Армии в Праге. Выпущена марка к 125-летию со дня рождения великого композитора и пианиста Антона Рубинштейна, который жил одно время в Братиславе. Весной 1963 г. выпущена марка с портретом чешского писателя Ярослава Гашека.

Несколько советских марок посвящено памятным для ЧССР датам. 15-летие Чехословацкой Республики отмечено серией марок; на них изображен монумент «Братание» и Карлов мост. В 1965 г. к 20-летию ЧССР вышла марка с силуэтом Граждан, Карлова моста и изображением государственного герба ЧССР.

В СССР издано несколько марок, отразивших советско-чехословацкую дружбу. Среди них надо отметить марку к 20-летию подписания Договора о дружбе и взаимопомощи между СССР и Чехословакией.

В 1961 г. в Пятигорске проходил месячник советско-чехословацкой дружбы, об этом рассказывают конверт с чехословацким флагом и памятное гашение также с государственным флагом ЧССР. А к неделе чехословацкой культуры в Риге (20—28 мая 1961 г.) издана специальная марка с чешским львом, государственным флагом; на специальном гашении красного цвета текст: «Неделя чехословацкой культуры в Риге». (Существует и гашение коричневого цвета).

В 1957 году в честь Всемирного фестиваля молодежи и студентов в Москве была выпущена почтовая открытка, на которой изображен флаг Чехословакии. Эмблема первой конференции трудящейся молодежи — на марке 1958 г. (номинал — 40 коп.). На ней надписи «Прага» и даты деятельности конференции.

В 1958 г. выпущена «авиасерия», на одной из ее марок номиналом 60 к. изображена трасса ТУ-104 в Чехословакию. Каталог, составленный доктором Я. Костелкой, представляет немалый интерес для филателистов и может быть использован при изучении марок различных стран, посвященных «Богемословенике».

Б. МИХЕЕВА

ФАУНА МИРА

В польском издательстве «РУХ» вышел каталог, составленный М. Гроэр «Животный мир на почтовых марках». Для филателистов, коллекционирующих марки, посвященные фауне — это чрезвычайно важное и интересное событие. В каталоге на 271 странице размещено почти пять тысяч марок, когда-либо выпущенных (за незначительным исключением) в 242 различных государствах и владениях. Автор нашел, очень удачно, краткие, но выразительные характеристики стран. Они помещены вслед за названием, занимают обычно 1—3 строки. Как правило в характеристике указывается местоположение,

форма государственного правления, занимаемая площадь, численность населения, название столицы и денежная единица.

Формат книги очень удобен: она свободно умещается в кармане. Печать четкая, очень «читабельная».

Есть, конечно, и пожелания в связи с выходом этого пособия. Возможно, в некоторых из них я и не буду прав. Хотелось бы, например, чтобы нумерация рисунков была помещена в тексте описания.

Не совсем понятно отсутствие в каталоге марки с видом Высоких Татр из второй серии «Всемирная выставка почтовых марок Прага 1962», на переднем плане которой изображена пустыляга. В то же время марка из первой части этой серии с изображением карпа в каталоге приведена — и совершенно справедливо.

Неправильно, на мой взгляд, определено

как рысь, животное на марке Албании в 7 левов из серии «Дикие звери» 1964 года; судя по длине хвоста и отсутствию кисточек на ушах, это — лесной кот.

Было бы неплохо, если бы представители животного мира в каталоге были распределены по семействам и отрядам. В этом случае издание неверное выиграло бы в познавательной ценности.

Отдельные недостатки ни в коей мере не умаляют важности труда М. Гроэр: эту замечательную книгу можно смело рекомендовать всем любителям.

Судя по тиражу издания — 25 тыс. экз. — оно рассчитано и на зарубежного читателя. В заключение, хочется верить, что не за горами то время, когда и на русском языке будут появляться подобные работы.

Г. КАШИН

ЧИТАТЕЛЬ СПРАШИВАЕТ И ПОЛУЧАЕТ ОТВЕТ



Н. Постников, г. Железногорск:

Недавно в моей коллекции появилось несколько марок РСФСР и России с различными надпечатками и надписями. Когда были сделаны эти надписи и надпечатки, я не знаю. Поэтому прошу ответить на следующие вопросы:

1. Что означает надпечатка «ДВ. 5 копеек золотом» на марке РСФСР номиналом 10 руб.?
2. Когда выполнена надпечатка «40 рублей РСФСР» и пятиконечная звезда на марке России?
3. На клеевой стороне одной из марок России надпись: «Имеет хождение наравне с разменной монетой». Когда поступил в обращение этот почтовый знак?

Редакция:

1. Надпечатка «ДВ» означает — Дальний Восток. Марка была в обращении на территории Дальневосточного края после воссоединения бывшей Дальне-Восточной республики с РСФСР /ноябрь 1922 г./.. В 1923 году эти знаки были заменены марками СССР.
2. В 1922—1923 годах на знаках почтовой оплаты России были сделаны надпечатки новых номиналов, пятиконечной звезды и букв «РСФСР». Марки использовались в качестве стандартных.
3. Во время Первой мировой войны в России были выпущены так называемые «марки-деньги», курсировавшие наравне с мелкой разменной монетой, которой в то время не хватало. Филателистического интереса эти марки не представляют.

Володя Кудряшов, г. Алма-Ата:

Меня интересует:

1. Есть ли среди марок России, выпущенных с 1900 по 1916 год, почтовые знаки со смещенным центром?
2. Как выглядела первая французская марка?

Редакция:

Дорогой Володя! Отвечаем на твои вопросы.
1. К 1900 году было издано 44 вида марок, а с 1900 по 1916 год — свыше 80. Многие из них имели вариации оттенков /от трех до семи видов/. Как во всяком производстве, — и в полиграфии встречается брак. Особенно среди марок, которые печатаются в две и более красок. Брак обычно уничтожают. Но в данном случае какое-то его количество попало к филателистам. Все виды брака, в том числе смещение центров, трудно учесть. Они имеют немало различий, которые не всегда удается учесть составителям каталогов. Поэтому невозможно описать все «смещения», «переверстки» и прочее. Да и смысла большого в этом нет. Брак — результат небрежности в полиграфии, а не сущность марки. Так что вряд ли он заслуживает внимания.

2. 1 января 1849 года во Франции поступила в обращение первая марка. Ее номинал 20 сант., она черного цвета и без зубцов. Почти во всех каталогах мира она значится под № 3. В них приводится три оттенка бумаги, на которой напечатана эта марка, — белый, желтоватый и сероватый. На почтовой миниатюре изображена голова Цереры, по древнеримской мифологии — богини плодородия. Клише для печатания марки изготовил гравер французского монетного двора Жан-Жак Баррэ.

А. Курочкин, г. Глазов, Удмуртской АССР:

Посылаю Вам фотографии марок. Расскажите, пожалуйста, в какой стране выпущены сами марки.

Редакция:

Марка Непала. На ней изображен король Махендра. Поступила в обращение 14 апреля 1959 года.

Служебная марка Непала 1960 года. На ней герб страны и надпись по-латински и на девангари «Сладко и почетно умереть за отчизну». В серии одиннадцать марок.

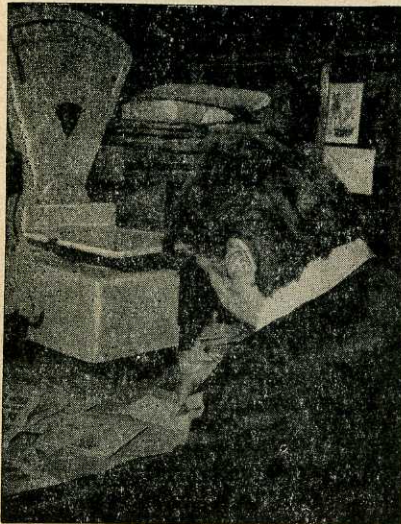
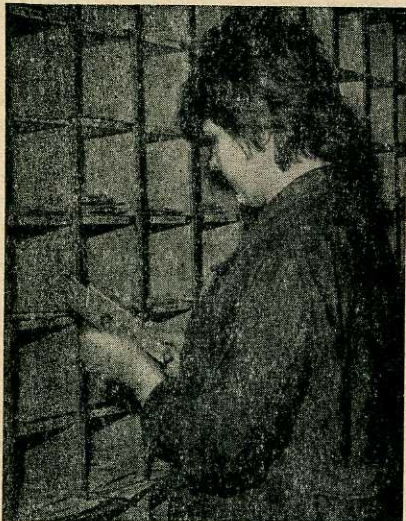
Марка Нового Южного Уэльса 1889 года. Серия состоит из 6 штук.

Марка Непала 1941—1946 годов.

Доплатная марка Бельгии 1919 года. В серии 6 штук.

Это марка острова Маврикий. В 1879 году выпущен почтовый знак указанного номинала красновато-оранжевого цвета, в 1882 году — оранжевого, а в 1885 году — карминового цвета.





ПИСЬМО ОТПРАВЛЯЕТСЯ В ПУТЬ

РЕПОРТАЖ ИЗ МОСКОВСКОГО ПОЧТАМТА

Вы наклеили марку на обычный конверт, написали адрес знакомого филателиста. Опустили письмо в почтовый ящик, оранжевым пятном поблескивающий на серой стене здания. Возможно, тут же подсчитали — через сколько дней ваш знакомый, живущий где-нибудь в Ерофее Павловиче, вскроет этот конверт. И попытались представить — какое выражение лица будет у него, когда он обнаружит в нем несколько новых марок. Но вряд ли вы подумали: через сколько рук пройдет ваше письмо, прежде чем последнее вручит его адресату. В последнее время, перелистывая альбомы, коллекционеры все реже вспоминают о почте, родившей марку.

...Около почтового ящика остановился «Москвич». На светло-кремовой дверце короткая надпись: «Связь». Шофер выбрал письма и сразу же на Московский почтамт, если он обслуживает центральный район, расположенный в пределах Садового кольца. За ним — сферы влияния поделены между восемью сортировочными участками. Десятки машин с семи утра и до семи вечера разъезжают по городу и пять раз опорожняют почтовые ящики. Если же вы опустили письмо в 19.10, оно пролежит до следующего утра. А потом его привезут опять же на почтамт. И попадет оно в цех сортировки иногородней корреспонденции. Он огромный и светлый, чем-то похожий на сборочный цех завода, выпускающего точные приборы. И все же — своеобразный. Тут на машинах не обрабатывают детали и по конвейеру движутся не отдельные узлы, а контейнеры с письмами. В обычный день быстрые девичьи руки рассортировывают 1 миллион писем и открыток. Эта цифра увеличивается в десять раз под новый год: все москвичи спешат поздравить своих родных, близких и знакомых.

Один миллион. Всю эту гору писем не трудно отправить, скажем, во Владивосток или Ашхабад. Ну, а если она адресована в 72 тысячи почтовых от-

делений Советского Союза? Проблема. И не малая. Над ее решением конструкторы ломают голову до сих пор. Они построили две машины: «МСП-66» и «МСП-184». Эти машины сортируют письма. Оператор нажимает кнопки, на которых выгравировано «Алма-Ата», «Тула», «Киев», «Урал», названия других городов и направлений. Письмо по специальному транспортеру попадает в нужную ячейку. Рассортированные по городам, письма сразу же поступают на отправку. Ну, а те, которые оказались в ячейке направления, доставят на детальную сортировку. Скажем, конверты и открытки из ячейки «Урал» девушки разложат по мешкам, которые «сойдут» с поезда в уральских городах.

Сортировочные машины ни в будни, ни тем более под праздники не справляются с огромным потоком корреспонденции. Им помогают девушки-сортировщицы Нина Очертинская, Валентина Алексеева и многие другие. Они вручную раскладывают письма и открытки по отсекам, сделанным из фанеры и установленным неподалеку от машин.

Если ваш знакомый живет не в Ерофее Павловиче, а на Шаболовке, то письмо, направленное ему, минует сортировочный цех Московского почтамта. Ежедневно работники восьми сортировочных участков, расположенных за Садовым кольцом, встречаются на почтамте и обмениваются мешками с корреспонденцией, которую москвичи посылают в пределах города.

Отправив письмо, вы с нетерпением ожидаете ответа. Коли ваш знакомый аккуратен, он сразу же откликнется. Его письмо доставят на почтамт в цех входящей корреспонденции. Но только в том случае, если он забыл поставить индекс, либо вовсе его не знает. Когда же на конверте, скажем, написано «Москва, И-473», то письмо, минуя почтамт, придет в 473 отделение связи, а потом и адресату. Всю письменную корреспонденцию, на которой проставлены ин-

дексы раскладывают по мешкам в почтовых вагонах. Это ускоряет доставку и облегчает труд работников Московского почтамта. И все-таки в цех входящей корреспонденции ежедневно поступает около 500 тысяч писем и открыток. Почтамт обслуживает районы с индексами «Москва—центр» и буквой «К». А как быть с теми письмами, на которых не проставлен индекс? Адресат их получит, но после того, как разыщут, где эта улица, где этот дом.

Еще со школьной скамьи многие помнят, как Ванька Жуков отправил письмо на деревню дедушке. Вы думаете, нынче перевелись Ваньки Жуковы? Ошибаетесь. Один вполне грамотный человек вывел на открытке такой адрес: «Москва, улица Веры Володиной, 17/19». Работницы цеха перелистали справочник московских улиц и такой там не обнаружили. Но ведь открытку-то нужно вручить адресату. Тогда обратились в Мособлсправку. Оказалось, что улица Веры Володиной находится в Перловке Московской области. Много хлопот и с теми письмами, на которых вместо точного адреса два слова: Москва и сокращенное название какого-либо учреждения. Специальная группа, состоящая из трех человек, иногда в течение дня (разумеется, параллельно занимаясь и другими письмами) расшифровывает какую-либо замысловатую аббревиатуру. Казалось бы чего проще: написал точный адрес,

полное название учреждения, благо места на конверте для этого достаточно, и отправляй письмо. Но на деревню дедушке упорно продолжают писать: дескать, почта всех разыщет.

Естественно, деятельность Московского почтамта не ограничивается доставкой обычных закрытых и открытых писем. Бандероли и посылки, телеграммы и международная корреспонденция, рассылка подписчикам всей страны газет и журналов — словом, всего не перечислишь. Филателистам же хорошо знаком так называемый «Аквариум» в центре операционного зала. В одном из его окошек можно приобрести все только что поступившие в обращение марки, в другом — сдать денежный перевод, в третьем — получить деньги по переводу. И как всегда перед «Аквариумом» — столы с разложенными на них художественными открытками — с бальзамом для души филокартистов.

Однако Московский почтамт не только своеобразный перевалочный пункт. При нем создан цех доставки. Почтальоны разносят письма, газеты и журналы жителям улиц Богдана Хмельницкого, Чернышевского, Дзержинского, Сретенских ворот, улицы Кирова (до улицы Грибоедова). Четыре раза в день опускают они в ящики, установленные в подъездах, корреспонденцию, поступившую абонентам.

Чтобы дать представление об объеме работы Московского почтамта, приведем несколько цифр. Они довольно внушительны. Ежедневно почтамт отвозит на вокзалы и в аэропорты 1 миллион письменной корреспонденции, в год — около 370 миллионов. Ежедневно почтамт доставляет жителям столицы 790 тысяч экземпляров письменной корреспонденции, в год — около 288 миллионов. Каждые сутки из Москвы уезжают и улетают на самолетах 30 с половиной тысяч посылок, получателям вручают 11 тысяч посылок. В год почтамт отправляет 11 миллионов 130 тысяч посылок и выдает москвичам 3 миллиона 930 тысяч. Ежедневно из Москвы во все концы страны уходит около 25 тысяч денежных переводов, в год — 8 миллионов 290 тысяч. Каждый день жители столицы получают 45 тысяч денежных переводов, в год — 16,5 миллиона. Кроме того, ежедневно почтальоны доставляют или выплачивается непосредственно на почтамте 25 тысяч пенсионных переводов, в год — 8 миллионов 980 тысяч. Под эгидой Московского почтамта находится около 500 городских отделений связи, где работает около 25 тысяч человек. Это одно из крупнейших предприятий Советского Союза с разветвленной сетью внутренних связей...

Вот что такое почта, родившая марки.

Фото Л. Спивака А. КОРНЮХИН

„ФОТОКОПИЯ ПОЧТОВОЙ МАРКИ ИЗ ... МИНИАТЮРЫ“

В последнее время почти все газеты и журналы помещают на своих страницах заметки, а иногда и внушительные статьи о советских и зарубежных почтовых марках. Тут нет ничего удивительного. Увлечение филателией нынче, пожалуй, ничуть не меньше, чем футболом или хоккеем. Особенно среди молодежи.

Подобные публикации заслуживают всяческого одобрения. Чем их больше, чем они интереснее и шире, тем лучше информированы коллекционеры о почтовых эмиссиях всего мира. Но... Первого декабря 1966 года «Литературная газета» поместила фотографию с такой подписью «Перед вами самые дорогие марки в мире. Эта первая серия марок, выпущенная в Саксонии, оценивается на аукционе во Франкфурте в 125 000 долларов». В этих четырех строчках несколько неточностей. На фотографии, опубликованной «Литературной газетой», не серия, а одна марка в полном листе, которая была выпущена в 1850 году в Саксонии. Непонят-

но также, чем вызваны упоминания об огромной цене этой марки? Желанием привлечь к ней внимание? Но чье?

12 октября 1966 года газета «Московский комсомолец», поместив снимок шестикопеечной марки из серии, посвященной Шота Руставели, снабдила его такой подписью: «Фотокопия почтовой марки из не столь давно выпущенной миниатюры, посвященной 800-летию со дня рождения Шота Руставели».

Я долго раздумывал над словами «фотокопия почтовой марки из не столь давно выпущенной миниатюры», но так и не догадался, что они означают. Быть может тот, кто писал эти несколько строк, имел в виду следующее: фотокопия почтовой марки из недавно поступившей в обращение трехмарочной серии, посвященной Шота Руставели? Все возможно.

ФИЛАТЕЛИСТ

ТОРГАШИ С КЛЯССЕРАМИ

Мы могли бы начать с предложений. Было бы весьма целесообразно организовать специальный отбор кандидатов, претендующих на вакантные должности заведующих магазинами, торгующих филателистической продукцией. Отбор этот может быть менее строгим, во всяком случае не более снисходительным, чем у водолазов-подводников. Примерные данные: рост — 180-190 см., в плечах — косая сажень, крайне необходимы налитые мускулы и развитый торс.

Придти к такому заключению мы были вынуждены сразу же после посещения филателистического магазина на улице Дзержинского и разговора с его директором Прохором Прохоровичем Савельевым. В магазин мы попали не сразу. Собственно, сразу в магазин понимающий толк в марках коллекционер и не входит. Его всегда привлекают подступы к упомянутой торговой точке.

Подступы представляют собой часть тротуара длиной метров пятьдесят и ближайшие подворотни. Указанная территория — нигде не зарегистрированное торговое предприятие. Торговля ведется, что называется, «на общественных началах». Продавцы-любители, а в просторечии просто спекулянты, бойко сбывают свой товар. Потрясая кляссерами, они обрушивают на прохожих каскад экзотических названий. Реклама делает свое дело. У мальчишек лихорадочным блеском загораются глаза и руки невольно нащупывают в кармане гривенники, сэконоленные на завтраках и на мороженом. Детишки — выгодная клиентура. Им можно сбыть в два-три раза дороже марки, купленные с полчаса в магазине. На наших глазах детина с поднятым воротником таким вот образом охмурял двух школьников. Чем закончился торг — не знаем. Но даем гарантию: спекулянт в накладке не остался. Его мы опять встретили несколько позже, но уже у другого магазина. Довольно ухмыляясь, он выходил из гастронома с пол-литровой опухолью в кармане.

Явление, к сожалению, не единичное. Таких портретов набросать, постояв у магазина, можно не менее десятка. Да что там «постояв»! Не повстречавшись с ними, в магазин не попадешь. Народ этот, в основном, рослый, упитанный и, как правило, помимо торговли ничем не занимающийся.

Но довольно о подступах. Пройдемте же в конце концов в магазин. Ба, опять знакомые лица и поднятые воротники. Здесь лица держатся скромнее. Географические названия произносятся шепотком, кляссеры показываются из-под полы, а глаза косят на дверь заведующего магазином. Не зря косят. У любителей легкой наживы и Прохора Прохоровича Савельева давний антагонизм. Никак не найдут они общего языка. Сношения их, главным образом, ограничиваются тем, что заведующий выставляет спекулянтов за дверь. Для человека в годах, да к тому же еще не совсем здорового, занятие, прямо скажем, не очень легкое.

Когда мы вошли, Прохор Прохорович сидел, откинувшись на спинку стула. Устал. Устал не от работы, которой отдал более двадцати лет, а от борьбы с торгаша-

ми, особенно активными по субботним дням. На эту важную борьбу у заведующего магазином уходит большая часть рабочего времени. Обидно. Прохор Прохорович очень опытный работник. Сколько пользы он мог принести коллекционерам в те часы и минуты, которые он вынужден расходовать зря.

Частный сектор на улице Дзержинского — не исключение в филателистическом мире. Правда, подступы к магазину № 2 «Союзпечать» выглядят несколько иначе. С точки зрения спекулянтов очень плохие подступы. Нет близости подворотен, столь удобных для рыночной торговли. Нужда заставляет их быть здесь наглее и нахальнее. На Дзержинской заведующий магазином хоть и пожилой, не мужчина. Магазин в высотном доме возглавляет Вера Михайловна Тур. Силовые приемы, к которым вынужден иногда прибегать Прохор Прохорович Савельев, занятие — не для женщин. Неважнецкий в этом отношении ей помощник Самуил Львович Сэр.

— Я такой же маленький, как и моя фамилия, — характеризует себя Самуил Львович.

Вполне понятно, что воздействовать на спекулянтов он может только голосовыми связками. Результаты этого воздействия далеко не всегда бывают впечатляющими. Магазин на Котельнической набережной разделен на сферы влияния. Это разделение хорошо видно, если смотреть на торговый зал сверху, с застекленных антресолей. За прилавками трудится и торгует государственный сектор, в углу у окна — частный.

Впрочем, нам давно уже пора назвать некоторых из представителей частного предпринимательства. У себя на заводе Борис Борисович Дементьев — вполне приличный человек. Говорят о нем всегда уважительно, как и подобает говорить о начальнике цеха. Но не знают подчиненные еще одну сторону биографии Бориса Борисовича. Начальник цеха приторговывает марками. Однажды за этим любимым занятием его около магазина «Книжный мир» застала милиция. Дементьев был задержан. Народным судом Баумановского района он оштрафован на десять рублей за мелкую спекуляцию.

Компанию Дементьеву составил старший инженер-конструктор одного из московских предприятий Георгий Николаевич Калинин. За торговлю марками на «Главпочтамте» он оштрафован тем же судом на 40 рублей. Частная торговля подчас сопровождается событиями драматическими. Некие Бушуев, Ершин и Егоров под предлогом покупки марок заманили во двор возле магазина № 63 гражданина Улановского. Там они, отобрали альбом с марками и тридцать пять рублей.

Валерия Васильевича Демидова хорошо знают в 46-м отделении милиции. Работники общественного порядка не раз составляли на него административные протоколы. Демин привлекался к ответственности за мелкое хищение. Недавно обнаружилось его новое амплуа. Валерий Васильевич был задержан в подобающем ему пьяном виде за спекуляцию марками.

Этот справочник с биографиями дельцов от филателии можно было бы продолжить. Но разговор сейчас пойдет о другом. Каждая сделка купли-продажи пред-

полагает две стороны — продавца и покупателя. Поговорим о покупателях. Покупатель — не менее важная и колоритная фигура. Не будь покупателя, не было бы и спекулянта. Выше мы уже говорили о подростках-школьниках. Если бы только ими ограничивался круг покупателей, то милиции вместе с комсомольскими организациями удалось бы сравнительно легко справиться с этим злом. Но питательную среду для частного предпринимательства составляют не только подростки. Выглядит она гораздо разнокалибернее и разнообразнее, чем пионерский отряд.

Милицейские работники смущаются редко и уж во всяком случае не на работе. Но капитан Николай Арсентьевич Любимов смутился. Смутился при исполнении служебных обязанностей. А в обязанности его в этот день входило наблюдать за порядком в магазине № 2 «Союзпечать» на Котельнической набережной. Николаю Арсентьевичу было просто-напросто неловко обращать-

ся к людям в немалых чинах и званиях и растолковывать, что торговать марками с рук так же нехорошо, как и семечками на улице города. Как ни странно, иногда слушатели его обнаруживали упорное непонимание этой простой истины и тогда дело заканчивалось милицеским протоколом.

Подводя итоги рейда, можно было бы подсчитать: задержано столько-то, оштрафовано столько-то. Но не будем торопиться брать счеты. Суть не в том, что задержано еще несколько спекулянтов. Рейд еще дал возможность убедиться, что около хорошего, полезного дела, каким является коллекционирование марок, увиваются темные жучки. Бороться с ними — долг не только милиции, но и филателистической общности.

А. КОСАРЕВ,

Ф. БОГДАНЧИКОВ.

ЗАПОВЕДНИКУ - 50 ЛЕТ



Неповторима красота горного Забайкалья. Серые вершины и скалы, нависшие над реками. Лиственницы и сосны в прибрежной части и непроходимые заросли кедрового стланника и карликовых березок в горах. Разнообразен животный мир этих мест. Изюбр и дикий северный олень, байкальская нерпа и бурый медведь, каменный глухарь и белая куропатка — вот далеко не полный перечень обитателей Забайкалья.

Но главное богатство тайги, мягкое золото Сибири — бесценный баргузинский соболь.

Веками хищнически истребляли драгоценного зверька. К началу столетия поголовье соболя в Забайкалье исчислялось несколькими сотнями. Это заставило русское правительство в 1912 году на три года запретить его отлов.

Для изучения соболиного промысла на северо-восточном побережье озера Байкал в 1914 году отправляется экспедиция под руководством Г. Г. Доппельмайра. За два года работы в труднейших условиях был собран огромный материал по биологии баргузинского соболя и других промысловых зверей. Ученые предложили создать на реке Баргузин соболиный заповедник и даже определили его границы.

К тому времени кончился срок действия трехгодичного запрещения охоты на соболей. Чтобы сохранить ценных зверьков, 29 декабря 1916 года было издано постановление об образовании Баргузинского охотничьего заповедника. Его организаторами и первыми руководителями стали участники баргузинской экспедиции З. Ф. Сватош и К. А. Забелин.

В годы Советской власти ВЦИК и СНК РСФСР приняли декреты об охране памятников природы. Одно из постановлений 1926 года подтвердило учреждение Баргузинского заповедника и установило его площадь в 570 900 га. Управление заповедника разместилось в поселке Давше.

В 1966 году к 50-летию Баргузинского заповедника Министерство связи СССР выпустило серию из двух марок.

К юбилею заповедника советские ученые опубликовали несколько книг. Одна из них, очевидно, заинтересует филателистов. Это брошюра А. Банникова и С. Устинова о Баргузинском заповеднике и его обитателях, выпущенная издательством «Знание» в 1966 году.

В четвертом номере журнала «Филателия СССР» за 1966 год была опубликована реплика П. Мазура «Кому же верить?» Автор, основываясь на данных Большой Советской, Малой Советской и Краткой Географической Энциклопедий, задавал вопрос: когда же был основан Баргузинский государственный заповедник — в 1916 или 1926 году?

Кандидат исторических наук А. Вигилев, изучив материалы, опубликованные за последнее время в советской печати, отвечает на вопрос автора реплики.

До Мехико далеко,



но филателия репетирует

Более пяти лет потребовалось почтовым ведомствам, чтобы «высказаться» по поводу всего лишь одного спортивного события — Олимпийских игр 1964 г. в Токио. Марки разных стран, посвященные токийской олимпиаде, выпускались с 1961 по 1966 г.

Но вот из анонсов почтовых ведомств стали исчезать новинки с пятью переплетенными кольцами. Коллекционеры облегченно вздохнули и смогли, наконец, предаться размышлениям. Увы, итог «токийского раунда» филателии оказался неутешительным. Оказывается, встревожившая любителей лавина марок, превращающая коллекционирование в своего рода марафонский бег, нарастает, главным образом, за счет активности «пассива» — то есть, непричастных к олимпийским играм стран. Около 38 государств или больше трети стран, ознаменовавших токийские состязания почтовыми марками, не были представлены своими спортсменами на играх. Мировая филателистическая печать все решительнее склоняется к мнению, что подобные выпуски следует дисквалифицировать.

Какие перспективы открываются перед популярной тематикой, уже повернувшейся лицом к очередной, XIX олимпиаде в далеком Мехико?

Еще почти два года осталось ждать того волнующего момента, когда над землей древних ацтеков прозвучат призывные звуки фанфар, возвещающие об открытии

игр. Будущие участники состязаний, однако, до минимума сокращают естественную паузу: многие из них осенью 1966 г. провели «репетицию» на арене будущих состязаний — в Мексике. То же самое происходит и в олимпийской филателии. Практика почтовых ведомств убеждает, что для коллекционирующих олимпийские марки паузы исключены.

Едва успели филателисты составить списки недостающего материала по XVIII играм в Токио, как стали поступать сведения о марках будущих, мексиканских игр. В прошлый раз первые олимпийские марки возвестили о приближении игр за целых три года. Теперь они снова проделывают ту же работу и все по тому же графику... Разумеется, с той лишь разницей, что первой снарядила почтовых гонцов новая хозяйка олимпиады — Мексика.

Начало XIX олимпийской главе в альбомах коллекционеров было положено 17 ноября 1965 г.: объявив о своем намерении издать шесть спортивных серий олимпиады (!), почтовое ведомство Мексики в тот же день выпустило свои первые предолимпийские марки. В серии их пять штук и два блока. Они созданы по результатам специального конкурса. Мексиканские марки продолжали выходить и в 1966 г. Ожидается, что последняя серия увидит свет... в 1969 г.

То, что может позволить себе страна-организатор, не дает, однако, покоя почтовому ведомству Парагвая. Тому, которое «отличилось» в середине 1964 г., установив мировой рекорд по обилию олимпийских марок. Опять складывается впечатление, что парагвайская почта только и ждала приближения очередной олимпиады... Что с того, что Парагвай не участвует в играх!

29 марта 1966 г. на почтамте Асунсьона — столицы Парагвая — счастливым удалось обзавестись марками первой серии XIX олимпиады. В серии восемь марок, причем концевая отпечатана тиражом всего 12 тысяч экземпляров.

Оригинальную заявку на почтовые чествования будущих игр сделала другая центрально-американская страна — Панама. Выпуская свою серию марок по итогам олимпиады в Токио (так называемую «серию медалей»), панамская почта поместила на полях листов ссылку на будущие игры в Мехико. Слова «Сайонара Мехико 1968», означающие в переводе с японского «До свидания в Мехико 1968 года», напоминают о грандиозном заключительном празднестве на ночном олимпийском стадионе Токио. Это прощальное приветствие сияло гигантскими буквами на электрическом табло.

И опять выходят одна за другой серии марок стран, для которых Мехико не связано ни с какими олимпийскими надеждами. Таких государств немало на земле Южной Аравии. О некоторых из них филателисты впервые узнали лишь в связи с их марками, посвященными токийской олимпиаде. Крошечное княжество Катар, протекторат Великобритании, заявив о себе в связи с играми в Токио, уже в августе 1966 г. выпустило новую спортивную серию «Олимпийские игры 1968 года в Мехико». Одновременно появилась и серия другого южноаравийского государства — Катири. Оно дебютировало в олимпийской филателии, посвятив свою серию не только играм 1968 г., но и предшествующим олимпийским соревнованиям, начиная с 1932 г. Серия состоит из надпечаток на марках стандартного выпуска. Так одним махом наверстано упущенное за годы.

...Осенью 1968 г. на гаревые дорожки, к гимнастическим снарядам, на помосты выйдут лучшие советские спортсмены-олимпийцы. А филателисты? Им уже сейчас пора готовиться к выходу на филателистическую арену в Мехико. Ведь 30 октября 1968 г. в мексиканской столице откроется Международная филателистическая выставка «I Олимпекс-68».

Е. САШЕНКОВ



ИЗ СТАРОГО ЖУРНАЛА „СОВЕТСКИЙ ФИЛАТЕЛИСТ“

Филателистам, которые были первыми подписчиками этого журнала, уже давно за шестьдесят. И если учесть, что «Советский филателист» выходил в 20-е годы всего двухтысячным тиражом, станет ясным, почему его экземпляры сегодня уникальны. Его поблекшие странички читаются, как папирусы тех незабываемых дней, когда рождалось и строилось наше государство. Да, в потусневших строчках — слышна «сплошная лихорадка буден», хотя журнал писал, разумеется, только о марках. Но уже в те дни филателия отражала и представляла интересы трудящихся, интересы страны.

Подводя итоги первого года работы, редакционная статья отмечала (Советский филателист № 1 — 2, 1923 г.):

«Кончился 1922 отчетный гражданский год и начался новый 1923 год, пришедший ему на смену... Поставленные нашей организацией цели и возложенные на нее обязанности нам удалось с успехом выполнить и осуществить. Была бесплатно написана, отпечатана в 1000 экземпляров, распространена по всей России специальная брошюра — «Сберегая почтовую марку, — даешь кусок хлеба голодному...» Было собрано за этот период времени до 20 миллионов чистых и гашеных марок в качестве пожертвований».

На очереди дня стояло новое, не менее трудное дело: организация Всероссийского общества филателистов коллекционеров. Оно выдвигало следующие основные задачи:

— очищение филателии от нездорового наносного спекулятивного элемента личной наживы коллекционеров-коммерсантов;

— усиленная разработка и освещение отдельных проблем этой молодой кандидатки в науки; широкая популяризация и пропаганда филателистических идей и выяснение прикладного значения ее в научном, педагогическом, эстетическом и экономическом отношении;

— использование филателии как средства пропаганды идей Великой Октябрьской революции и приобщение СССР в филателистическом отношении к наиболее передовым буржуазным странам Европы и Америки;

— организация русских филателистов вокруг своего журнала и удовлетворение потребностей идейных филателистов-коллекционеров.

Эти задачи вновь создаваемое общество не мыслило выполнить без поддержки широких масс населения, без помощи всех филателистов. Мало кому известно, с каким большим подъемом и успехом прошли в стране День филателии (19 августа 1922 года) и День советского филателиста (8 января 1923 года).

День советского филателиста был устроен в операционном зале главного московского почтамта. Базар марок, продажа филателистических

принадлежностей и литературы, филателистический аукцион и лотерея привлекли сюда около четырехсот человек, «Несмотря на то, что был второй день рождества», — замечает журнал.

Таковыми были первые шаги советской филателии. Красноречивее всего о них рассказывают полузабытые странички старого журнала.

ПЕРВЫЙ КИОСК

Уступая настойчивому желанию публики и просьбам многих московских коллекционеров-филателистов, Уполномоченный по филателии арендовал в операционном зале главного московского почтамта сроком до нового года место для филателистического киоска «Советский филателист».

ПРЕДШЕСТВЕННИК „КЮФ“ ОВ

Уполномоченным по филателии получено заявление от юных филателистов Петрограда с просьбой утвердить представленный ими проект устава кружка юных филателистов. В число задач входит: собрание и изучение русской и иностранной филателистической литературы; организация клубов, выставок, конкурсов с премиями за аккуратность и идейное коллекционирование, чтение рефератов, докладов, лекций по вопросам филателии.

АЭРОПЛАН ФИЛАТЕЛИИ

На основании постановления общего собрания членов Всероссийского общества филателистов от 28 апреля 1923 года при обществе образована комиссия по сбору пожертвований на постройку аэроплана «Со-

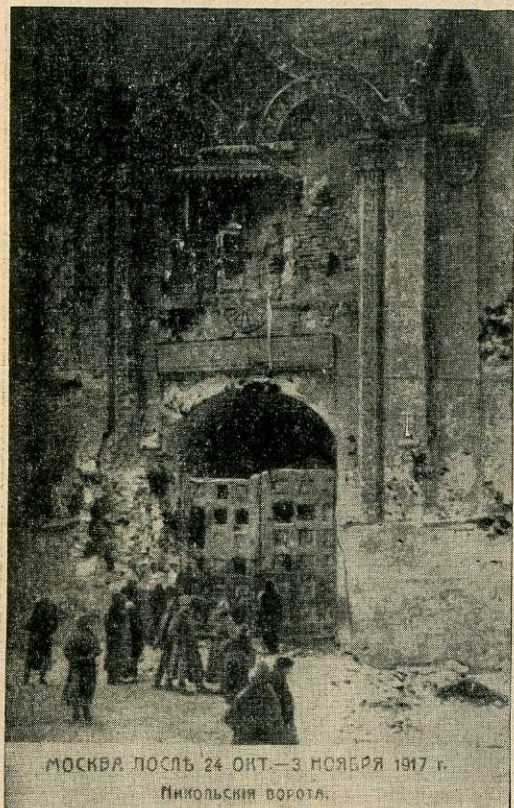
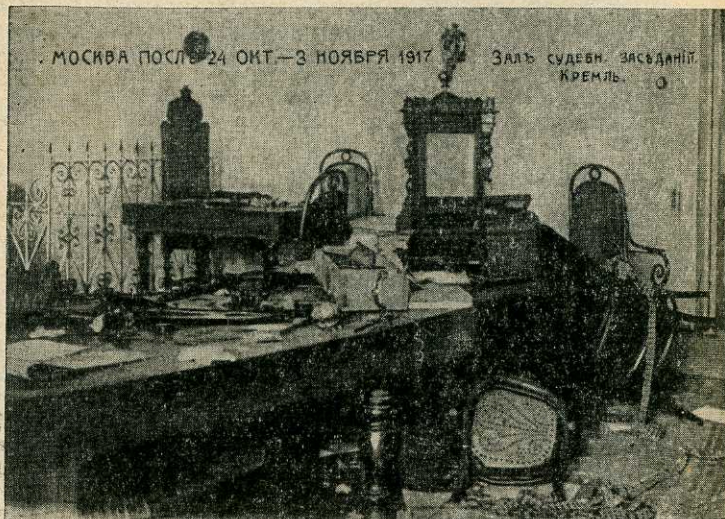
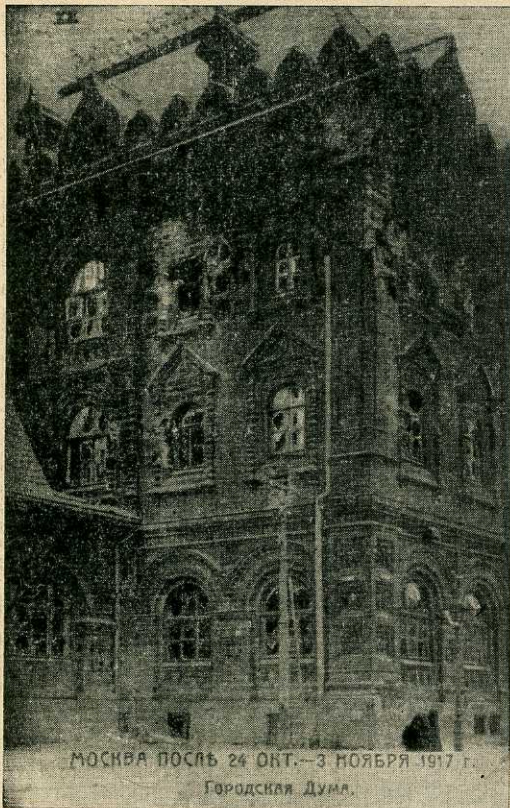
ветский филателист». Комиссия надеется, что ее призыв будет всюду услышан, и что в самом ближайшем времени, построенный на собранные филателистами пожертвования, аэроплан «Советский филателист» будет реять над миром, извещая филателистов всех стран о завоеваниях Советской власти.

МАРКИ НА ВСНХ

15 августа в Москве на Всероссийской сельскохозяйственной выставке были выставлены исчерпывающие коллекции (в квартблоках) марок РСФСР — во всех оттенках печатные издания, картограммы денежных и марочных оборотов организации. На выставке производилась из собственного киоска продажа марок как русских, так и иностранных. Для русской филателии выставка сыграла громадную роль: она окончательно ввела филателию в русло советской государственной-общественной жизни.

НЕ ОТКЛЕЙ!

Отклейка и отрыв интересных почтовых марок с корреспонденций почтовыми служащими — явление, с которым Почтово-телеграфному ведомству всегда приходилось бороться. В настоящее время наблюдаются случаи отклейки и отрыва наиболее ценных почтовых марок с сопроводительных адресов к международным посылкам. В виду этого Коллегия Наркомпочтеля обратилась к почтелучреждениям с циркулярными предупреждениями, что при повторении таких случаев, будет производиться строгое расследование, причем лица, виновные в хищении марок, будут подвергаться строгим взысканиям, вплоть до увольнения со службы.



МОСКВА, 1917 ГОД

У любого коллекционера есть свои реликвии. Для филокартистов один из главных раритетов — это открытки, отражающие Великую Октябрьскую революцию.

В те грозные дни не было, конечно, условий обстоятельно и организованно заниматься фотографированием и массовым изданием видовых документальных открыток. Но те из них, что все-таки дошли до нас, представляют исключительный интерес, и не только для коллекционеров. Ведь каждая такая открытка — это живой свидетель истории нашего народа, его героического революционного прошлого.

Особенно редко встречаются открытки Октябрьских дней Москвы, вышедшие вскоре после революционных событий 24 октября — 3 ноября 1917 г. (все даты в статье приведены по старому стилю). Это черно-белые, не высокого качества открытки на серой бумаге, без указания времени выпуска и издателя, отпечатаны, как можно предположить, в конце 1917 г. по фотографиям А. Ф. Дорна — советского фотолетописца, автора уникальной серии снимков Москвы в исторические дни Октября.

Кроме того, в начале 1918 г. была издана самим Дорном небольшая серия нумерованных открыток о московских революционных событиях 1917 г. и начала 1918 г.

Автору настоящей статьи известно, что у московских коллекционеров, собирающих видовые и художественные открытки с видами Москвы, имеется не более 30 таких вещей. Познакомимся поближе с некоторыми из них.

После победы вооруженного восстания в Петрограде, Московский Военно-революционный комитет обратился 26 октября к рабочим и солдатам с призывом поддерживать петроградских товарищей и выступить за завоевание власти в Москве.

Наступление красновардейцев шло с окраин Москвы к центру, где основные здания и Кремль были захвачены юнкерами и белогвардейцами. Ожесточенные бои развернулись на Красной Пресне. Вооруженные рабочие этого прославленного района повели наступление на центр через Горбатый мост, Кудринскую площадь, Никитские ворота. По рассказам очевидцев бои в этих местах были настолько ожесточенными, что часто дома отбивались у белогвардейцев в результате штыковых атак.

Вот что вспоминает ветеран большевистской партии, активная участница октябрьских боев в Москве Т. Ф. Людвинская: «Крайне упорная борьба шла в районе Никитских ворот, Малой Бронной, Неглинной и Пресни. Белогвардейцы здесь обстреливали наших с чердаков и крыш из пулеметов. Восставшие бросали бомбы. Ничто не могло остановить их напора».

2 ноября наступающие атаквали район Никитских ворот. Дом князя Гагарина (располагался на месте, где в наши дни стоит памятник Тимирязеву), был объят пожаром, но даже и в нем, несмотря на пламя и дым, шла ожесточенная борьба.

Большой бой разгорелся и за дом Соколова, расположенный на углу Никитской площади и Никитской улицы, рядом с домом Гагарина (этот дом сохранился

до наших дней). На открытке очень хорошо виден фасад здания, покрытый как оспой, следами пуль. Видимо, этому дому, стоящему на пути к центру, белогвардейцы придавали большое значение, если приходилось брать его путем такого массивного обстрела.

В память о боях 1917 г. в этом районе в 1957 г. на здании кинотеатра повторного фильма был установлен барельеф со словами: «Здесь, у Никитских ворот в Октябрьские дни 1917 г. происходили упорные бои революционных отрядов с юнкерами и белогвардейцами».

Захватив район Никитских ворот, революционные отряды продолжали продвижение к центру по Никитской улице.

Наступление на Кремль и близлежащие здания — Манеж, Городскую думу (ныне музей им. В. И. Ленина) шло одновременно и со стороны Замоскворечья, Мясницкой улицы (ул. Кирова), Остоженки (Метростроевская ул.) и других.

Упорный бой разгорелся за здание телефонной станции в Милютинском переулке (ныне ул. Мархлевского). Баррикада, построенная у этой станции, после ее взятия наступающими рабочими и солдатами, помогла революционерам укрыться от пуль и гранат отступающего врага.

Выбивать белогвардейцев, засевших в здании Городской думы, пришлось с помощью орудий. Москвичи, проходя в наши дни около этого красивого здания из красного кирпича и посещая музей В. И. Ленина, который размещен в нем, не могут представить себе в каком состоянии оно было в дни боев 1917 г.

Со следами пробоев от снарядов, с разбитым фасадом, с выбитыми стеклами окон, оно несло на себе печать тяжелого боя, который шел на подступах к Кремлю, все еще занятому белогвардейцами.

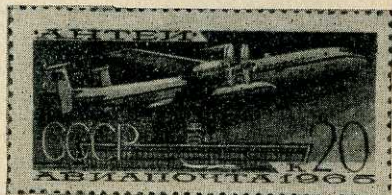
В ночь на 3 ноября начался штурм Кремля. Основной удар наносился со стороны Красной площади. Через Никольские и Спасские ворота в Кремль ворвались красновардейцы и революционные солдаты. Спротивление юнкеров было сломлено. С падением Кремля революция в Москве победила окончательно.

На одной из открыток вы видите Никольские ворота после взятия Кремля. Как ни крепки были башня и массивные ворота, но и они не устояли перед натиском революции. Люди, которых мы видим перед воротами, возможно, еще вчера дрались у этого бастиона и проходили под сводами Никольской башни в Кремль, чтобы навсегда изгнать оттуда белогвардейскую нечисть.

Во время боев за Кремль «досталось» и храму Василия Блаженного на Красной площади. Один из его куполов был задет снарядом и основательно поврежден.

Очень символично выглядит открытка, на которой изображен зал судебных заседаний в Кремле. Брошенное оружие, пулеметные ленты, опрокинутая мебель: на всем печать обреченности. Социалистическая революция вынесла свой окончательный приговор капитализму в России, уничтожив его безвозвратно, навсегда. Об этом напоминают нам открытки.

И. САРЫЧЕВ



МАРКИ БЫВАЮТ РАЗНЫЕ

Ты разложил перед собой марки. Какое обилие цветов и размеров. Одни марки маленькие, другие — крупные. На одних — яркий рисунок, на других — только один текст.

Все это разнообразие марок в зависимости от их почтового назначения можно разделить на четыре основных группы: **обычные почтовые, доплатные, местные и полупочтовые.** Чем же они, группы, отличаются?

ОБЫЧНЫЕ ПОЧТОВЫЕ

Назначение обычных почтовых марок — предварительная оплата почтовых услуг. Отправитель наклеивает их на конверт в соответствии с почтовым тарифом, а получатель письма его пересылку не оплачивает.

Самыми распространенными являются **стандартные марки.** Они, как правило, отличаются малыми размерами и выпускаются большими тиражами. Характерен их рисунок. На самой распространенной марке, 4-копеечной, изображен флаг и герб СССР. Другие страны помещают на этих марках гербы, портреты правителей и президентов, правительственные здания и т. д. Стандарты стран социалистического содружества отражают коренные изменения хозяйства за годы народной власти, рассказывают о природных богатствах. На конвертах и открытках обычно печатаются стандартные марки. Такие конверты называются маркированными. Марки с номиналами 3, 4 и 6 копеек предназначаются для франкирования открыток, простых и авиаписем, отправляемых внутри Советского Союза и в страны социалистического лагеря. 10 и 12-копеечными марками оплачивают заказные письма. Значительно реже применяются знаки почтовой оплаты в 16, 20, 30, 50 копеек и 1 рубль. Первые из них наклеиваются на авиаписьма, отправляемые в капиталистические страны; все остальные применяются как **бандерольные марки.** Следует заметить, что такое разделение знаков почтовой оплаты — чисто условное, соот-

ветствующее тарифу почтовых отправлений.

В некоторых странах для авиапочтовой корреспонденции издаются особые марки «воздушной почты». Впервые такие марки появились в Италии в мае 1917 г., затем в 1918 г. в Венгрии, США и Австрии. В Советском Союзе марки с надписью «Авиапочта» выпускались с 1922 по 1944 г., 1949, 1956, 1960, 1961 и 1965 годы. Этим маркам присущи два общих признака: на них изображается самолет, надпись на языке страны: «Air», «Avion», «Luftpost», «Correo aereo» и так далее. Иногда один из признаков отсутствует.

Если требуется доставить корреспонденцию до адресата как можно скорее, в ряде стран пользуются **спешной почтой (экспресс)**. В 1932 году Советский Союз издал серию марок спешной почты. Обычно на таких марках пишется слово «Expres». Но иногда встречаются и такие надписи: «Correos entrega inmediata» (почта спешной доставки), «spěšna», «bърса поща».

В некоторых странах для государственной и ведомственной переписки применяются **служебные марки**. В большинстве случаев их роль выполняют обычные почтовые марки с надпечатками: «official», «officiel», «service» (все эти слова обозначают «служебное»). Но есть марки и без надпечаток. Почтовое ведомство Великобритании использует марки, пробитые фигурной перфорацией в виде букв «OS» («служебное») и короны или в виде букв HMSO («На службе ее величества») для писем и посылок, доставка которых стоит выше обычного тарифа. Частные лица пользоваться такими марками не могут.

Кроме перечисленных, за рубежом выпускались и выпускаются еще несколько типов обычных почтовых марок: **газетные** — для оплаты пересылки газет; отправители телеграмм применяли специальные телеграфные марки; **железнодорожные** марки использовались для расчетов с почтовыми отделениями железных дорог; на письма, доставляемые в нерабочее время, наклеивались **праздничные** марки и другие.

ДОПЛАТНЫЕ

Если твой корреспондент забыл наклеить на конверт марку, то тебе принесут письмо со штемпелем «Доплатить... коп.» Такой штемпель ставится в Советском Союзе на все письма, на которые наклеено недостаточно марок или отсутствуют совсем.

А как было раньше? В 1923—1926 гг. у нас применялись специаль-

ные доплатные марки. Они не продавались, а использовались почтой только в качестве отчетных ярлыков — их наклеивали в специальную книгу. В СССР было три выпуска доплатных марок: один в 1923 и два в 1925 гг.

За рубежом первые доплатные марки появились во Франции в 1859 г., а затем в Австрии в 1894. Сюжеты большинства доплатных марок не отличаются разнообразием. В середине ее, как правило, указывается величина доплаты. По краям текст, указывающий назначение марки: «Postage due» (доплата), «vom Empfänger zahlbar» (оплачивается адресатом), «Franqueo deficiente» (доплата) и другие подобные надписи. Иногда на марках вместо текста ставится «Т» — начальная буква французского слова «Taxe» (доплата).

МЕСТВЫЕ ПОЧТОВЫЕ

Государственные почтовые марки действительны как для внутренней, так и для международной корреспонденции, отправляемой на любые расстояния. Местные же марки, как показывает само название, применимы лишь для какого-нибудь определенного района. Большинство стран выпускало местные марки. Они до того разнообразны, что описать все типы этих марок просто невозможно.

ПОЛУПОЧТОВЫЕ

Термин «полупочтовые марки» появился в Америке, и он удачно характеризует группу марок, частично предназначавшихся для почтовых операций, а в основном для иных целей. К ним относятся марки фонда Красного креста, добровольной помощи, культурных фондов и другие многочисленные выпуски, объединенные понятием «благотворительные». К полупочтовым принадлежат также **рекламные** марки, выпускаемые почтовыми ведомствами по заказу акционерных обществ и торговых организаций.

От обычной почтовой, благотворительная марка отличается двойной цифрой номинала. Например, на бельгийской марке, выпущенной к юбилею Гентского университета, стоит номинал 3ф+1ф. Когда такую марку наклеивают на конверт, то три франка составляет почтовый сбор за пересылку письма, а один франк — добровольное пожертвование отправителя на благотворительные цели. Но

не у всех благотворительных марок двойной номинал. В Советском Союзе было несколько выпусков марок, номинал которых обозначен одной цифрой. Таковы марки «В помощь беспризорным детям» 1926 г. Две копейки из их стоимости отчислялись в фонд помощи беспризорным детям.

Непрерывный рост материального благосостояния советского народа позволил обходиться без частной благотворительности: после 1930 г. в СССР благотворительные марки не выпускались.

*

Мы рассмотрели марки по их почтовому назначению. Но, как вы знаете, почтовые миниатюры выполняют еще одну задачу — пропаганды тех или иных событий, выдающихся людей, памятников культуры, туристских объектов. Такие марки называют **коммеморативными**.

Коммеморативы можно разделить на несколько групп. Это, в первую очередь, **юбилейные** марки. Обычно на них указывается, что отмечается этим выпуском. Вторая группа — **памятные** марки; они посвящаются событиям, которые недавно произошли или должны произойти в ближайшее время. Таковы траурные, спортивные и большинство космических марок.

Так как коммеморативы выполняют те же функции, что и почтовые, и полупочтовые, и местные марки, их можно отнести к любой из групп. Делается это на основании внешних признаков. Если юбилейная марка выпущена с благотворительной целью, она — полупочтовая. Марка, имеющая хождение только в определенном районе, — местная. Все остальные коммеморативы — обычные знаки почтовой оплаты.

Н. АЛЕКСАНДРОВ



ТОВАРИЩАМ МАЛЬЧИШКАМ И ДЕВЧОНКАМ

Льды Гренландии и джунгли Африки, материки и океаны, государства, исчезнувшие навсегда, и только что появившиеся — все это уместилось в одном альбоме...

Всегда найдутся люди, которые считают коллекционирование марок чудачеством, пустым занятием. Но пусть они вспомнят тех из своих друзей, которые часами ломают голову, склонившись над шахматами, вспомнят знакомых, которые как замороженные слушают музыку.

Все эти «чудаки» — счастливицы! В классе с марками, в шахматной партии, в музыке они нашли богатый, щедрый мир, который долгие годы будет питать их любознательность, их творческую мысль.

Человеку свойственно увлекаться. Наверно, благодаря этому, и музыка, и шахматы, и филателия получили признание со стороны человека и нашли многих приверженцев.

Марки я начал коллекционировать в детстве. Вначале они меня привлекали всего лишь как красивые картинки. В альбоме с марками у меня собрался целый зоопарк: слоны и зебры из Африки, кенгуру и утконосы из Австралии... Это была моя первая тематическая коллекция.

Затем я начал знакомиться с содержанием марок. Историю Родины, ее героев, писателей, ученых по маркам я смог узнать до того, как прочел об этом в книгах.

Когда начали изучать в школе географию, я обнаружил, что, благодаря маркам, успел уже «побывать» во многих странах, увидеть и Ниагарский водопад, и Берингов пролив, и египетские пирамиды. Появилось желание узнать карту всей планеты, чтобы ни один из ее закоулков с таинственными названиями Андорра или Бутан не остались по-прежнему тайной. И вот всякий раз, когда в моей коллекции прибавлялось несколько новых марок, я чувствовал себя Колумбом.

К окончанию школы захотелось ощутить эти просторы, увидеть многое своими глазами. Это желание привело меня на борт настоящего корабля. Я стал матросом. Правда, плавал я недолго, всего лишь два года, но за это время я почти «наощупь» узнал черноморское побережье, матросскую жизнь, нашел много друзей. Так, началось путешествие в жизнь. Не забывая о марках, продолжал их коллекционировать. Да и как о них забыть, если они напоминали мне о себе повсюду.

Приезжая в новый город, я порою чувствовал, что уже успел побывать на его улицах, узнавал знакомые музеи, театры. Да это так и было: ведь я уже побывал в нем благодаря маркам. В Сочи я торопился в дендрарий, случись попасть в Дрезден, я направился бы в его картинную галерею и не по совету справочника-путеводителя, а по совету моих всезнающих друзей — марок, которые мне заранее о многом рассказали.

Шло время и я собирал уже не просто марки-картинки. Марки оказались подробной историей, настоящей биографией Земли. Всматриваясь в них, я становился свидетелем сражений, войн, революций. Монархии становились республиками, республики — социалистическими государствами, колонии завоевывали независимость. Стоило прочесть в газете о возникновении нового государства в Африке, и с нетерпением начинаешь ждать выхода его первой марки, — этого маленького исторического документа. И тогда я особенно отчетливо представил себе, что марки, эти цветные квадратики бумаги, на самом деле огромное увеличительное стекло, при помощи которого легко заглянуть в историю и разглядеть судьбу каждого народа, каждого государства на протяжении двух веков.

Еще в детстве, разглядывая иностранную марку, держа ее порой даже «вверх ногами» мне хотелось прочесть, что же такое на ней написано. Позднее я обменивался марками с коллекционерами из Англии, Новой Зеландии, и письма хотелось писать непременно на английском языке. Конечно, это было не единственным толчком к изучению языка, соблазняла мысль — читать Бернса, Хемингуэя в подлиннике, а в консерватории хотелось без переводчика разговаривать со студентами-иностранцами.

Многое дало мне коллекционирование. А ведь филателия обладает еще одним замечательным свойством. Стремление достать определенную марку или серию марок — естественное желание коллекционера. Но путь к обмену марок неизменно приводит к знакомству с интересными людьми.

Возвращаясь домой с классером в руке, я до сих пор вспоминаю разговоры, а иногда и споры о поэзии, музыке, кибернетике, споры с человеком, до сих пор незнакомым, с которым меня когда-то свела почтовая марка.

Однажды Гете сказал, что собиратели, — это самые счастливые из людей. Не знаю, отдавал ли он большее предпочтение коллекционерам картин, филателистам или нумизматам, но он был бесконечно прав. Мне иногда кажется, что каждый филателист внутренне остается благодарным своей страсти к маркам, благодарным той первой минуте, когда он впервые снял марку с конверта.

Филателия, это, конечно, не та область, о которой пишутся научные тома, но она одна из тех областей человеческого познания, подобно литературе, музыке, археологии, которые широко раскрывают, оживляют перед нами мир и жизнь. Так будем же благодарны ей за это.

Л. ЛИСЯНСКИЙ,
преподаватель музыкальной школы

Пионерская ПРАВДА

Филателия СССР
ВОФ

*Итоги
конкурса*

Правление Всесоюзного общества филателистов, газета «Пионерская правда» и журнал «Филателия СССР» в прошлом году провели Всесоюзный конкурс юных филателистов.

Для рассмотрения итогов конкурса было создано жюри во главе с Э. Т. Кренкелем — председателем Правления Всесоюзного общества филателистов. В состав жюри также вошли: П. Ф. Мазур — председатель Правления Московского Отделения ВОФ, А. И. Курек — заместитель председателя ревизионной комиссии ВОФ, С. А. Фурин — заместитель главного редактора газеты «Пионерская правда», В. А. Степанов — главный редактор журнала «Филателия СССР», М. А. Левшня — заведующий Организационно-массовым отделом Правления ВОФ, А. Г. Зыков — председатель Совета Клуба филателистов при ДК «Красный Октябрь».

Всего в конкурсе приняло участие 11 клубов и кружков и около 5000 юных филателистов из всех республик и областей страны. Много писем пришло от ребят, проживающих в сельской местности.

Большинство присланных ответов были правильными. После тщательного их рассмотрения жюри установило победителей.

Ими оказались 189 юных филателистов и следующие кружки и клубы юных филателистов: клуб юных филателистов при доме пионеров и школьников Киевского района гор. Москвы; клуб юных филателистов при школе № 3 г. Домодедова, Московской обл.; клуб юных филателистов им. Поповича Магнитогорского Дворца Культуры металлургов; клуб юных филателистов «Спутник» г. Шахты, Ростовской области; клуб юных филателистов при школе-интернате

№ 1 г. Одессы; секция юных филателистов при станции юных натуралистов г. Мелитополь, Запорожской области; клуб юных филателистов при Дворце пионеров г. Полтавы; секция юных филателистов Краеведческого музея г. Орска, Оренбургской области; кружок юных филателистов клуба «Сатурн» при школе № 1 г. Кисловодск, Ставропольского края, клуб юных филателистов при Дворце пионеров и школьников г. Киева; группа членов кружка юных филателистов Куйбышевского Дворца Культуры металлургов.

При оценке итогов конкурса жюри учитывало помимо правильности и полноты ответов, также и качество оформления, наличие иллюстративного материала и, наконец, грамотность составления ответов.

Многие участники конкурса хорошо и упорно поработали над составлением ответов, пользовались различными справочниками, каталогами, энциклопедиями.

На первый вопрос: «В каком году были выпущены первые советские почтовые марки и что на них изображено?» — большинство ребят ответили правильно. Первыми советскими почтовыми марками являются марки, выпущенные в октябре 1918 году с рисунком «Меч, разрубающий цепи рабства». Некоторые участники утверждают, что первые советские почтовые марки выпущены в 1921 году. В этой путанице участники конкурса не виноваты. Потому что каталоги почтовых марок, изданные в 1922, 1923, 1924, 1928 и 1933 гг. указывают, что первые советские марки выпущены в октябре 1918 года. Каталоги 1948, 1952, 1955 и 1958 годов и даже Большая Советская Энциклопедия утверждают, что первые со-

ветские марки вышли в 1921 г.

Вопрос второй: «Когда впервые была выпущена почтовая марка с изображением В. И. Ленина?» — для многих участников конкурса оказался сложным. Ответы на этот вопрос были следующие: 22, 23, 27, 28 января 1924 года.

Разнобой в ответах объясняется тем, что в каталоге РСФСР и СССР, изданном в 1924 году, сказано: «Траурные марки по случаю кончины Владимира Ильича Ленина были выпущены в день похорон тов. Ленина, и в тот же день продавались в почтовых отделениях железнодорожных станций гор. Москвы и на центральном телеграфе». Как известно, похороны состоялись 27 января 1924 года.

В каталоге 1958 г. говорится, что траурный выпуск марок памяти В. И. Ленина состоялся 28 января 1924 года.

Р. Бершадский в книге «О чем рассказывают марки» пишет: «Действительно, первая советская марка, на которой изображен Владимир Ильич Ленин, вышла только на другой день после его смерти — уже в траурной черной рамке. Ее изготовили быстрее чем за сутки».

Руководствуясь этой книгой, участники конкурса указывали дату выхода траурной марки — 22 января 1924 года.

В журнале «Техника Молодежи» № 8 за 1966 год, в статье: «Слово о почтовой марке» говорится: «Первая марка с портретом В. И. Ленина выпущена 23 января 1924 года».

Жюри конкурса полагает, что официальной датой выпуска первых почтовых марок с портретом В. И. Ленина следует считать 27 января 1924 года.

Вопрос третий: «Назови имена и фамилии пионеров, изображенных на советских почтовых марках». Многие участники конкурса указали только имена пионеров-партизан Героев Советского Союза — Лени Голикова и Вали Котика, марка в честь которых была выпущена в мае 1962 года ко дню 40-летия Всесоюзной Пионерской организации. В ответах участников конкурса не были названы две почтовые марки, выпущенные в марте 1950 года в честь пионера Павлика Морозова.

Вопрос четвертый: «Расскажи, когда и в связи с чем была выпущена эта марка?». Вопрос касался марки, выпущенной в 1960 году в результате Всесоюзного конкурса на лучший детский рисунок почтовой марки объявленного редакцией «Пионерской Правды», Министерством связи СССР и Главной филателистической конторой. Большинство участников ответило правильно.

На вопрос пятый: «Кто из выдающихся государственных деятелей,

ученых, деятелей культуры и искусства увлекался филателией, занимается коллекционированием сейчас? — ни один из участников точно не ответил. Да, это и невозможно было сделать, так как никто не располагает исчерпывающими сведениями.

Вопрос шестой: «Перечисли произведения писателя, которому посвящена эта марка» (в газете была приведена марка, выпущенная в 1964 году в связи с 60-летием со дня рождения писателя Н. А. Островского).

На этот вопрос не ответили только три участника конкурса.

Вопрос седьмой: «На какой советской почтовой марке есть стихи поэта-декабриста А. И. Одоевского?» На этот вопрос ответили правильно почти все участники конкурса. Марка выпущена в связи с 50-летием со дня выхода первого номера газеты «Искра».

На восьмой вопрос: «Расскажи, как ты стал филателюстом, кто тебе помогает собирать коллекцию?» участники конкурса, в основном, отвечали следующим образом:

— случайно увидел альбом с марками у товарища и тоже решил собирать марки,

— родные подарили альбом с марками или набор марок, после чего решил собирать коллекцию марок,

— прочитал статью в журнале или заметку в газете о филателии, после чего стал коллекционировать марки,

— услышал радиопередачу о филателии и решил стать филателюстом,

— переписываюсь, как и многие ребята нашей школы, со школьниками из других социалистических стран, которые присылают на письмах марки их стран, стал коллекционировать;

— мой дедушка (в других случаях: отец, мать, брат, сестра) — филателюст; мне также захотелось им стать.

— наш учитель рассказывал на занятиях о почтовых марках и их коллекционировании.

К сожалению, имена учителей назывались очень редко, и никто из ребят совершенно не вспомнил по данному поводу пионервожатого. Ни один из участников конкурса не написал, что стал филателюстом после

посещения филателистической выставки. Устами ребят, как говорится, глаголет истина — в школах филателии пока что бедная родственница, выставок проводим мало.

Но так или иначе — конкурс принес ребятам пользу. Это лучше всего видно, пожалуй, из письма ученика средней школы г. Перми Аркадия Соларева:

«Этот конкурс меня заинтересовал и я решил участвовать в нем. Я пошел в библиотеку и взял все книги по филателии, какие там были. Их оказалось 16 штук. Целую неделю я ежедневно ходил в читальный зал и там готовился к конкурсу. Я узнал столько интересного из этих книг, что сейчас мне ничуть не жаль затраченного времени... Я думаю, что такие конкурсы надо проводить чаще. Они очень расширяют кругозор».

Первый Всесоюзный конкурс юных филателюстов прошел успешно.

До новых встреч, ребята на страницах «Пионерки» и журнала «Филателия СССР».

ДВЕ ПАЧКИ СИГАРЕТ И ОДНА БЕССОННАЯ НОЧЬ

А. ВЛАДЛЕНОВ

Достоверно известно, что Шерлок Холмс не был филателюстом. Однако это не мешало гениальному сыщику время от времени пользоваться услугами филателии. С неразлучной лупой в руке, изучая конверты, Холмс — по свидетельству доктора Уотсона — не раз находил недостающие в цепи умозаключений важнейшие звенья.

И только однажды великий детектив попал впромак. Произошло это удивительное событие совсем недавно. В 1966 году. На страницах первого тома А. Конан-Дойля.

...Итак Холмс был увлечен раскрытием тайн пяти апельсиновых зернышек. В его распоряжении имелись три зловещих письма, отправленные неизвестными преступниками трем своим жертвам.

«Шерлок Холмс закрыл глаза, оперся на подлокотники кресла и соединил кончики пальцев...»

— ...Теперь обсудим все обстоятельства, — сказал он своему неизменному спутнику доктору Джеймсу Уотсону. — ...Вы заметили, какие почтовые марки были на этих письмах?

— Первое письмо из Пендишери, второе — из Данди, третье — из Лондона.

— Из восточной части Лондона! Какой вы можете сделать отсюда вывод?

— Это все морские порты. Очевидно, отправитель находился на борту корабля.

— Великолепно. У нас уже есть ключ к разгадке. («Пять апельсиновых зернышек», перевод Н. Войтинской. Артур Конан-Дойль. Собрание сочинений в 8 т. Библиотека «Огонек», Москва, 1966 г. Том первый, стр. 371).

И только одна деталь осталась для читателя загадкой. Что значит «какие марки»? Как мог не знать непревзойденный Холмс, что сама по себе почтовая марка не может ответить, откуда письмо отправлено — ведь все английские марки имели свободное

хождение по всей территории страны, а тем более внутри одного Лондона?! И можно только поражаться находчивости собеседника Холмса: на столь непрофессионально поставленный вопрос он дал совершенно правильный ответ. А ведь достоверно известно, что и Уотсон не был филателюстом! Более запутанного дела не встречал даже сам великий детектив.

Отбросьте все версии, любил говаривать Холмс, которые противоречат фактам, и та гипотеза, которая останется, как бы невероятна на первый взгляд она ни казалась, явится ответом на загадку.

Последуем мудрому совету. Версия, что сам Холмс не знал тонкостей почтового дела, отпадает, потому что в иных расследованиях великий детектив не раз проявлял в этой области недюжинные познания.

Версия, что не знал этого и сам автор «Приключений Шерлока Холмса» — сэр Артур Конан-Дойль, отпадает, потому что Шерлок Холмс спросил:

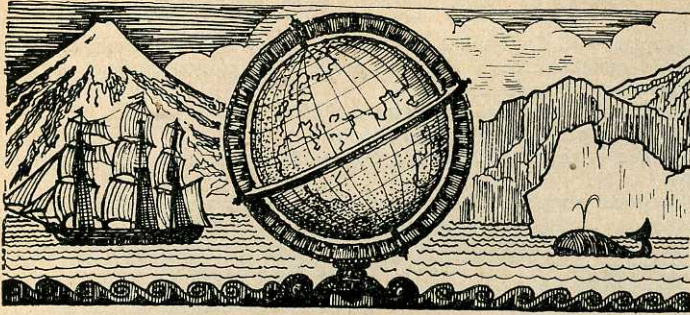
«— Did you remark the postmarks of those letters?» Что в переводе означает:

«— Вы заметили почтовые штемпеля на тех письмах»

По-английски «postmarks» именно почтовые штемпеля, а не марки. Марки по-английски называются совсем иначе: «postage stamps».

И тогда остается последняя версия: виноват... переводчик. Увы! Зато нам теперь достоверно известно: ни переводчик, ни редактор первого тома не являются членами Всесоюзного Общества филателюстов.

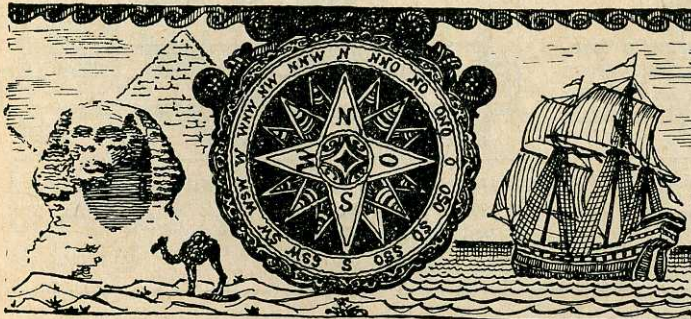
Чтобы придти к такому удивительному выводу даже не обязательно быть Шерлоком Холмсом. Вполне достаточно двух пачек сигарет и одной бессонной ночи.



Э. УСПЕНСКИЙ

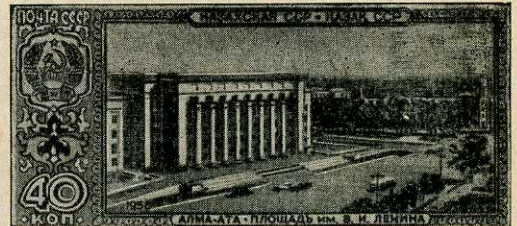
ВЕРЬТЕ, НЕ ВЕРЬТЕ

*Верьте хотите
Хотите не верьте.
Только вчера мне
Прислали в конверте
Сфинкса, весьма добродушного
С виду.
Большую египетскую пирамиду,
Айсберг из Тихого океана,
Кита полосатика
Вместе с фонтаном,
Целое стадо гиппопотамов
И очень известный
Вулкан — Фудзияма.
Кроме того,
Я достал из конверта
Четыре корвета
Различного цвета
И королеву Елизавету.
И интересно, что королева
Не проявляла ни капельки гнева.
Представьте, нисколько
Она не ругалась,
Что в этой компании
Вдруг оказалась!
Вы получали такие подарки?
Значит, и вы собираете марки.*



ДЕД
ФИЛАТ
И
ЭЛЯ

ОТВЕТЫ
НА ВОПРОСЫ
ДЕДА ФИЛАТА,
КОТОРЫЕ ОН ЗАДАЛ В № 2



5 П А Р

ОТВЕТЫ НА ШЕСТУЮ СЕРИЮ

31.



32.



33.



34.



35.



26. На левой марке — А. С. Пушкин в Каменке среди декабристов; на правой — эпизод восстания декабристов в 1825 г. Кроме того, рисунки обеих марок принадлежат художнику Д. Кардовскому.
27. На марках изображен штурм рейхстага в 1945 г.
28. Обе марки имеют рамочную перфорацию.
29. На марке слева — карта обратной стороны Луны, на ней изображен кратер Жюлио-Кюри.
30. На обеих марках воспроизведены картины И. Бродского: «Расстрел 26 бакинских комиссаров» /1926/ и «Портрет А. М. Горького» /1937/.

ФИЛАТЕЛИЯ ЗА 125 ЛЕТ

Первые марки с круглым рисунком выпускались в 1850 году в Британской Гвиане, затем в 1852 году — в Индии, в 1858 году — в Румынии, в 1870 году — в Афганистане.

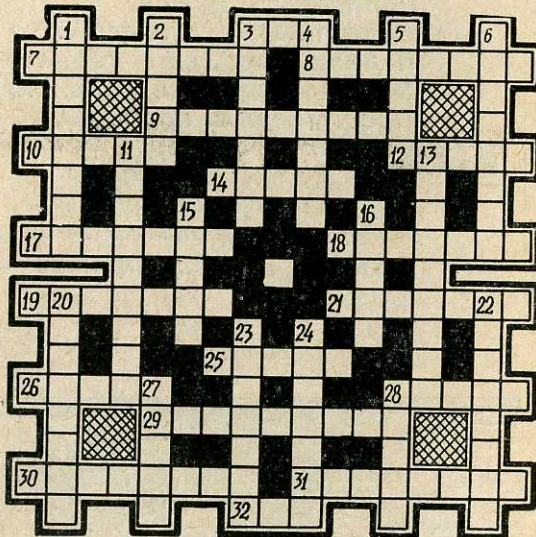
Интересные марки появились в начале XX века в Латвии. Из-за недостатка бумаги для изготовления марок были использованы... штабные карты и недопечатанные... ассигнации. Вот почему на каждой латвийской марке первого выпуска мы видим на лицевой стороне герб государства, а на оборотной — несколько квадратных сантиметров его территории.

Редкий конверт — это «конверт Малреда», названный в честь его создателя. Выпущен в Англии в мае 1840 года с рисунком, гравированным Уильямом Малредом. Вышло два конверта достоинством в 1 пенни и 2 пенса.

Первая марка в форме горизонтального прямоугольника была выпущена в Бразилии в 1843 году.

КРОССВОРД

По вертикали: 1. Город, где проводилась в 1958 году международная выставка с участием советских филателистов. 2. Курорт, воспроизведенный на трех почтовых знаках 1949 года. 3. Посobie коллекционера. 4. Цена на марке. 5. Денежная единица в некоторых странах. 6. Тематическая коллекция, посвященная Польше. 11. Автор серии «Счастливое детство» 1963 года. 13. Журнал коллекционеров Чехословакии. 15. Сюжет почтовой марки. 16. Болгарский писатель-реалист, портрет которого изображен на нескольких марках Болгарии. 20. Публичная демонстрация коллекций. 22. Название картины Тараса Шевченко, фрагмент которой воспроизведен на марке 1957 года. 23. Молодая африканская республика. 24. Центральное отделение связи. 27. Европейская страна, не выпустившая ни одной марки со спортивным сюжетом. 28. Город, где состоялась выставка советских и французских филателистов в 1966 году. По горизонтали: 3. Революционер, друг Советского Союза, запечатленный на одной из марок Венгрии 1966 года. 7. Объект исследований в филателии. 8. Почтовый работник. 9. Герой Великой Отечественной войны, увековеченный маркой Советского Союза. 10. Плод, изображенный на почтовом знаке КНДР 1961 года. 12. Столица европейского государства. 14. Минерал, нарисованный на одной из марок серии «Уральские самоцветы». 17. Сооружение, воспроизведенное на одной из марок серии «VI Фестиваль. Виды города Москвы». 18. Бывшая английская колония на юго-востоке Азии. 19. Страна, где проводилась Всемирная филателистическая выставка 1965 года. 21. Малая денежная единица в СССР. 25. Писатель, чей портрет изображен на марках Румынии, Чехословакии и СССР. 26. Демонстрационный щит для размещения коллекций. 28. Овощ, нарисованный на одной из марок Румынии 1963 года. 29. Страна, выпускающая марки в честь исследования Антарктиды. 30. Писательница, которой посвящена марка СССР. 31. Одна из тем коллекционирования. 32. Мера веса в России, которой пользовались на почте.



Сдано в набор 9/1-1967 г. Подписано к печати 22/11-1967 г. Форм. бум. 84×108¹/₁₆. Печ. л. 3,36, усл. л. 5. АО 2383 Тираж 50 000 экз. Цена 30 коп. Зак. 26 Чеховский полиграфкомбинат Главполиграфпрома Комитета по печати при Совете Министров СССР г. Чехов, Московской области

TARIFS POSTAUX SOVIÉTIQUES

La lecture de cette information apprendra aux collectionneurs de timbres-poste les modifications des tarifs postaux de l'URSS de 1933 à 1961. Dans cet article sont mentionnés les tirages de certains timbres-poste soviétiques émis en 1934 et 1935. La série de timbres 1934 à l'effigie du Mausolée en granite V. I. Lénine a été, notamment, tirée à 200 000 ex. (pour la valeur de 5 kopecks), à 100 000 ex. pour la valeur de 10 kopecks, à 500 000 ex. pour la valeur de 15 kopecks et de 20 kopecks, à 50 000 ex. pour la valeur de 35 kopecks. Par cet article nous terminons la publication des matériaux sur les tarifs postaux soviétiques.

UNE ENVELOPPE ÉNIGMATIQUE

C'est le titre de l'article relatant les résultats de l'expertise de l'enveloppe qui aurait été postée en 1922. En se basant sur l'histoire de la poste soviétique, l'auteur de l'article prouve avec conviction que l'enveloppe affranchie avec les timbres «ЮГО-ВОСТОК, ПОМОГИ ГОЛОДАЮЩИМ» ne pouvait pas être mise à la poste en 1922.

TIMBRES-POSTE DE ZEMSTVOS RUSSES

Cet article est consacré à un des chapitres intéressants de l'histoire de la philatélie russe. Au cours de derniers quarante ans les collectionneurs soviétiques ont eu de la chance de retrouver des timbres oubliés ce qui a élargi nos connaissances sur la poste de zemstvos (assemblées provinciales dans quelques provinces de la Russie tsariste). L'article fournit au lecteur quelques renseignements nouveaux sur la poste de zemstvos et sur les timbres-poste émis par eux.

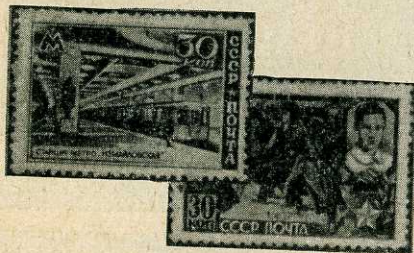


5 ПАР

31.



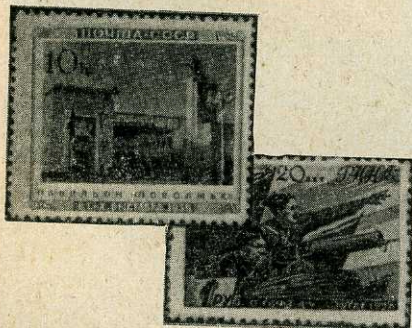
32.



33.



34.



35.



26. На левой марке эпизод восстания надлежат художнику.
27. На марках изображены животные.
28. Обе марки изданы в 1959 г.
29. На марке слева изображены Жюлио-Кюри.
30. На обеих марках изображены комиссары.

ФИЛАТЕЛИСТ ЗА 125 ЛЕТ

Первые марки с современным рисунком появились в 1850 году на почтовой станции Гвиане, в 1852 году — в Великобритании, в 1858 году — в России, в 1870 году — в Латвии.

Интересные марки появились в начале XIX века в Латвии. Из-за недостатка бумаги для изготовления марок использовались картон и недочисленные ассигнации. Почему на каждой почтовой марке выпускаемой в Латвии изображена сторона сударства, а на другой — несколько сантиметров территории.

Редкий коллекционер это «конверт-ди», названный в честь его создателя. Он издан в Англии в мае 1840 года и выполнен гравировкой Уильямом Мейером. Вышло два экземпляра достоинством в 2 пенса.

Первая марка с современным горизонтальным рисунком выпущена в Великобритании в 1843 году.

Сдано в набор
Печ. л. 3,36

ВНИМАНИЕ,

АДРЕСА

ОБ

ОБМЕНЕ

Условные обозначения:

М — марки,
О — открытки,
СЭ — спичечные этикетки,
К — конверты,
З — значки,
СГ — спецгашения,
Б — бонны,
Мн — монеты,
Э — экслибрисы.

БУРДЫННЫЙ Г. Ф. Таганрог, Главпочта, аб/ящик 35. М—СССР и иностр. на М — всех стран: фауна, флора, космос, марки на марках.

ГЕРЦОВ В. Г. Рязань-23, Театральная пл., 4, кв. 27. М—СССР: спорт, космос на М и СГ. спорт, космос.

ЗАГОРОДНИЙ В. А. Одесса-6, ул. Фрунзе, 36, корп. 4, кв. 32. О — России на М — России, О — Одессы.

КУНТОРОВСКИЙ В. Л. Гомель-7, Советская, 202/4. М—СССР 1956—66 гг. и Румынии на М — Лениниана, спорт, космос, флора, фауна.

ЛЕЗНИК А. И. Донецкая обл. Макеевка-27, ул. Батова, 170, кв. 6. М—СССР и иностр. на М, СЭ, К, О, СГ — СССР и иностр.

ЛУТС Э. Я. Эстонская ССР, Тарту, ул. Л. Пуусена, 11—4. М—СССР: флора, фауна, спорт, космос на М—СССР, Финляндии.

МАЗУР П. Ф. Москва К—1, ул. Ал. Толстого, 22/2, кв. 161. М — Болгарии, Польши, США на М — революционные 1918 г. К, О и др. документы с этими марками.

ОСТАНИН Ю. М. Пермская обл., г. Верещагино, ул. 1 мая, 35, кв. 6. М, З, Б и МО — СССР, Б и МО — России на М, МО — СССР, Б, Мо — России.

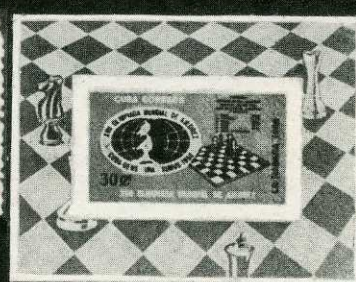
САШЕНКОВ Е. П. Москва М—447, Б. Черемушкинская, 48, корп. 1, кв. 3. М, СГ — СССР по космосу и шахматам, МК — России и иностр. на СГ — Арктика-Антарктика СССР и иностр.

СКАРЛАТ В. К. Башкирская АССР, Стерлитамак, Одесская, 32а, кв. 12. М — России и СССР /разные/ на те же М.

СТОЦКИЙ Э. Д. Москва А—80, ул. Врубеля, 6, корп. 17, кв. 6. М — всего мира на М—СССР до 1940 г., 49-50 гг., Литва, Латвия, Тува, Финляндия, Польша.

ШАМШУРА Е. И. Челябинск, почтамт, аб/ящик 55. М — СССР на М—СССР (редкие) и соц. стран.

ШЕЛЕСТЯН И. Е. Андижанская, обл., г. Ленинск, ГЭС-7. М — России, Англии, Швеции на те же М.



조선우표 2 전

조선우표 4 전

조선우표 5 전

조선우표 10 전

조선우표 10 전

조선우표 15 전

조선우표 40 전

생물학 박사 김봉만 교수

경각 연구원

조선우표 10 전

조선우표 10 전

조선우표 15 전

조선우표 40 전

평안관속에는 대혁신을 맞이
포용한 봉안역이 흐르고 있다.

경각 상하는 생
물학의 발달
에 공여 있는 생명학의 가
장을 중점적으로 연구시
키는 생체의 관상적 제
체파 그 연구가 위 업
에 나타난다.

표충봉안소

심충봉안소

평안관속봉안소

북관내봉안소

북관외봉안소

북관내봉안소

북관외봉안소

북관내봉안소

북관외봉안소



Цена 30 коп.
Индекс 71037

ЦЕНА

руб. 15 коп.

